

# Studenci jako obywatele: kapitał ludzki i społeczny jako źródła akceptacji porządku politycznego i ekonomicznego oraz aktywności społecznej

Krystyna Skarżyńska<sup>1</sup>, Kamil Henne<sup>2</sup>

<sup>1</sup> Instytut Psychologii PAN, Warszawa

<sup>2</sup> Szkoła Wyższa Psychologii Społecznej, Warszawa

Przez aktywność obywatelską w społeczeństwie demokratycznym rozumiemy uczestnictwo w dobrowolnych stowarzyszeniach i organizacjach, indywidualną aktywność pomocową oraz działalność *stricte* polityczną. Przedstawiamy wyniki badań kwestionariuszowych (prowadzonych on-line) wśród studentów różnych uczelni w Polsce ( $N = 197$ ). Przeprowadzone analizy (regresji oraz modele liniowo-strukturalne) wykazały, że takie składowe kapitału ludzkiego, jak otwartość na doświadczenia i ugodowość (jako cechy osobowości) oraz pozytywny schemat świata społecznego (odrzućenie społecznego darwinizmu) i akceptacja aktualnego ładu politycznego i ekonomicznego sprzyjają wyższej aktywności obywatelskiej. Kapitał społeczny jednostki (jej relacje z innymi ludźmi) nie wpływa bezpośrednio na poziom aktywności obywatelskiej, jest natomiast istotnym predyktorem stosunku do demokracji i kapitalizmu w Polsce.

*Słowa kluczowe:* kapitał ludzki, kapitał społeczny, aktywność obywatelska, system polityczny i gospodarczy, badania on-line

## Wstęp

Idea społeczeństwa obywatelskiego, obecna w różnych nowoczesnych koncepcjach życia zbiorowego, wymaga społecznej samoorganizacji, bezpośrednich stosunków między obywatelami, którzy dobrowolnie i świadomie tworzą stowarzyszenia i aktywnie działają dla realizacji wspólnych celów (Ackerman, 1992; Bell, 1989; Cohen i Arato, 1992; Gouldner, 1986; Kennedy, 1991; Perez-Diaz, 1992; Seligman, 1992; Szacki, 1994). Ważną kwestią teoretyczną, wokół której spierają się różni autorzy piszący o społeczeństwie obywatelskim, jest relacja tego społeczeństwa do państwa. W krajach wychodzących z komunizmu demokratyczne społeczeństwo

obywatelskie było przeciwstawiane państwu totalitar-nemu. Traktowano je jako równoległe wobec państwa i systemu ekonomicznego autonomiczne związki między ludźmi. Działania społeczeństwa obywatelskiego miały wyrażać normatywny konsensus jego członków, pewną wspólną tożsamość kulturową (Ash, 1989; Kuroń, 1989; Ost, 1990, 1991). Takie przeciwstawienie społeczeństwa obywatelskiego państwu było „wytworem swojego czasu” (Szacki, 1994).

W państwach demokratycznych społeczeństwo obywatelskie jest rozumiane jako istotne dopełnienie i uzupełnienie państwa (Perez-Diaz, 1992; Skarżyńska, 2006; Szacki, 1994; Wnuk-Lipiński, 2005). Obywatele nie tylko wybierają swoich przedstawicieli w demokratycznych wolnych wyborach, lecz także poddają instytucje państwowe ciągłej kontroli społecznej, oceniają prawomocność podstaw władzy państwowej oraz przestrzeganie demokratycznych reguł przez różne instytucje państwowe. Ale obywatele pełnią nie tylko funkcje kontrolne: aktywnie współdziałają na rzecz wspólnego (dla szerszej czy węższej lokalnej zbiorowości) dobra (Kennedy, 2006; Kinowska, 2010; Skarżyńska, 2005a). Aby być aktywnym

---

Krystyna Skarżyńska, Instytut Psychologii PAN, plac Defilad 1, 00-901 Warszawa, e-mail: krystyna.skarzynska@psych.pan.pl

Kamil Henne, Szkoła Wyższa Psychologii Społecznej, ul. Chodakowska 19/31, 03-815 Warszawa, kamil.henne@swps.edu.pl

Badanie finansowane było przez Wydział Psychologii SWPS w ramach grantu BST „Kapitał społeczny młodej inteligencji”.

Korespondencję proszę kierować na dowolny z podanych adresów.

obywatelem – członkiem społeczeństwa obywatelskiego – trzeba mieć „poczucie obywatelskości”, czyli – jak pisze Wnuk-Lipiński (2005) – poczucie wspólnoty, więzi z jakąś grupą, lokalną czy szerszą społecznością. Wiąże się to zarówno z akceptacją takich wartości, jak równość praw, solidarność, przestrzeganie wspólnie ustalonych reguł i zaufanie do innych ludzi. Można powiedzieć, że bycie aktywnym obywatelem – na poziomie indywidualnym – oraz rozwój społeczeństwa obywatelskiego – na poziomie makrosocjalnym – są uwarunkowane rodzajem zasobów (kapitału ludzkiego i społecznego), jakim dysponują jednostki i całe społeczeństwo (Coleman, 1988; Fukuyama, 2003; Henne, Jasińska-Kania i Skarżyńska, 2011; Putnam, 1995; Skarżyńska, 2011). Z drugiej strony – społeczeństwo obywatelskie, czyli znaczący procent aktywnych obywateli, którzy są zaangażowani w życie społeczne (nie tylko korzystają z biernego i czynnego prawa wyborczego, ale także należą do dobrowolnych organizacji i stowarzyszeń lub indywidualnie i nieformalnie biorą udział w działaniach na rzecz innych ludzi, praw człowieka i wspierania – bądź krytyki – demokratycznych instytucji), jest także cennym zasobem – kapitałem jednostek i społeczności, wpływającym na jakość życia, a także poziom demokracji i rozwój ekonomiczny kraju (Fukuyama, 2003; Grondona, 2003; Growiec i Growiec, 2010; Inglehart i Welzel, 2005). Masowy obywatelski ruch społeczny „Solidarność” był z jednej strony dowodem na istnienie kapitału społecznego w Polsce, a z drugiej – zaowocował zmianą ustroju państwa.

Po zmianie systemu polityczno-ekonomicznego w roku 1989 Polacy wycofali się z działalności politycznej. Socjologowie określają to masowe wycofywanie się z życia publicznego jako „polityczną apatię” (Miszalska, 1996) czy „wręcz dewiacyjny poziom bierności” (Mokrzycki, 2001; Kinowska, 2010). Świadczą o tym nie tylko niskie wskaźniki frekwencji wyborczej, lecz także niski procent osób deklarujących przynależność i aktywność w różnego typu organizacjach pozarządowych (Cześnik, 2007; Growiec, 2011; Radkiewicz i Skarżyńska, 2006; Sułek, 2004, 2009; Wciórka, 2008). Znany współczesny teoretyk demokracji Robert Dahl (1979) dowodzi wprawdzie, że większość obywateli w społeczeństwach demokratycznych nigdy nie wykorzystuje swoich „zasobów politycznych”, jednak w dzisiejszej Polsce poziom aktywności politycznej i obywatelskiej jest szczególnie niski (por. Rysunek 1). W roku 2002 zdecydowana większość Polaków (71,9%) deklarowała całkowitą bierność obywatelską, w badaniu z serii *European Social Survey* nie wskazała ani jednej aktywności z listy kilkunastu (Radkiewicz i Skarżyńska, 2006). Bardziej bierni od nas byli wtedy tylko Portugalczycy,

Węgrzy i Grecy. W kolejnych latach także inne wskaźniki aktywności obywatelskiej pozostawały bardzo niskie. W roku 2009 przynależność do „jakichś organizacji, stowarzyszeń, partii, komitetów, rad, grup religijnych, związków lub kół” deklarowało 13,2% respondentów *Diagnozy społecznej* (Sułek, 2009). W tych samych badaniach tylko 5% uczestników podało, że kiedykolwiek pełniło w organizacji jakąś funkcję z wyboru. Także procent osób deklarujących działania na rzecz społeczności lokalnej (gminy, osiedla, miejscowości, sąsiadów) jest mały: w roku 2009 było to 15,6%. Jednak w tej sferze działalności obywatelskiej odnotowujemy systematyczny wzrost zaangażowania: 8% w roku 2000, 12,9 – w 2003, 13,6 – w 2005, 14 – w 2007, 15,6 – w roku 2009 (Sułek, 2009). Jak pisze Marek Simlat (2008), jesteśmy więc raczej obywatelami w tym sensie, że pozostajemy w formalnym związku z państwem, na terenie którego mieszkamy, ale zdecydowanie rzadziej jesteśmy Obywatelami – czyli osobami aktywnymi w życiu publicznym i przez to biorącymi udział we władzy w demokratycznym systemie. Jakie mogą być tego przyczyny?

Socjologowie wykazują związki między aktywnością obywatelską a cechami położenia społecznego jednostek: wykształceniem, dochodami, płcią, miejscem zamieszkania oraz z zaufaniem do ludzi (Cześnik, 2007; Gliński, 2004; Kinowska, 2010; Kolarska-Bobińska i Kucharczyk, 2007; Lewicka, 2011; Sułek, 2009; Wciórka, 2008). Rola wykształcenia i zaufania jako wyznaczników poziomu obywatelskiego zaangażowania jest dokumentowana także w badaniach psychologicznych (Grzelak, 2005; Radkiewicz i Skarżyńska, 2006; Skarżyńska, 2002; Skarżyńska i Gientka, 1999; Skarżyńska i Kulesza, 2005). Ludzie z wyższym wykształceniem zdecydowanie nie tylko częściej niż pozostali Polacy są członkami organizacji, stowarzyszeń, klubów i częściej są wybierani na liderów, ale także częściej biorą udział w demokracji lokalnej. Można powiedzieć, że wykształcenie daje jednostce narzędzia do sprawnego funkcjonowania w strukturach demokratycznych i demokratycznej rywalizacji: rozwija otwartość i giętkość intelektualną, uczy różnych perspektyw poznawczych, tolerancji wobec odmiennych od własnych idei oraz niezależności – zwiększa ludzki i społeczny kapitał jednostki (Bowles i Gintis, 1976; Brehm i Rahn, 1997; Coleman, 1988; Kohn i Schooler, 1986; Putnam, 1995; Skarżyńska, 1991, 2002, 2004; Słomczyński, Janicka, Mach i Zaborowski, 1996). Przez częste uczestnictwo w zebraniach, organizowaniu i prowadzeniu dyskusji, zabieraniu głosu w różnych sprawach – osoby wykształcone dodatkowo ćwiczą swoje obywatelskie umiejętności, poszerzają swój ludzki i społeczny kapitał (Sułek, 2009).

Chociaż wyższy poziom wykształcenia istotnie zwiększa prawdopodobieństwo aktywności obywatelskiej, to jednak nawet osoby z wyższym wykształceniem, zwłaszcza młode, są w Polsce słabo zaangażowane społecznie. Poszukiwanie psychologicznych czynników sprzyjających obywatelskiej aktywności młodej inteligencji było przedmiotem serii badań, prowadzonych od początku lat 90. (Jasińska-Kania i Skarżyńska, 2009; Radkiewicz i Skarżyńska, 2006; Skarżyńska, 1995, 1997, 2002, 2005a; Skarżyńska i Gientka, 1999; Skarżyńska i Kulesza, 2005). Wyniki tych badań pokazują wyraźne (i replikowane) związki między poziomem aktywności obywatelskiej młodych dorosłych (głównie studentów, ale także osób pracujących) a stosunkiem do demokracji i kapitalizmu, sposobem rozumienia polityki oraz z pewnymi orientacjami wartościującymi, jak materializm (nastawienie na gromadzenie dóbr, szybka kariera zawodowa), tolerancja, zaufanie do ludzi, a także z samooceną czy poczuciem skuteczności i kontroli nad własnym życiem i osiągnięciem celów.

Charakterystycznym rysem aktywności społecznej studentów w latach 90., a także w pierwszej dekadzie XXI w. było angażowanie się w doraźne pomaganie obcym i znajomym, natomiast wyraźnie rzadsze powiązania organizacyjne (i to zarówno w stowarzyszeniach ekologicznych, charytatywnych, artystycznych, religijnych, jak i politycznych). Najrzadziej deklarowane były aktywności polityczne (działalność na rzecz partii politycznych, udział w politycznych manifestacjach i przynależność do politycznych organizacji). Nasze ustalenia dotyczące uwarunkowań aktywności obywatelskiej młodej inteligencji na ogół są zgodne z danymi uzyskiwanymi przez innych autorów, zarówno w Polsce (Bartkowski, 2007; Bartkowski i Jasińska-Kania, 2002; Grzelak, 2005; Siemieńska, 2006; Sułek, 2004, 2009), jak i w innych krajach (Crystal i DeBell, 2002; Inglehart, 2003; La Due Lake i Huckfeldt, 1998; Putnam, 1995; Rahn i Transue, 1998; Uslaner, 1998).

Słabością dotychczasowych naszych badań nad aktywnością obywatelską było pomijanie zmiennych osobowościowych i osobistych doświadczeń społecznych jako ewentualnych predyktorów obywatelskiego zaangażowania. W projekcie zrealizowanym w roku 2010 (grant „Kapitał społeczny młodej inteligencji”, finansowany przez Wydział Psychologii SWPS) uwzględniono zmienne, które wcześniej w różnych badaniach okazywały się istotne przy wyjaśnianiu zachowań obywatelskich, oraz zmienne osobowościowe.

### **Badania własne: rola kapitału ludzkiego i społecznego w postawach i zachowaniach obywatelskich. Hipotetyczny model współzależności**

Przyjmujemy, że aktywność obywatelska jest dobrowolną działalnością kierowaną na dobro innych ludzi lub instytucji bądź na dobro wspólne (nie tylko własne). W społeczeństwie demokratycznym jest to aktywność wspierająca państwo i jego instytucje, a nie kierowana przeciwko niemu, nawet wtedy, gdy polega na krytyce czy wyrażaniu protestu przeciwko określonym decyzjom tych instytucji. Zaangażowany obywatel jest naszym zdaniem patriotą państwowym czy racjonalnym, w sensie, jakie nadają mu Schatz, Staub i Lavine (1999). Jest to ktoś, kogo interesuje, jak funkcjonują instytucje edukacyjne, ustawodawcze i wykonawcze i kto działa – czasem globalnie, czasem lokalnie – by podnieść ich sprawność. Obywatele nie tylko uczestniczą w wolnych wyborach i płacą podatki, lecz także kontrolują demokratyczne instytucje między wyborami i tworzą stowarzyszenia oraz wkraczają tam, gdzie państwo nie jest w stanie pomóc. Można powiedzieć, że społeczeństwo obywatelskie uzupełnia funkcjonowanie państwa i kontroluje jego instytucje, a czyni to po to, by podnieść jakość życia własnego i współobywateli. Jeżeli tak, to wyjściowym warunkiem podjęcia obywatelskiej aktywności jest przychylny stosunek obywatela do porządku politycznego i ekonomicznego w państwie, czyli pozytywny stosunek do demokracji i kapitalizmu, oraz moralna legitymizacja aktualnego ładu państwowego, czyli uznanie, że jest on zasadniczo zgodny z akceptowanymi wartościami, słuszny czy sprawiedliwy (Domański i Rychard, 2010; Jost, Banaji i Nosek, 2004; Jost i Hunyady, 2003; Kay i Jost, 2003; Skarżyńska, 2006, 2011). Przypuszczamy, że im bardziej ktoś ceni demokrację, pozytywniej wartościuje kapitalizm i moralnie legitymizuje polityczno-społeczne *status quo* w Polsce (czyli uważa, że jest on sprawiedliwy czy słuszny), tym bardziej angażuje się w aktywności obywatelskie, zwłaszcza związane z działalnością w dobrowolnych stowarzyszeniach i organizacjach oraz z polityką (Hipoteza 1). Ponieważ nasze badanie ma charakter korelacyjny, trudno w nim testować kierunek postulowanego związku. Większość cytowanych wyżej badaczy sugeruje, że to postawa wobec systemu wpływa na aktywność obywatelską, ale są także badania pokazujące, że to doświadczenia zdobyte dzięki aktywności obywatelskiej znacząco modyfikują postawę wobec systemu (nie zawsze w kierunku pozytywnym) (por. Barner-Barry i Rosenwein, 1985; Nielsen, 1992).

Stosunek do państwa i obowiązującego porządku politycznego i ekonomicznego nie są jedynymi czynnikami,

które warunkują obywatelską aktywność w demokratycznym kapitalizmie. W naszym projekcie badawczym uwzględniliśmy kilka innych grup zmiennych, które mogą różnicować poziom obywatelskiego zaangażowania jednostek. Są to: 1) zmienne położenia społecznego, 2) kapitał społeczny, 3) kapitał ludzki. Szczegółowy opis tych zmiennych przedstawiamy niżej, a sposób ich pomiaru – w podrozdziale Metoda. Przewidujemy, że mogą one różnicować poziom obywatelskiego zaangażowania bądź bezpośrednio, bądź pośrednio – wpływając na postawy wobec demokracji, kapitalizmu oraz poziom moralnej legitymizacji aktualnego systemu. Krótko scharakteryzujemy wszystkie te zmienne i przedstawimy kolejne hipotezy, najpierw dotyczące ich związków z postawami, później – z obywatelską aktywnością.

Znaczenie zmiennych położenia społecznego dla postaw wobec demokratycznego kapitalizmu i aktywności obywatelskiej w Polsce analizowano wielokrotnie (Bartkowski, 2002; 2012; Cichomski, Jerzyński i Zieliński, 2009; Feliksiak, 2009, 2010; Kinowska, 2010; Koralewicz i Ziółkowski, 1990; Radkiewicz i Skarżyńska, 2006; Reykowski, 1995; Skarżyńska, 1997, 2002, 2005a; Sułek, 2004, 2009). Jednak – poza jednoznacznym wskazaniem roli wykształcenia – wyniki tych analiz nie są spójne. Jak już pisaliśmy wyżej, wykształcenie – poprzez rozwój poznawczych zasobów jednostki oraz zwiększanie jej szans w kapitalistycznej rywalizacji – sprzyja postawom prodemokratycznym i zwiększa obywatelską aktywność. Rola wyższego statusu materialnego, miejsca zamieszkania i płci nie jest już tak jednoznaczna. Na przykład analizy danych CBOS wykazały, że wyższy status materialny respondentów istotnie zwiększa deklarowane przez nich poparcie dla rządów demokratycznych (Cześniak, 2007; Feliksiak, 2009), natomiast inne badania nie wykazują takiego związku, eksponując wpływ wieku (starsi – bardziej prodemokratyczni i aktywniejsi niż młodsi), płci (wyniki niespójne, jeżeli idzie o postawy prodemokratyczne) oraz uczestnictwa religijnego (aktywniejsi są ci, którzy częściej uczestniczą w praktykach religijnych; Domański, 1995; Siemińska, 1990; Skarżyńska, 2004, 2005a). W naszym badaniu wszyscy respondenci mają podobny poziom wykształcenia – są studentami i są w podobnym wieku (między 20. a 25. rokiem życia). Nie stawiamy więc hipotezy dotyczącej roli cech położenia społecznego studentów w kształtowaniu ich postaw wobec porządku politycznego i ekonomicznego, ale w kolejnych analizach kontrolujemy znaczenie płci, zadowolenia z wielkości dochodów i miejsca zamieszkania.

Ważną kategorią czynników warunkujących zarówno postawy prosystemowe, jak i poziom obywatelskiego zaangażowania, są zasoby jednostki, jej ludzki i społeczny

kapitał (Coleman, 1988; Czapiński, 2009; Growiec, 2011; Putnam, 1995, 2008; Skarżyńska, 2005a, 2005b). Kapitał ludzki rozumiemy jako zespół psychologicznych właściwości jednostki i jej sposobu funkcjonowania przy realizacji celów życiowych i w relacjach społecznych, który z jednej strony sprzyja osiągnięciu zamierzonych celów, utrzymywaniu dobrego samopoczucia i zadowolenia z życia, a z drugiej – stanowi psychologiczną podstawę kapitału zbiorowości, do której jednostka należy (Brehm i Rahn, 1997; Coleman, 1990; Hobfoll, 1989; Putnam, 1995). Badania prowadzone w trzech ostatnich dekadach przyniosły wiele danych wskazujących na to, że cennym zasobem ludzkiego kapitału są takie cechy, jak wewnętrzne poczucie kontroli i skuteczności (Bandura, 1995; Baumeister i Exline, 2000; Rotter, 1980; Skarżyńska, 2002), otwartość umysłu (brak dogmatyzmu i niski autorytaryzm), realistyczny optymizm, nadzieja, zdolność do wdzięczności i wybaczenia (Emmons i Crumpler, 2000; Goleman, 1997; Martin, 2000; Trzebiński i Zięba, 2003) oraz pewne pozytywne przekonania na temat świata społecznego, sprawiedliwości porządku społecznego i możliwości wpływu na świat zewnętrzny (Cisłak i Skarżyńska, 2010; Henne, Jasińska-Kania i Skarżyńska, 2011; Jost, Banaji i Nosek, 2004). Cennym kapitałem ludzkim jest także wykształcenie, ponieważ nie tylko rozszerza perspektywę poznawczą, kształtuje postawy tolerancji wobec odmienności, ale także sprzyja pracy z ludźmi i zajmowaniu pozycji kierowniczych, co pozwala na trening zdolności komunikacyjnych i negocjacyjnych, ułatwiających współdziałanie (Kohn i Schooler, 1986; Skarżyńska i Kulesza, 2005; Sułek, 2009). W naszym badaniu mierzymy następujące składowe kapitału ludzkiego: wewnętrzne poczucie kontroli, wybrane przekonania o świecie społecznym oraz cechy osobowości, opisywane w teorii Wielkiej Piątki (Costa i McCrae, 1992).

Dlaczego pewne cechy osobowości mają znaczenie dla akceptacji systemu demokratycznego kapitalizmu i aktywności obywatelskiej? Odwołujemy się tutaj do pięcioczynnikowego modelu osobowości Costy i McCrae'a (1992), zwanego Teorią Wielkiej Piątki. Na podstawie wieloletnich badań, autorzy tej koncepcji wyodrębnili pięć podstawowych czynników grupujących cechy osobowości, którymi można opisywać ludzi. Te cechy to: neurotyczność, ekstrawersja, otwartość na doświadczenia, ugodowość i sumiennosc. Cechy ujawniają się zarówno wtedy, gdy dokonujemy samoopisu (za pomocą zestawu przymiotników), jak i wtedy, gdy inni szacują właściwości danej jednostki. Wykazano zgodność samoopisów i szacowania, a także dużą stałość w czasie oraz uniwersalność (są niezależne od kultury, płci, wieku) (Costa i McCrae, 1992; McCrae, 1996; Strelau, 2000).

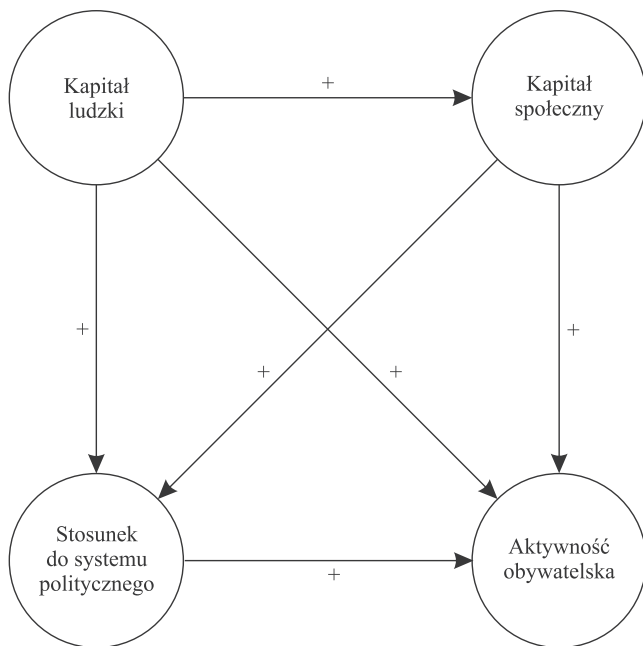
Prodemokratyczne postawy powinny być związane z wyższą otwartością na doświadczenie – czyli z ciekawością wobec zjawisk świata społecznego, niekonwencjonalnością i kreatywnością, wysoką niezależnością sądów o nastawieniu na odkrywanie nowych idei społecznych, estetycznych czy politycznych. Także wysoka ugodowość powinna sprzyjać pozytywnym postawom wobec demokracji, wiąże się bowiem z zaufaniem, altruizmem, ustępliwością, lepszym uspołecznieniem i bezpiecznym zakotwiczeniem w różnych grupach społecznych (Steel i Ones, 2002; Zawadzki, Strelau, Szczepaniak i Śliwińska, 1998). Obie te cechy osobowości wiążą się pozytywnie z zaufaniem do ludzi, natomiast znacząco obniżają akceptację negatywnych przekonań o świecie społecznym (Skarżyńska i Radkiewicz, 2011), a także korelują z większym zadowoleniem z życia (Steel i Ones, 2002; Strelau, 2000). Można więc przewidywać, że im wyższa otwartość na doświadczenia i ugodowość, tym bardziej pozytywny stosunek do demokracji i wyższa moralna legitymizacja aktualnego systemu. Jeżeli idzie o związki cech osobowości z poziomem aktywności obywatelskiej, to w tej sferze życia społecznego można oczekiwać znaczenia nie tylko otwartości na doświadczenia i ugodowości, ale także ekstrawersji. Badania pokazują, że niemal każda aktywność społeczna (a więc i obywatelska) pozytywnie koreluje z ekstrawersją – bowiem osoby ekstrawertyczne są towarzyskie, serdeczne, ale także asertywne, realizujące zamierzone cele mimo trudności, poszukujące wrażeń, pozytywnie emocjonalne i optymistyczne, co sprzyja aktywności (Skarżyńska, 2005a; Skarżyńska i Kulesza, 2005).

W świetle przedstawionych ustaleń uzasadnione wydają się więc kolejne hipotezy, które testowaliśmy w prezentowanych tu badaniach. Hipoteza 2a dotyczy roli kapitału ludzkiego w kształtowaniu pozytywnego stosunku do aktualnego ładu politycznego i ekonomicznego. Przewidujemy, że im większe są zasoby ludzkiego kapitału jednostki: bardziej pozytywne przekonania o sobie i świecie, czyli silniejsze przekonanie o wewnętrznej kontroli, niższe poczucie zagrożenia i braku reguł moralnych w świecie (słabszy „społeczny darwinizm”) oraz większa osobowościowa otwartość na doświadczenie i ugodowość, tym bardziej pozytywny stosunek do demokracji i kapitalizmu w Polsce oraz silniejsza moralna legitymizacja aktualnego systemu. Hipoteza 2b przewiduje, że im większy kapitał ludzki jednostki, tym większa jest jej aktywność obywatelska. Oczekujemy też większej aktywności wśród osób bardziej ekstrawertycznych.

Kapitał społeczny definiowany jest jako sieć bezpośrednich kontaktów interpersonalnych, dająca jednostce poczucie wsparcia i tworząca zaufanie do ludzi (Coleman,

1988; Czapiński i Panek, 2004, 2009; Fukuyama, 2003; Herbst, 2007; Putnam, 2008). Ten rodzaj zasobów jednostki ułatwia tworzenie dobrowolnych organizacji i stowarzyszeń, ułatwia sprawne w nich funkcjonowanie i motywuje do działań na rzecz dobra wspólnego (Coleman, 1990; Czapiński i Panek, 2004; Growiec, 2011; Grzelak i Zinserling, 2004; Jasińska-Kania i Skarżyńska, 2009; Putnam, 1995, 2008; Uslaner, 1998). Bez kapitału społecznego trudno jest rozwijać demokrację. W naszym badaniu uwzględniliśmy także grupę zmiennych, które wcześniej nie były zaliczane do społecznego kapitału jednostki, ale są pewne powody, aby zacząć o nich tak myśleć. Te zmienne to rodzaj doświadczeń społecznych, który może prowadzić do poczucia wsparcia i kształtowania zaufania do ludzi bądź przeciwnie – do poczucia odrzucenia i nieufności. W naukach społecznych rodzaj doświadczeń osobistych, grupowych czy pokoleniowych uznaje się za istotny czynnik kształtujący postawy pro- i antyspołeczne zachowania jednostek (Adorno, Frenkel-Brunswick, Levinson i Sanford, 1950; Bandura, 1986, 1995; Herman, 1998; Homans, 1961; Lifton, 1993, 2003; Putnam, 2008; Skarżyńska, 2009; Vollhardt, 2009). Teoria wymiany interpersonalnej (Homans, 1961), koncepcja społecznego uczenia się (Bandura, 1986, 1995), a także mniej ogólne teorie, wyjaśniające zachowania prospołeczne (Staub, 2003, 2005), przewidują, że im ludzie mają więcej pozytywnych doświadczeń społecznych (i więcej społecznych nagród), tym ich postawy i zachowania są bardziej prospołeczne. Wskazywane w poszczególnych teoriach mechanizmy związku między pozytywnymi doświadczeniami a prospołecznymi postawami i zachowaniami są różne: może to być społeczne modelowanie i inne formy uczenia się, ale także odwzajemniane i otrzymywane wsparcie oraz poczucie bezpieczeństwa (Bar-Tal, 2007; Bowlby, 1979; Cialdini, Schaller, Hoilihan i Arps, 1987; Cieślak, 2000), kształtowanie zaufania interpersonalnego (Putnam, 2008) czy budowanie pozytywnej samooceny, poczucia skuteczności i kontroli nad otoczeniem, czyli wzmacnianie kapitału ludzkiego (Bandura, 1995; Baumeister i Exline, 2000; Martin, 2000; Skarżyńska, 2002, 2005a, 2009, 2011). Uczestnictwo i dobre samopoczucie w demokracji wymagają kooperacji, a ta z kolei zarówno poczucia skuteczności, jak i pozytywnej wizji świata. Dlatego takie indywidualne doświadczenia, które budują kapitał ludzki i społeczny, jednocześnie sprzyjają poparciu demokracji i legitymizacji kapitalizmu demokratycznego oraz aktywności obywatelskiej w Polsce.

Badania nad rolą doświadczeń społecznych w kształtowaniu postaw prodemokratycznych i zachowań obywatelskich zwracają uwagę na szczególną rolę doświadczeń z osobami znaczącymi, które są dla jednostki modelami,



Rysunek 1.  
Teoretyczny model związków pomiędzy zmiennymi.

autorytetami lub sprawują nad nią jakąś formę władzy (rodzice, nauczyciele, urzędnicy państwowi, politycy). Dowiedziono, że szczególnie istotne dla kreowania z jednej strony niechęci wobec aktualnego porządku politycznego i społecznego, a z drugiej bierności obywatelskiej jest – przeżywane indywidualnie lub zbiorowo (przez grupy społeczne, całe społeczeństwa czy poszczególne generacje obywateli) – doświadczenie zawodu, cynizmu, prowadzące do utraty zaufania wobec rządzących czy kolejnych ekip sprawujących władzę (Bar-Tal, 2007; Boski, 2009; Leung i Bond, 2008; Rahn i Transue, 1998; Sztompka, 2007).

Nasza Hipoteza 3a przewiduje więc, że im większy kapitał społeczny jednostki: a) silniejsze poczucie wsparcia społecznego, b) większe zaufanie do ludzi, c) więcej pozytywnych doświadczeń z ludźmi, a mniej doświadczeń zawodu ze strony osób znaczących – tym bardziej pozytywny stosunek do demokracji i kapitalizmu w Polsce oraz silniejsza legitymizacja systemu. Hipoteza 3b przewiduje, że im większy kapitał społeczny jednostki, tym większa także jej aktywność obywatelska.

Postawione w tekście hipotezy chcielibyśmy ująć w postaci teoretycznego modelu, przedstawiającego łącznie przewidywane związki między zmiennymi, którego stopień dopasowania do uzyskanych w badaniu danych chcielibyśmy tu sprawdzić. Model ten prezentujemy na Rysunku 1.

## Metoda

### Uczestnicy i procedura badania

W badaniu wzięli udział studenci rekrutujący się z 30 państwowych uczelni wyższych z całej Polski (Białystok, Bielsko-Biała, Gdańsk, Koszalin, Kraków, Lublin, Łódź, Poznań, Rzeszów, Szczecin, Toruń, Warszawa, Wrocław, Zielona Góra). Do badania przystąpiło 255 osób, z czego 197 wypełniło komplet przedstawionych im narzędzi (w analizach uwzględniono wyniki tylko tych osób). W próbie finalnej kobiety stanowiły 65% próby badanej (mężczyźni 35%); wiek uczestników badania mieścił się w przedziale 19–28 lat, ze średnią wiekiem 22 lata ( $SD = 2,02$ ).

Autorzy badania skontaktowali się (e-mailowo i telefonicznie) z 54 biurami karier (BK) państwowych uczelni wyższych w całej Polsce. Pracownicy tych biur zostali poproszeni o przekazanie studentom informacji o prowadzonym badaniu (wzór zaproszenia został dostarczony do BK), wykorzystując dostępne im kanały komunikacji (e-mail, strona www, newsletter, tablica ogłoszeń etc.). Studenci byli informowani także o możliwości uzyskania drobnej nagrody (upominku) za uczestnictwo w badaniu. Zadaniem studentów, którzy chcieli wziąć udział w badaniu, było wejście na podany w zaproszeniu adres internetowego serwisu badawczego [www.qlabo.eu](http://www.qlabo.eu), gdzie prowadzone było badanie<sup>1</sup>. Po potwierdzeniu rejestracji i zalogowaniu się w serwisie badany zapoznawał się z instrukcją oraz zasadami udziału i po wyrażeniu świadomej zgody mógł wypełniać przedstawione w badaniu kwestionariusze. W trakcie badania uczestnicy mieli zapewnione wsparcie techniczne i merytoryczne (przez e-mail oraz telefon). Po zakończeniu badania uczestnicy, którzy wypełnili badanie w całości, otrzymali drobne nagrody za udział (także za pośrednictwem biur karier swoich uczelni). Czas wypełniania kwestionariuszy mieścił się w przedziale 30–45 minut. Badanie było dostępne on-line łącznie przez 4,5 miesiąca (od połowy grudnia 2009 do końca kwietnia 2010 r.).

### Zmienne i ich pomiar

*Aktywność obywatelska i stosunek do systemu politycznego*

*Poziom aktywności obywatelskiej:* wykorzystano narzędzie autorstwa Skarżyńskiej i Henne (2007), w którym badani proszeni byli o wskazanie, jak często angażują się w przedstawione im trzy grupy aktywności: zaangażowanie w politykę (np. spotkania z politykami), udział w organizacjach (np. wolontariat w instytucjach charytatywnych), pomaganie innym ludziom (np. bliskim, sąsiadom). Badani udzielali odpowiedzi na 5-stopniowej

skali: od 1 – *nigdy* do 5 – *bardzo często*. Wskaźnikiem aktywności społecznych była skala łączna (suma odpowiedzi na trzy pytania testowe; rzetelność skali jest słaba:  $\alpha$  Cronbacha = 0,48), jak również wyniki uzyskane niezależnie w każdym pytaniu (skali).

*Stosunek do demokracji oraz kapitalizmu w Polsce*: badani udzielali odpowiedzi na dwa pytania: „Czy podoba Ci się demokracja w Polsce?” oraz „Czy podoba Ci się polski kapitalizm?”, posługując się 5-stopniową skalą typu Likerta (od 1 – *zdecydowanie nie podoba mi się* do 5 – *zdecydowanie podoba mi się*).

*Legitymizacja systemu społeczno-politycznego w Polsce*: posłużono się polską wersją skali Kaya i Josta (2003) w polskim tłumaczeniu Skarżyńskiej (2006). Skala składa się z ośmiu twierdzeń (np. „System polityczny w Polsce działa tak jak powinien”), do których badani ustosunkowywali się na 5-stopniowej skali typu Likerta (od 1 – *zdecydowanie nie zgadzam się* do 5 – *zdecydowanie zgadzam się*). Wysokie wyniki świadczyły o wysokim poziomie legitymizacji systemu. Rzetelność skali jest zadowalająca:  $\alpha$  Cronbacha = 0,77.

#### *Zmienne kapitału społecznego*

*Bilans doświadczeń osobistych (pozytywne i negatywne doświadczenia z innymi ludźmi)*: zastosowano skróconą wersję narzędzia autorstwa Grzelaka (2005). Osobom badanym zadawano dwa pytania: „Ile dobrego zrobili Panu/Pani inni ludzie?” oraz „Ile złego zrobili Panu/Pani inni ludzie?”. Badani udzielali odpowiedzi na każde pytanie na 8-stopniowej skali od 0 – *nic* do 7 – *bardzo dużo*.

*Doświadczenia z osobami znaczącymi (mającymi władzę)*: zastosowano skalę autorstwa Skarżyńskiej (2011). Skala składała się z sześciu stwierdzeń (np. „Moi profesorowie rozczarowują mnie swoim postępowaniem”), do których badani ustosunkowywali się na 5-stopniowej skali typu Likerta (od 1 – *niemal nigdy* do 5 – *niemal zawsze*). Wysokie wyniki wskazywały na negatywne doświadczenia z osobami znaczącymi. Rzetelność skali jest umiarkowana:  $\alpha$  Cronbacha = 0,56.

*Wsparcie społeczne*: wykorzystano Skalę Wsparcia Społecznego autorstwa Cieślaka (1995), zmodyfikowaną przez autorów tego badania (używaną w tej postaci w innych badaniach, np. Henne, 2008; Skarżyńska i Henne, 2008). Zmodyfikowana skala zawierała sześć pytań, z czego trzy pozycje dotyczyły wsparcia praktycznego (np. „W jakim stopniu możesz liczyć, że ktoś zaangażuje się, aby Ci w sposób konkretny pomóc”) oraz

trzy dotyczyły wsparcia emocjonalnego (np. „W jakim stopniu możesz liczyć, że w trudnych dla Ciebie chwilach znajdziesz pocieszenie i zrozumienie znajomych”). Każda pozycja oceniana była w stosunku do źródła, z którego wsparcie pochodzi (rodzina oraz znajomi/przyjaciele) na 5-stopniowej skali typu Likerta (od 1 – *w bardzo małym stopniu* do 5 – *w bardzo dużym stopniu*). Chociaż narzędzie pozwala na wyliczenie różnych wskaźników, w opisywanych tu analizach wzięliśmy pod uwagę jedynie skalę ogólną, będącą sumą punktów uzyskanych w odpowiedzi na wszystkie pytania. Rzetelność skali w przeprowadzonym badaniu jest wysoka:  $\alpha$  Cronbacha = 0,89.

*Zaufanie do innych ludzi*: zastosowano skalę wzorowaną na skali Yamagishi i Yamagishi (1994), składającą się z siedmiu twierdzeń opisujących postępowanie większości ludzi. Przykładowe pozycje skali: „Nie powinno się ufać ludziom, dopóki się ich nie pozna” (odpowiedzi rekodowane), „Większość ludzi skłamię, jeżeli będzie mogła dzięki temu coś zyskać” (odpowiedzi rekodowane). Do każdej z pozycji badani ustosunkowywali się na 5-stopniowej skali typu Likerta (od 1 – *zdecydowanie nie zgadzam się* do 5 – *zdecydowanie zgadzam się*). Wysokie wyniki wskazywały na duży poziom zaufania do innych ludzi. Rzetelność skali jest wysoka:  $\alpha$  Cronbacha = 0,86.

#### *Zmienne kapitału ludzkiego*

*Przekonania o zagrażającym świecie*: wykorzystano skalę autorstwa Duckitta i Fishera (2003) w tłumaczeniu Piotra Radkiewicza. Skala składa się z dziesięciu pozycji (np. „Świat społeczny, w którym żyjemy, jest w gruncie rzeczy niebezpiecznym i nieprzewidywalnym miejscem, w którym wartości i sposób życia dobrych, przyzwoitych i moralnych ludzi są zagrożone i atakowane przez złych ludzi”). Badani ustosunkowywali się do tych stwierdzeń na 6-stopniowej skali typu Likerta (od 1 – *zdecydowanie nie zgadzam się* do 6 – *zdecydowanie zgadzam się*). Wysokie wyniki na skali świadczyły o dużym natężeniu przekonań o zagrażającym świecie. Rzetelność skali jest wysoka:  $\alpha$  Cronbacha = 0,86.

*Przekonanie o bezwzględnej rywalizacji i braku norm w świecie społecznym („społeczny darwinizm”)*: w badaniu zastosowano Skalę Darwinizmu Społecznego autorstwa Duckitta i Fishera (2003) w tłumaczeniu Radkiewicza. Narzędzie to składa się z 15 stwierdzeń (np. „Jeśli ktoś w danej sytuacji posiada władzę, to powinien ją wykorzystywać w taki sposób, aby osiągnąć swoje cele”), z którymi badani mogli zgadzać się lub nie zgadzać, udzielając odpowiedzi na 6-stopniowej skali typu

Likerta (od 1 – *zdecydowanie nie zgadzam się* do 6 – *zdecydowanie zgadzam się*). Wysokie wyniki na skali świadczą o wysokim poziomie „społecznego darwinizmu”. Rzetelność skali w naszym badaniu jest umiarkowana:  $\alpha$  Cronbacha = 0,69.

*Wewnętrzne/zewnętrzne poczucie kontroli*: mierzono je jednym pytaniem, na które odpowiedź zaznaczano na 5-punktowej skali: „To, co przydarza się w Twoim życiu, zależy w większości od: 1 – *losu* do 5 – *od Ciebie*” (wyższa punktacja na tej skali oznaczała bardziej wewnętrzne poczucie kontroli).

*Cechy osobowości*: wykorzystano inwentarz osobowości NEO-FFI Costy i McCrae w polskiej adaptacji Zawadzkiego (Zawadzki i in., 1998), służący do diagnozy cech osobowości uwzględnionych w modelu tzw. Wielkiej Piątki (Ekstrawersja, Neurotyczność, Otwartość na doświadczenie, Ugodowość i Sumienność). Założenia teoretyczne, w oparciu o które powstało narzędzie, znajdują się w podręczniku (Zawadzki i in., 1998). Kwestionariusz składał się z 60 twierdzeń o charakterze samoopisowym, których prawdziwość w stosunku do własnej osoby badany oceniał na pięciostopniowej skali typu Likerta (od 1 – *zdecydowanie nie zgadzam się* do 5 – *zdecydowanie zgadzam się*). Każda skala składała się z 12 pozycji; wysokie wyniki na skali świadczyły o wysokim natężeniu mierzonej cechy. Na potrzeby tego artykułu w analizach uwzględnione zostały wyniki tylko trzech skal, których rzetelność w badaniu wyniosła: Ekstrawersja ( $\alpha$  Cronbacha = 0,77), Otwartość na doświadczenie ( $\alpha$  Cronbacha = 0,66), Ugodowość ( $\alpha$  Cronbacha = 0,78).

#### Zmienne socjodemograficzne

Płeć, wiek, uczelnia, na której badany/a studiuje (pytanie otwarte), wielkość miejscowości zamieszkania (mierzona pytaniem: „Proszę podać szacunkową wielkość miejscowości, w której ukończyłeś/aś szkołę średnią”); badani mogli zaznaczyć jedną z czterech odpowiedzi: wieś,

małe miasto, średnie miasto, duże miasto), subiektywna sytuacja finansowa (mierzona pytaniem: „Jak – w porównaniu z innymi – oceniasz swoją aktualną sytuację finansową?”; badani udzielali odpowiedzi na 5-stopniowej skali typu Likerta od 1 – *zdecydowanie poniżej średniej* do 5 – *zdecydowanie powyżej średniej*).

#### Wyniki

Uczestniczący w badaniu studenci nie są entuzjastami ani demokracji, ani kapitalizmu w naszym kraju. Średnia ocena demokracji wynosi 2,95, czyli jest nieco niższa niż ocena neutralna (3 – *ani mi się podoba, ani nie podoba*). Ocena polskiego kapitalizmu jest jeszcze niższa (średnia wynosi 2,86). Moralna legitymizacja obecnego porządku społecznego także jest niska: przecięta ocena wynosi 2,40, czyli jest niższa niż neutralna.

Aktywność obywatelska deklarowana przez studentów jest bardzo słaba. Średni wskaźnik aktywności politycznej (spotkania z politykami, udział w manifestacjach, popieranie partii czy jakiegoś polityka) wynosi 1,58, czyli mieści się między deklaracją braku takiej aktywności a odpowiedzią, że rzadko się w nich uczestniczy.

Tabela 1.  
Statystyki opisowe zmiennych wyjaśnianych ( $N = 197$ )

Zmienne	<i>M</i>	<i>SD</i>
Stosunek do demokracji w Polsce	2,95	1,10
Stosunek do kapitalizmu w Polsce	2,86	0,97
Legitymizacja systemu politycznego	2,40	0,60
Zaangażowanie obywatelskie (ogólne)	2,50	0,70
Zaangażowanie obywatelskie – pomaganie innym	3,55	0,83
Zaangażowanie obywatelskie – uczestnictwo w organizacjach	2,37	1,26
Zaangażowanie obywatelskie – aktywność polityczna	1,58	0,85

Tabela 2.

Związki między aktywnością polityczną a wskaźnikami stosunku do systemu politycznego i ekonomicznego w Polsce (współczynniki korelacji  $r$  Pearsona)

Zmienne	Stosunek do demokracji	Stosunek do kapitalizmu	Legitymizacja systemu	Zaangażowanie społeczne
Stosunek do demokracji	–	0,54***	0,44***	0,15*
Stosunek do kapitalizmu	0,54***	–	0,39***	<i>n.i.</i>
Legitymizacja systemu	0,44***	0,39***	–	0,18**
Zaangażowanie społeczne	0,15*	<i>n.i.</i>	0,18**	–

\*  $p < 0,05$ ; \*\*  $p < 0,01$ ; \*\*\*  $p < 0,001$



Tabela 3.

Stosunek do demokracji i kapitalizmu w Polsce jako predyktory moralnej legitymizacji systemu: wyniki analizy regresji ( $N = 196$ )

Predyktory	<i>B</i>	<i>SE</i>	$\beta$	<i>t</i>	<i>F</i>	$R^2$
Stosunek do demokracji	0,18	0,41	0,32	4,25***	27,92***	0,22
Stosunek do kapitalizmu	0,13	0,47	0,21	2,83***		

\*\*\*  $p < 0,001$

Korelacje między aktywnością obywatelską a stosunkiem do demokracji, kapitalizmu i moralną legitymizacją systemu społeczno-politycznego w Polsce przedstawia Tabela 2. Okazało się, że najsilniejszy jest związek między oceną kapitalizmu i demokracji ( $r = 0,54$ ;  $p < 0,001$ ). Moralna legitymizacja systemu jest istotnie związana zarówno ze stosunkiem do demokracji, jak i z oceną polskiego kapitalizmu. Ogólny wskaźnik aktywności obywatelskiej jest słabo (choć istotnie) związany ze stosunkiem do demokracji i z moralną legitymizacją systemu.

W kolejnych analizach sprawdziliśmy, czy dla moralnej oceny systemu większe znaczenie ma stosunek do demokracji czy do kapitalizmu. Wyniki analizy regresji wielokrotnej, uwzględniającej obie te zmienne, przedstawia

Tabela 3. Okazało się, że stosunek do demokracji silnie różnicuje poziom moralnej legitymizacji systemu społeczno-politycznego w Polsce niż stosunek do kapitalizmu.

Aby sprawdzić rolę poszczególnych zmiennych w wyjaśnianiu zmienności postawy osób badanych wobec demokracji i kapitalizmu w Polsce, przeprowadzono hierarchiczne analizy regresji liniowej, w kolejnych pięciu krokach wprowadzając: 1) zmienne społeczno-demograficzne, 2) doświadczenia z ludźmi, 3) zaufanie i wsparcie społeczne, 4) przekonania: o wewnętrznej kontroli, o tym, że świat społeczny stanowi zagrożenie oraz jest społeczną dżunglą („darwinizm społeczny”), 5) zmienne osobowościowe: ekstrawersja, otwartość na doświadczenia, ugodowość.

Tabela 4.

Hierarchiczna analiza regresji liniowej dla zmiennej Stosunek do demokracji w Polsce ( $N = 197$ )

Krok	Predyktory	<i>B</i>	<i>SE</i>	$\beta$	<i>t</i>	<i>F</i> dla kroku	$R^2$ dla kroku (ist. zmiany)
	Płeć	0,20	0,16	0,09	1,24		
1	Wielkość miejscowości zamieszkania	-0,09	0,08	-0,08	-1,15	2,83*	0,04
	Subiektywna sytuacja finansowa	0,09	0,09	0,07	1,06		
	<b>Pozytywne doświadczenia z innymi ludźmi</b>	<b>0,19</b>	<b>0,07</b>	<b>0,21</b>	<b>2,72**</b>		
2	Negatywne doświadczenia z innymi ludźmi	0,04	0,05	0,05	0,72	5,08***	0,14***
	<b>Doświadczenia z osobami znaczącymi</b>	<b>-0,36</b>	<b>0,17</b>	<b>-0,17</b>	<b>-2,11*</b>		
3	Zaufanie do innych	-0,12	0,13	-0,08	-0,91	3,95***	0,14
	Wsparcie społeczne	-0,04	0,14	-0,02	-0,27		
	Wewnętrzne poczucie kontroli	0,09	0,12	0,05	0,79		
4	<b>Przekonania o zagrażającym świecie</b>	<b>-0,53</b>	<b>0,12</b>	<b>-0,36</b>	<b>-4,33***</b>	4,97***	0,23***
	Społeczny darwinizm	0,26	0,17	0,12	1,55 <sup>+</sup>		
	Ekstrawersja	-0,01	0,01	-0,04	-0,48		
5	Otwartość na doświadczenie	-0,02	0,01	-0,11	-1,44 <sup>+</sup>	4,13***	0,24
	Ugodowość	0,02	0,02	0,09	1,11		

<sup>+</sup>  $p < 0,1$ ; \*  $p < 0,05$ ; \*\*  $p < 0,01$ ; \*\*\*  $p < 0,001$

W tabelach prezentujemy wyniki z ostatniego kroku hierarchicznej analizy regresji, uwzględniającego wszystkie zmienne z zakresu kapitału ludzkiego i społecznego (por. Tabele 4, 5 i 6). Pogrubione zostały efekty istotne statystycznie. Linia przerywaną zaznaczone są kolejne bloki zmiennych wprowadzanych krokowo do analizy; w skrajnych prawych kolumnach prezentujemy także statystyki  $F$  i  $R^2$  (wraz z istotnością zmiany) w kolejnych krokach analizy.

Okazuje się, że najsilniejszymi predyktorami stosunku studentów do demokracji w Polsce są: przekonanie, że świat społeczny stanowi zagrożenie (im jest ono silniejsze, tym mniej pozytywna postawa wobec demokracji w Polsce) oraz liczba pozytywnych doświadczeń społecznych (im więcej tych doświadczeń, tym bardziej pozytywny stosunek do demokracji). Zmienne społeczno-demograficzne oraz cechy osobowości nie odgrywają istotnej roli w kształtowaniu stosunku do demokracji w Polsce.

Analogiczne analizy regresji, przeprowadzone dla zmiennej zależnej stosunek do kapitalizmu, wykazują, iż najsilniejszym predyktorem stosunku studentów do kapitalizmu w Polsce jest przekonanie, że świat społeczny jest zagrożeniem; nieco słabszymi predyktorami są doświadczenia z osobami znaczącymi oraz zaufanie (bardziej

pozytywny stosunek do kapitalizmu mają ci studenci, którzy mają mniej negatywnych doświadczeń, ale także ci, którzy są mniej ufni). Ze zmiennych osobowościowych istotnym (choć słabym) predyktorem postawy do kapitalizmu okazała się otwartość na doświadczenia: im mniejsza, tym bardziej pozytywny stosunek studentów do polskiego kapitalizmu. Zmienne społeczno-demograficzne okazały się nieistotne dla wyjaśniania poziomu akceptacji kapitalizmu w Polsce.

Przekonanie, że ludzie i świat społeczny stanowią zagrożenie, okazało się także najsilniejszym predyktorem moralnej legitymizacji aktualnego systemu polityczno-ekonomicznego w Polsce. Istotnym predyktorem legitymizacji jest także liczba negatywnych doświadczeń z osobami znaczącymi oraz percepcja świata społecznego jako miejsca bezwzględnej rywalizacji („darwinizm społeczny”) oraz ugodowość (dwie ostatnie zmienne mają niewielki, choć istotny wpływ na poziom moralnej legitymizacji systemu).

Ponieważ skala aktywności obywatelskiej okazała się słabo rzetelna, przeprowadziliśmy osobne analizy regresji dla każdego z trzech rodzajów tej aktywności, czyli politycznej, organizacyjnej i pomocowej. Dodatkowo w ostatnim kroku tych analiz uwzględniliśmy zmienne

Tabela 5.

Hierarchiczna analiza regresji liniowej dla zmiennej Stosunek do kapitalizmu w Polsce ( $N = 197$ )

Krok	Predyktory	$B$	$SE$	$\beta$	$t$	$F$ dla kroku	$R^2$ dla kroku (ist. zmiany)
	Płeć	0,18	0,14	0,09	1,26		
1	Wielkość miejscowości zamieszkania	-0,07	0,07	-0,07	-1,06	2,69*	0,04
	Subiektywna sytuacja finansowa	0,08	0,08	0,07	1,01		
	Pozytywne doświadczenia z innymi ludźmi	0,10	0,06	0,13	1,68 <sup>+</sup>		
2	Negatywne doświadczenia z innymi ludźmi	0,01	0,05	0,02	0,31	4,06***	0,11***
	<b>Doświadczenia z osobami znaczącymi</b>	<b>-0,49</b>	<b>0,15</b>	<b>-0,26</b>	<b>-3,26***</b>		
3	Zaufanie do innych	-0,36	0,12	-0,26	-3,04**	4,15***	0,15**
	Wsparcie społeczne	-0,23	0,13	-0,15	-1,83 <sup>+</sup>		
	Wewnętrzne poczucie kontroli	0,11	0,10	0,08	1,10		
4	<b>Przekonania o zagrażającym świecie</b>	<b>-0,44</b>	<b>0,11</b>	<b>-0,34</b>	<b>-4,13***</b>	4,65***	0,22***
	Społeczny darwinizm	0,17	0,15	0,09	1,14		
	Ekstrawersja	-0,01	0,01	-0,05	-0,71		
5	<b>Otwartość na doświadczenie</b>	<b>-0,03</b>	<b>0,01</b>	<b>-0,15</b>	<b>-2,02*</b>	4,19***	0,24 <sup>+</sup>
	Ugodowość	0,02	0,01	0,14	1,69 <sup>+</sup>		

<sup>+</sup>  $p < 0,1$ ; \*  $p < 0,05$ ; \*\*  $p < 0,01$ ; \*\*\*  $p < 0,001$

Tabela 6.

Hierarchiczna analizy regresji liniowej dla zmiennej Legitymizacja systemu politycznego ( $N = 197$ )

Krok	Predyktory	<i>B</i>	<i>SE</i>	$\beta$	<i>t</i>	<i>F</i> dla kroku	$R^2$ dla kroku (ist. zmiany)
	Płeć	0,05	0,08	0,04	0,59		
1	Wielkość miejscowości zamieszkania	-0,06	0,04	-0,10	-1,58 <sup>+</sup>	2,27 <sup>+</sup>	0,03
	Subiektywna sytuacja finansowa	0,01	0,05	0,01	0,19		
	Pozytywne doświadczenia z innymi ludźmi	-0,02	0,03	-0,04	-0,50		
2	Negatywne doświadczenia z innymi ludźmi	-0,01	0,03	-0,01	-0,13	6,50***	0,17***
	<b>Doświadczenia z osobami znaczącymi</b>	<b>-0,27</b>	<b>0,09</b>	<b>-0,23</b>	<b>-3,02**</b>		
3	Zaufanie do innych	-0,06	0,07	-0,07	-0,82	5,32***	0,18
	Wsparcie społeczne	-0,02	0,07	-0,02	-0,30		
	Wewnętrzne poczucie kontroli	0,05	0,06	0,06	0,86		
4	<b>Przekonania o zagrażającym świecie</b>	<b>-0,33</b>	<b>0,06</b>	<b>-0,41</b>	<b>-5,25***</b>	6,75***	0,29***
	<b>Spoleczny darwinizm</b>	<b>0,19</b>	<b>0,09</b>	<b>0,15</b>	<b>2,13*</b>		
	Ekstrawersja	0,01	0,01	0,08	1,17		
5	Otwartość na doświadczenie	-0,01	0,01	-0,10	-1,45	6,15***	0,32*
	<b>Ugodowość</b>	<b>0,02</b>	<b>0,01</b>	<b>0,20</b>	<b>2,49**</b>		

<sup>+</sup>  $p < 0,1$ ; \*  $p < 0,05$ ; \*\*  $p < 0,01$ ; \*\*\*  $p < 0,001$ 

Tabela 7.

Hierarchiczna analizy regresji liniowej dla zmiennej Zaangażowanie społeczne – aktywność polityczna ( $N = 197$ )

Krok	Predyktory	<i>B</i>	<i>SE</i>	$\beta$	<i>t</i>	<i>F</i> dla kroku	$R^2$ dla kroku (ist. zmiany)
	Płeć	0,17	0,13	0,09	1,23		
1	Wielkość miejscowości zamieszkania	0,01	0,07	-0,01	-0,01	1,74	0,03
	Subiektywna sytuacja finansowa	0,01	0,07	0,01	0,17		
	Pozytywne doświadczenia z innymi ludźmi	-0,05	0,06	-0,07	-0,87		
2	Negatywne doświadczenia z innymi ludźmi	0,01	0,04	0,02	0,19	1,30	0,04
	Doświadczenia z osobami znaczącymi	-0,12	0,15	-0,07	-0,80		
3	Zaufanie do innych	0,03	0,11	0,03	0,30	1,08	0,04
	Wsparcie społeczne	0,07	0,12	0,05	0,56		
	Wewnętrzne poczucie kontroli	0,02	0,10	0,01	0,17		
4	Przekonania o zagrażającym świecie	0,05	0,11	0,04	0,41	1,14	0,06
	Spoleczny darwinizm	0,01	0,14	0,01	0,05		
	Ekstrawersja	0,01	0,01	0,10	1,23		
5	<b>Otwartość na doświadczenie</b>	<b>0,04</b>	<b>0,01</b>	<b>0,26</b>	<b>3,17***</b>	1,66 <sup>+</sup>	0,11*
	Ugodowość	-0,02	0,01	-0,15	-1,58 <sup>+</sup>		
	Stosunek do demokracji	-0,03	0,07	-0,04	-0,45		
6	Stosunek do kapitalizmu	0,11	0,08	0,13	1,43	1,90*	0,15*
	<b>Legitymizacja systemu politycznego</b>	<b>0,27</b>	<b>0,12</b>	<b>0,19</b>	<b>2,17*</b>		

<sup>+</sup>  $p < 0,1$ ; \*  $p < 0,05$ ; \*\*  $p < 0,01$ ; \*\*\*  $p < 0,001$

Tabela 8.

Hierarchiczna analizy regresji liniowej dla zmiennej Zaangażowanie społeczne – uczestnictwo w organizacjach ( $N = 197$ )

Krok	Predyktory	$B$	$SE$	$\beta$	$t$	$F$ dla kroku	$R^2$ dla kroku (ist. zmiany)
1	Płeć	-0,15	0,19	-0,06	-0,80	1,8	0,03
	Wielkość miejscowości zamieszkania	0,16	0,09	0,12	1,75+		
	Subiektywna sytuacja finansowa	-0,02	0,10	-0,02	-0,25		
2	Pozytywne doświadczenia z innymi ludźmi	0,13	0,08	0,13	1,62+	3,62***	0,10***
	Negatywne doświadczenia z innymi ludźmi	0,07	0,06	0,09	1,14		
	Doświadczenia z osobami znaczącymi	-0,14	0,21	-0,06	-0,66		
3	Zaufanie do innych	-0,15	0,16	-0,08	-0,92	2,72**	0,10
	Wsparcie społeczne	-0,12	0,17	-0,06	-0,74		
4	Wewnętrzne poczucie kontroli	0,01	0,13	0,01	0,02	3,26***	0,16**
	Przekonania o zagrażającym świecie	0,15	0,16	0,09	0,93		
	Społeczny darwinizm	-0,55	0,20	-0,22	-2,80**		
5	Ekstrawersja	0,02	0,02	0,11	1,47	3,43***	0,21*
	Otwartość na doświadczenie	0,04	0,02	0,21	2,63**		
	Ugodowość	0,01	0,02	0,05	0,53		
6	Stosunek do demokracji	0,02	0,10	0,01	0,17	3,29***	0,24 <sup>+</sup>
	Stosunek do kapitalizmu	0,10	0,11	0,08	0,92		
	Legitymizacja systemu politycznego	0,34	0,17	0,17	1,99*		

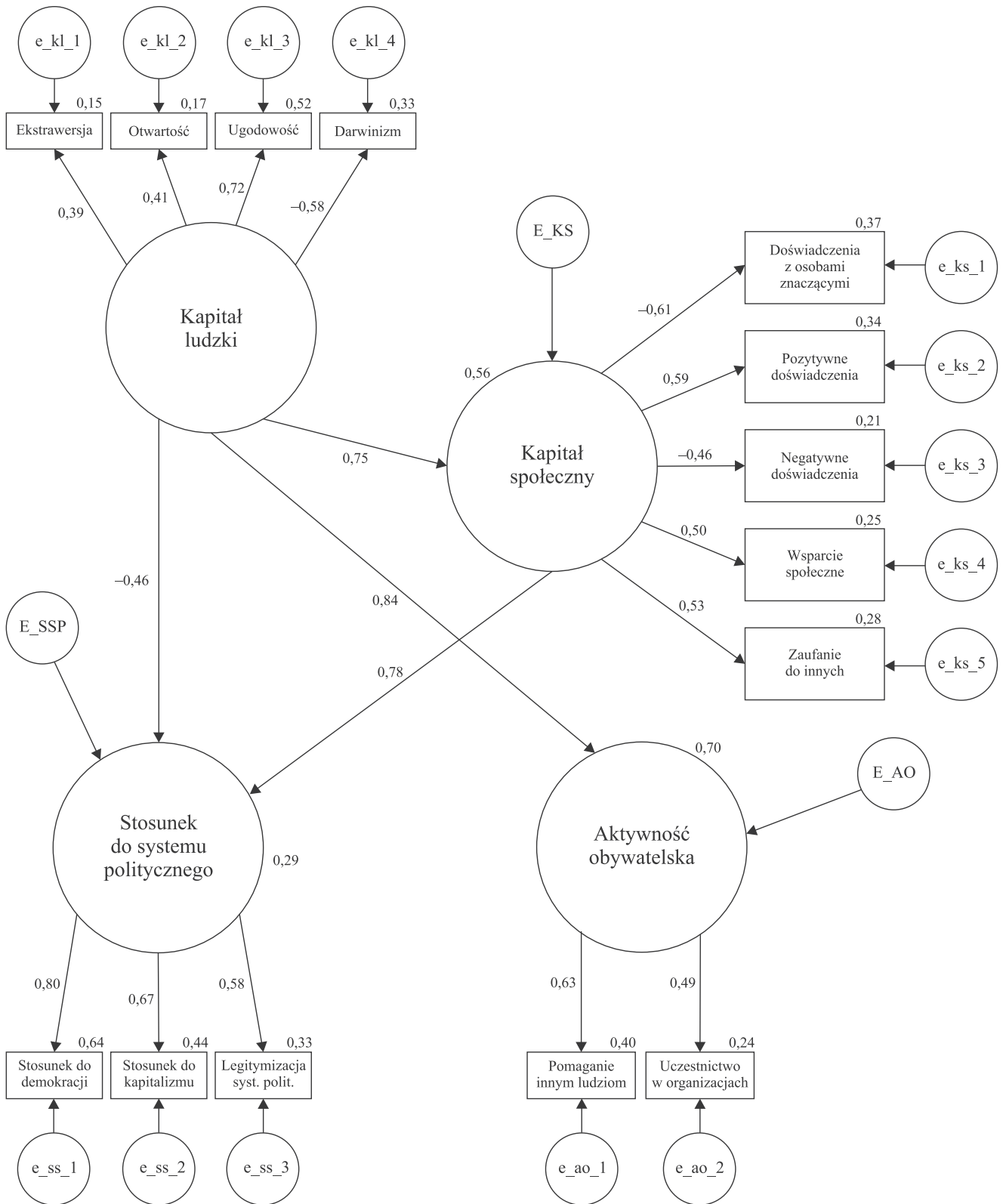
<sup>+</sup>  $p < 0,1$ ; \*  $p < 0,05$ ; \*\*  $p < 0,01$ ; \*\*\*  $p < 0,001$ 

Tabela 9.

Hierarchiczna analizy regresji liniowej dla zmiennej Zaangażowanie społeczne – pomaganie innym ( $N = 197$ )

Krok	Predyktory	$B$	$SE$	$\beta$	$t$	$F$ dla kroku	$R^2$ dla kroku (ist. zmiany)
1	Płeć	0,06	0,12	0,04	0,55	0,57	0,01
	Wielkość miejscowości zamieszkania	-0,01	0,06	-0,01	-0,14		
	Subiektywna sytuacja finansowa	-0,03	0,06	-0,03	-0,44		
2	Pozytywne doświadczenia z innymi ludźmi	0,17	0,05	0,26	3,39***	7,11***	0,18***
	Negatywne doświadczenia z innymi ludźmi	0,04	0,04	0,07	0,95		
	Doświadczenia z osobami znaczącymi	0,07	0,13	0,05	0,57		
3	Zaufanie do innych	-0,07	0,10	-0,06	-0,74	5,65***	0,19
	Wsparcie społeczne	0,03	0,10	0,02	0,29		
4	Wewnętrzne poczucie kontroli	0,04	0,08	0,03	0,46	5,24***	0,24**
	Przekonania o zagrażającym świecie	0,09	0,10	0,08	0,94		
	Społeczny darwinizm	-0,16	0,12	-0,10	-1,34		
5	Ekstrawersja	0,02	0,01	0,13	1,81 <sup>+</sup>	6,21***	0,32***
	Otwartość na doświadczenie	0,03	0,01	0,22	2,96**		
	Ugodowość	0,03	0,01	0,21	0,25**		
6	Stosunek do demokracji	0,09	0,06	0,12	1,55	5,26***	0,33
	Stosunek do kapitalizmu	-0,01	0,07	-0,02	-0,22		
	Legitymizacja systemu politycznego	-0,07	0,11	-0,05	-0,68		

<sup>+</sup>  $p < 0,1$ ; \*  $p < 0,05$ ; \*\*  $p < 0,01$ ; \*\*\*  $p < 0,001$



Miary dopasowania:  $\chi^2 = 209,49$  ( $df = 73$ ;  $p < 0,001$ );  $CFI = 0,77$ ;  $NFI = 0,69$ ;  $RMSEA = 0,09$

Rysunek 2.

Finalny model analiz liniowo-strukturalnych.

dotyczące systemu: stosunek do demokracji, kapitalizmu i moralna legitymizacja aktualnego porządku politycznego w Polsce.

W Tabeli 7 przedstawiono wyniki hierarchicznej analizy regresji liniowej dla zmiennej zależnej poziom aktywności politycznej. Tylko ostatni model, do którego wprowadzono oprócz zmiennych społeczno-demograficznych, kapitału ludzkiego i społecznego także zmienne stosunku do systemu politycznego i ekonomicznego w Polsce, okazał się statystycznie istotny, ale wyjaśnia tylko 15% zmienności poziomu aktywności politycznej. Jedynym silnym predyktorem aktywności politycznej okazuje się otwartość na doświadczenie; słabym – choć istotnym – jest także poziom moralnej legitymizacji aktualnego porządku polityczno-gospodarczego w Polsce.

Przeprowadzone analizy regresji pozwalają wyjaśnić 24% zmienności poziomu aktywności w organizacjach. Najsilniejszymi predyktorami tej formy aktywności obywatelskiej są przekonania o rywalizacyjnej naturze świata społecznego (wyższy „darwinizm społeczny” obniża poziom tej aktywności) oraz otwartość na doświadczenia (która sprzyja aktywności w organizacjach). Słabym, choć istotnym predyktorem jest także legitymizacja moralna aktualnego porządku polityczno-gospodarczego w Polsce.

Zmienne uwzględnione w hierarchicznej analizie regresji pozwoliły wyjaśnić 33% zmienności poziomu aktywności pomocowej. Jej najsilniejszymi predyktorami okazały się liczba pozytywnych doświadczeń z innymi ludźmi oraz otwartość na doświadczenia. Słabym, choć istotnym predyktorem aktywności pomocowej okazała się także ugodowość.

Ostatnia analiza dotyczyła testowania w jednym, złożonym modelu liniowo-strukturalnym związków pomiędzy zmiennymi określonymi w hipotezach. Przeprowadzono serię analiz, testujących stopień dopasowania do danych kolejnych modeli teoretycznych. Najlepszym z testowanych, choć raczej słabo dopasowanym (patrz: współczynniki dopasowania przedstawione na rysunku), okazał się model przedstawiony na Rysunku 2.

W modelu tym wyższe wskaźniki kapitału ludzkiego (zmienna latentna składająca się ostatecznie ze zmiennych obserwowalnych: ekstrawersja, otwartość na doświadczenia i ugodowość – jako cechy osobowości – oraz pozytywny schemat świata społecznego – czyli odrzucenie „społecznego darwinizmu”) są pozytywnie związane z większym kapitałem społecznym (zmienna latentna składająca się ze zmiennych obserwowalnych: doświadczenia z osobami znaczącymi, pozytywne oraz negatywne doświadczenia z innymi ludźmi, wsparcie społeczne, zaufanie do innych). Wyższy poziom kapitału ludzkiego sprzyja także wyższej aktywności obywatelskiej (zmienna latentna składająca się

z dwóch zmiennych obserwowalnych: pomaganie innym ludziom oraz uczestnictwo w organizacjach).

Stosunek do systemu politycznego w Polsce (zmienna latentna, złożona ze zmiennych obserwowalnych: stosunek do demokracji oraz kapitalizmu, moralna legitymizacja systemu) wydaje się zależeć zarówno od kapitału społecznego (znak dodatni tej relacji: wyższy poziom kapitału społecznego sprzyja pozytywnemu stosunkowi do systemu politycznego), jak i od kapitału ludzkiego (choć relacja ta jest odwrotna: wyższe wskaźniki kapitału ludzkiego są związane z negatywnym stosunkiem do systemu politycznego).

Na poziom aktywności obywatelskiej nie wpływają bezpośrednio ani kapitał społeczny jednostki (jej relacje z innymi ludźmi), ani jej stosunek do systemu politycznego (demokracji, kapitalizmu, legitymizacji systemu).

### Podsumowanie i dyskusja wyników

Nasze analizy pokazują nieco inny obraz relacji między kapitałem ludzkim i społecznym a stosunkiem do aktualnego porządku politycznego i ekonomicznego w Polsce oraz aktywnością obywatelską, niż przewidywalibyśmy w hipotezach. Przede wszystkim okazało się, że nie wszystkie z uwzględnionych w badaniu elementy kapitału ludzkiego mają istotne znaczenie zarówno dla oceny systemu, jak i dla poziomu aktywności obywatelskiej. Zmienną, która najlepiej pozwala przewidywać poziom akceptacji demokracji i kapitalizmu oraz moralną legitymizację aktualnego porządku polityczno-gospodarczego w Polsce, okazało się przekonanie o zagrożeniu ze strony innych ludzi. Im bardziej młodzi ludzie są przekonani, że świat jest nieprzewidywalnym i niebezpiecznym miejscem, w którym inni stanowią poważne zagrożenie dla „przywoitych i moralnych ludzi” i mogą brutalnie zaatakować bez powodu oraz że wzrasta przestępczość kryminalna, tym mniej podoba im się polska demokracja i kapitalizm. Jednocześnie ci, którzy bardziej akceptują antagonistyczne i cyniczne reguły gry (czyli tzw. darwinizm społeczny, zgodnie z którym należy bezwzględnie dążyć do własnych celów, nie respektując praw i potrzeb innych ludzi), są bardziej zadowoleni z demokracji i kapitalizmu w Polsce oraz bardziej legitymizują moralnie nasz obecny porządek polityczno-gospodarczy.

Wyniki te można zrozumieć w świetle teorii podwójnego przetwarzania (Duckitt, Birum, Wagner i du Plessis, 2002). Model ten, jak i odwołujące się do niego badania pokazują, że przekonania o niebezpiecznym świecie (mierzone taką samą skalą, jak stosowana przez nas) są predyktorem prawicowego autorytaryzmu, czyli takiego zespołu przekonań, który prowadzi do akceptacji niedemokratycznej, silnej władzy (taka bowiem wydaje się

zaspokajać dążenie do bezpieczeństwa). Nic więc dziwnego, że i w naszych badaniach okazało się, iż poczucie zagrożenia osłabia pozytywną postawę wobec demokracji w Polsce. Co więcej, koncepcja Duckitta i jego współpracowników (2002) przewiduje, że postrzeganie świata społecznego jako społecznej dżungli, w której obowiązuje bezwzględna rywalizacja i eksploatacja innych (słabszych), podwyższa poziom zgeneralizowanego lęku przed światem. W związku z tym należałoby oczekiwać, że większa akceptacja reguł „darwinizmu społecznego” sprzyja negatywnym postawom wobec demokracji. Nasze badanie nie potwierdza tego przewidywania. To, że polscy studenci silniej akceptują zasady „społecznego darwinizmu” jednocześnie bardziej akceptują polską demokrację i polski kapitalizm oraz silniej legitymizują moralnie ekonomiczno-polityczne *status quo*, można interpretować na dwa niewykluczające się sposoby.

Po pierwsze, można uznać, że studenci poprzez własne doświadczenia lub pośrednio – dzięki przekazom medialnym, eksponującym wizję złego, ponurego świata (por. Putnam, 2008) – postrzegają realną demokrację i kapitalizm w Polsce jako system antagonistycznego indywidualizmu, w którym obowiązuje zasada egoistycznej, bezwzględnej walki o własne interesy. Ta rywalizacyjna wizja świata wzbudza w nich silną indywidualistyczną, zdobywczą motywację rywalizacyjną. Jeżeli wierzą w swój indywidualny potencjał (zasoby osobowościowe, intelektualne, społeczne i kulturowe), który pozwala im w tej społecznej dżungli realizować osobiste potrzeby i aspiracje, mogą bardziej legitymizować obecny system niż ci, którzy takich zasobów nie mają (lub nie dostrzegają ich w sobie). Także socjologowie wskazują na to, że indywidualizm młodych Polaków jest związany z nieufnością do ludzi, wizją złej natury ludzkiej, prowadzącą do akceptacji walki jako sposobu zdobywania i obrony własnej pozycji i interesów (Ziółkowski, 2010).

Po drugie, rzeczywiste charakterystyki życia w Polsce (realne trudności w zdobywaniu pracy, rzucające się w oczy nierówności ekonomiczne, system podatkowy faworyzujący bogatych, bezpardonowa walka polityczna) skłaniają młodych ludzi do myślenia, że otaczający ich świat przypomina społeczną dżunglę. Akceptacja darwinistycznych reguł gry może więc wydawać się jedynym sposobem przeżycia, obrony przed złym światem. Ale ta motywacja nie jest ani „zdobycza”, ani kierowana nadzieją na realizację własnych aspiracji; jest raczej formą obrony koniecznej. Inne badania, prowadzone w ubiegłym roku na reprezentatywnej próbie dorosłych Polaków, replikują stwierdzony wśród studentów pozytywny związek między akceptacją darwinistycznych przekonań o świecie a legitymizacją moralną politycznego i ekonomicznego systemu

w Polsce (Skarżyńska, 2012; Skarżyńska i Radkiewicz, 2012). Nie wiemy jednak, czy wykryta zależność jest mediowana przez motyw zdobywania, poszerzania zakresu osobistych osiągnięć, czy przez motyw obronny, ukierunkowany na ochronę indywidualnych interesów.

Drugim pod względem siły predyktorem postawy studentów wobec polskiej wersji demokracji i kapitalizmu jest liczba negatywnych doświadczeń z osobami znaczącymi, mającymi jakiś rodzaj władzy nad jednostką (rodzicami, nauczycielami, urzędnikami, politykami). Podobną zależność stwierdzono w innych badaniach, prowadzonych w USA (Rahn i Transue, 1998), w różnych krajach świata, w tym w tak zwanych państwach postkomunistycznych (Boski, 2009; Leung i Bond, 2008), w tym w Polsce (Skarżyńska, 2011). Zawiedzione zaufanie do osób mających władzę jest generalizowane na cały system, z którym osoby te są związane.

Analizy liniowo-strukturalne (por. model zależności, Rysunek 2) wskazują, że elementy kapitału ludzkiego odgrywają mniejszą rolę w kształtowaniu postaw wobec systemu politycznego i gospodarczego w Polsce niż zmienne kapitału społecznego: rodzaj doświadczeń z ludźmi, wsparcie społeczne, zaufanie do ludzi. Można sądzić, że pozytywne więzi społeczne stanowią rzeczywisty społeczny kapitał jednostki, który pozwala jej lepiej funkcjonować i bezpieczniej czuć się w demokratycznym kapitalizmie (Coleman, 1988; Growiec, 2011; Putnam, 2008; Skarżyńska, 2002).

Częściowo potwierdzono empirycznie hipotezy o związku aktywności obywatelskiej ze stosunkiem do aktualnego systemu politycznego i gospodarczego w Polsce. W analizach regresji okazało się, że aktywność polityczna oraz aktywność w organizacjach istotnie (choć raczej słabo) związane są z poziomem moralnej legitymizacji całego systemu. Aktywność pomocowa okazała się niezwiązana ani z postawami wobec demokracji i kapitalizmu, ani z moralną legitymizacją systemu. Silniejszymi niż legitymizacja systemu predyktorami badanych form aktywności obywatelskiej okazały się indywidualne cechy jednostek: otwartość na doświadczenia (im większa, tym wyższe natężenie wszystkich form aktywności), ugodowość (im większa, tym wyższe natężenie aktywności pomocowej), „darwinizm społeczny” (im wyższy, tym niższa aktywność w organizacjach).

Otwartość na doświadczenia oznacza ciekawość świata, nastawienie na jego poznawanie i zmiany. Pozytywnie koreluje z docenianiem odmiennych od własnych idei i postaw, ze zdolnością do kompromisu podczas pracy w grupie, co ułatwia zarówno skuteczne funkcjonowanie w organizacjach, jak indywidualne oraz grupowe działanie w sferze polityki. Ponadto osoby otwarte na

doświadczenia mają dużo różnych kontaktów społecznych, poznają rozmaite ludzkie potrzeby, są serdeczne, przyjazne i ufnie. Taki sposób funkcjonowania wzmacnia ich społeczny kapitał i ułatwia podejmowanie aktywności pomocowych. Dzięki otwartości na doświadczenia jednostka nie tylko jest bardziej wrażliwa na potrzeby innych i wierzy, że potrafi zmienić ich położenie na lepsze – swoim postępowaniem zdobywa także akceptację i wsparcie innych osób, co uruchamia mechanizm wzajemności, a także umacnia ich pozytywną (niedarwinistyczną i raczej bezpieczną) wizję świata (McCrae, 1996; Skarżyńska i Radkiewicz, 2011; Steel i Ones, 2002; Zawadzki i in., 1998). Akceptacja „społecznego darwinizmu” oznacza egoistyczny indywidualizm, nic więc dziwnego, że zniechęca do współpracy w organizacjach.

Istotnym predyktorem aktywności pomocowej okazała się także ugodowość (we wcześniejszych pracach nazywana „przyjacielskością”). Jest to cecha przejawiająca się uczynnością, serdecznością, ciepłem, wielkodusznością, szczerością i zaufaniem (Costa, McCrae i Zonderman, 1987). Sprzyja współpracy, a także dobremu zakotwiczeniu społecznemu i zadowoleniu z życia (Steel i Ones, 2002). Wszystkie te przejawy ugodowości sprzyjają aktywności pomocowej.

Aktywność pomocowa jest także istotnie związana z liczbą pozytywnych doświadczeń z ludźmi, co wskazuje na rolę reguły wzajemności w społecznych relacjach i dobrowolnych działaniach na rzecz innych, nie tylko wobec tych osób, od których jakieś dobro wcześniej otrzymaliśmy (Cialdini, 1994; Clary i Snyder, 1999; Staub, 2005). Ukształtowane w procesie socjalizacji poczucie zobowiązania do wzajemności „przezwycięża dystans w przestrzeni i w czasie oraz różnice międzykulturowe, głód i inne własne potrzeby ofiarodawcy pomocy” (Cialdini, 1994, s. 35).

Model liniowo-strukturalny pokazuje, że bezpośrednio ani kapitał społeczny, ani ustosunkowanie do obecnego systemu politycznego i gospodarczego nie mają istotnego znaczenia dla poziomu aktywności obywatelskiej. Jest on raczej pochodną charakterystyk jednostki, nazywanych kapitałem ludzkim: pewnych cech osobowości (otwartości na doświadczenia i ugodowości oraz przekonania o naturze świata społecznego). Brak istotnego związku pomiędzy miarami kapitału społecznego a aktywnością obywatelską, zwłaszcza aktywnością pomocową, jest rozbieżny z wynikami innych badań (por. Lewicka, 2011; Putnam, 2008). W przeprowadzonych przez nas krokowych analizach regresji stwierdziliśmy jednak istotne (choć niezbyt silne) związki między jedną z miar społecznego kapitału – z pozytywnymi doświadczeniami, a aktywnością w organizacjach (zobacz Tabela 8) oraz (silniejszy) z aktywnością

pomocową (zobacz Tabela 9). Gdy w kolejnym kroku analiz uwzględniliśmy zmienne osobowościowe z zakresu teorii Wielkiej Piątki (które nie były brane pod uwagę w badaniach cytowanych wyżej autorów), związki z tym elementem kapitału społecznego przestały być istotne. Brak związku między miarami kapitału społecznego a aktywnością pomocową w modelu liniowo-strukturalnym w naszym badaniu może więc wynikać z dwóch powodów: po pierwsze, mierzyliśmy raczej kapitał pomostowy (a nie wiązący, który powinien mieć znaczenie dla aktywizacji zachowań pomocowych wobec znajomych, „wspólnotowych” na poziomie lokalnym; por. Lewicka, 2011, str. 190). Po drugie, w modelu uwzględniliśmy zmienne osobowościowe, które – zwłaszcza najsilniej związana z pomocowością otwartość na doświadczenia – silnie wiąże się z miarami kapitału społecznego (w naszym modelu związek kapitału ludzkiego ze społecznym jest bardzo silny ( $\beta = 0,75$ )). Gdy uwzględnimy w analizach zmienne osobowościowe, znika związek aktywności pomocowej z kapitałem społecznym. Trzeba także pamiętać, że badaliśmy studentów z Pokolenia Y (por. Czapiński, 2012), które w działaniach kieruje się głównie swoimi potrzebami, nie buduje wspólnot. W związku z tym pomaga, gdy chce, gdy jest to zgodne z jego psychologicznymi predyspozycjami, a niekoniecznie wtedy, gdy inni tego oczekują ze względu na bliskość. Zarówno w naszych badaniach, jak i w badaniach Lewickiej (2011, Tabela 2) zgeneralizowane zaufanie społeczne (które jest w Polsce bardzo niskie) nie jest istotnym bezpośrednim predyktorem aktywności społecznej – stowarzyszeniowej; ani typu protest, ani wspólnotowej.

W świetle przedstawionych wyników wydaje się uprawnione kwestionowanie „obywatelskości” deklarowanych przez uczestników badania aktywności społecznych. Wygląda na to, że motywacja uczestniczenia studentów w akcjach politycznych, działania w różnych organizacjach, a zwłaszcza motywacje pomagania innym ludziom tkwią raczej w ich cechach osobowości, niż mają wyraźny charakter politycznego poparcia lub sprzeciwu wobec systemu. Analizy regresji pokazują, że aktywności politycznej i organizacyjnej sprzyja legitymizacja obecnego systemu. Można więc sądzić, że polscy studenci aktywni politycznie i działający w organizacjach raczej akceptują niż odrzucają demokratyczny kapitalizm. Jednak w całej badanej próbie poziom akceptacji aktualnego porządku jest dość niski (por. Cislak i Skarżyńska, 2010; Mikiewicz i Wojciszke, 2007; Skarżyńska i Henne, 2008; Wojciszke, 2007). Być może szeroko rozpowszechnione delegitymizowanie moralne polskiej demokracji czy polskiego kapitalizmu osłabia rolę stosunku do systemu w aktywnościach społecznych w Polsce.



Przedstawione analizy uwarunkowań zachowań obywatelskich dotyczą specyficznej grupy osób: studentów. Ze względu na ich wiek, poziom wykształcenia i rodzaj aktywności życiowej można było oczekiwać większej aktywności społecznej niż w całej populacji. Tymczasem uzyskane wskaźniki są niskie, podobnie jak w ogólnopolskich próbach osób dorosłych (Growiec, 2011; Kinowska, 2010; Radkiewicz i Skarżyńska, 2006, 2009; Skarżyńska, 2011; Wciórka, 2008). W społeczeństwach demokratycznych osoby między dwudziestym a trzydziestym rokiem życia są zwykle bardziej aktywne społecznie niż starsi (Jennings, 1996; Gundlach i Siune, 1992; Verba, Schlozman i Brady, 1995). Niska aktywność polskich studentów dowodzi więc raczej pewnej indywidualizacji czy nawet egocentryzacji życia młodych Polaków niż ogólnej prawidłowości rozwojowej.

#### LITERATURA CYTOWANA

- Ackerman, B. (1992). *The future of liberal revolution*. New Haven: Yale University Press.
- Adorno, T., Frenkel-Brunswik, E., Levinson, D., Sanford, N. (1950). *The authoritarian personality*. New York: Harper.
- Altmeyer, B. (1988). *Enemies of freedom: Understanding of right-wing authoritarianism*. San Francisco: Jossey-Bass.
- Arato, A. (1991). Civil society against the state: Poland, 1980–1981. *Telos*, 47, 23–47.
- Ash, T. (1989). *The Polish revolution: Solidarity 1980–1982*. London: Jonathon Cape.
- Bandura, A. (1986). *Social foundations of thought and action*. Englewood Cliffs: Prentice Hall.
- Bandura, A. (1995). *Self-efficacy in a changing society*. New York: Cambridge University Press.
- Bar-Tal, D. (2000). *Shared beliefs in a society*. Thousand Oaks: Sage.
- Bar-Tal, D. (2007). Społeczno-psychologiczne podstawy nierozwiązywalnych konfliktów. W: K. Skarżyńska, U. Jakubowska, J. Wasilewski (red.), *Konflikty międzygrupowe* (s. 83–114). Warszawa: Wydawnictwo SWPS Academica.
- Barner-Barry, C., Rosenwein, R. (red.) (1985). *Psychological perspectives on politics*. Englewood, N.Y.: Prentice-Hall.
- Bartkowski, J. (2002). Polityka w życiu Polaków. Zmiany w okresie 1990–1999. W: A. Jasińska-Kania, M. Marody (red.), *Polacy wśród Europejczyków* (s. 46–68). Warszawa: Wydawnictwo Naukowe Scholar.
- Bartkowski, J. (2007). Kapitał społeczny i jego oddziaływanie na rozwój w ujęciu socjologicznym. W: M. Herbst (red.), *Kapitał ludzki i kapitał społeczny a rozwój regionalny* (s. 54–97). Warszawa: Wydawnictwo Naukowe Scholar.
- Bartkowski, J. (2012). Zmiany postaw obywatelskich w okresie 1989–2009. W: A. Jasińska-Kania (red.), *Wartości i zmiany. Przemiany postaw Polaków w jednoczącej się Europie* (s. 207–242). Warszawa: Wydawnictwo Naukowe Scholar.
- Bartkowski, J., Jasińska-Kania, A. (2002). Organizacje dobrowolne a rozwój społeczeństwa obywatelskiego. W: A. Jasińska-Kania, M. Marody (red.), *Polacy wśród Europejczyków: wartości społeczeństwa polskiego na tle innych krajów europejskich* (s. 69–92). Warszawa: Wydawnictwo Naukowe Scholar.
- Baumeister, R., Exline, J. (2000). Self-control, morality, and human strength. *Journal of Social and Clinical Psychology*, 19, 29–42.
- Bell, D. (1989). “American exceptionalism” revisited: The role of civil society. *The Public Interest*, 95, 38–56.
- Boski, P. (2009). Komunizm jako źródło cynizmu i braku zaufania społecznego – czynników sprawczych niskiego dobrostanu. W: U. Jakubowska, K. Skarżyńska (red.), *Między przeszłością a przyszłością. Szkice z psychologii politycznej* (s. 117–142). Warszawa: Wydawnictwo Instytutu Psychologii PAN.
- Bowlby, J. (1979). *The making and breaking of affectional bonds*. London: Tavistock.
- Bowles, S., Gintis, H. (1976). *Schooling in capitalist America: Education reforms and the contradictions of economic life*. New York: Basic Books.
- Brehm, J., Rahn, W. (1997). Individual-level evidence for the causes and consequences of social capital. *American Journal of Political Science*, 41, 999–1023.
- Cialdini, R. (1994). *Wywieranie wpływu na ludzi. Teoria i praktyka*. Gdańsk: Gdańskie Wydawnictwo Psychologiczne.
- Cialdini, R., Schaller, M., Hoilihan, D., Arps, K. (1987). Empathy-based helping: I sit selflessly or selfishly motivated? *Journal of Personality and Social Psychology*, 52, 749–758.
- Cichomski, B., Jerzyński, T., Zieliński, M. (2009). *Polskie Generalne Sondaże Społeczne: struktura skumulowanych wyników badań 1992–2008*. Warszawa: Instytut Studiów Społecznych UW.
- Cieślak, R. (1995). Problemy pomiaru wsparcia społecznego. Skala Wsparcia Społecznego. *Ergonomia*, 18, 203–213.
- Cieślak, R. (2000). *Wsparcie społeczne a stres w pracy*. Nieopublikowana praca doktorska. Warszawa: Instytut Psychologii PAN.
- Cisłak, A., Skarżyńska, K. (2010). System na szczęście. *Academia*, 2, 8–15.
- Clary, E. G., Snyder, M. (1999). The motivation to volunteer: Theoretical and practical considerations. *Current Directions in Psychological Science*, 8, 5–23.
- Cohen, J., Arato, A. (1992). *Civil society and political theory*. Cambridge: Cambridge Massachusetts Institute of Technology Press.
- Coleman, J. S. (1988). Social capital in the creation of human capital. *American Journal of Sociology*, 94, 95–121.
- Coleman, J. S. (1990). *Foundations of social theory*. Cambridge: Harvard University Press.
- Costa, P., McCrae, R. (1992). Four ways five factors are basic. *Personality and Individual Differences*, 13, 653–665.
- Costa, P., McCrae, R., Zonderman, A. (1987). Environmental and dispositional influences on well-being. Longitudinal

- follow-up an American national sample. *British Journal of Psychology*, 78, 299–306.
- Crystal, D., DeBell, M. (2002). Sources of civic orientation among American youth: Trust, religious valuation, and attribution of responsibility. *Political Psychology*, 1, 113–132.
- Czapiński, J. (2009). Stan społeczeństwa obywatelskiego. W: J. Czapiński, T. Panek (red.), *Diagnoza społeczna 2009* (s. 257–264). Warszawa: Rada Monitoringu Społecznego.
- Czapiński, J. (2012). Zderzenie pokoleń. *Polityka*, 19, 20–22.
- Czapiński, J., Panek, T. (red.) (2004). *Diagnoza społeczna 2003*. Warszawa: Wydawnictwo Wyższej Szkoły Finansów i Zarządzania.
- Cześnik, M. (2007). *Partycypacja wyborcza w Polsce. Perspektywa porównawcza*. Warszawa: Wydawnictwo Naukowe Scholar.
- Dahl, R. A. (1979). *Who governs? Democracy and power in an American city*. New Haven: Yale University Press.
- Domański, H. (1995). Równouprawienie. Stereotyp tradycyjnego podziału ról. W: A. Titko, H. Domański (red.), *Co to znaczy być kobietą w Polsce* (s. 65–87). Warszawa: Instytut Filozofii i Socjologii PAN.
- Domański, H., Rychard, A. (red.) (2010). *Legitymizacja w Polsce. Nieustający kryzys w zmieniających się warunkach?* Warszawa: Instytut Filozofii i Socjologii PAN.
- Duckitt, J., Birum, I., Wagner, C., du Plessis, I. (2002). The psychological bases of ideology and prejudice: Testing a dual process model. *Journal of Personality and Social Psychology*, 83, 75–93.
- Duckitt, J., Fisher, K. (2003). Social threat, worldview, and ideological attitudes. *Political Psychology*, 2, 63–84.
- Emmons, R., Crumpler, C. (2000). Gratitude as a human strength: Appraising the evidence. *Journal of Social and Clinical Psychology*, 19, 56–69.
- Feliński, M. (2009). *Opinie o funkcjonowaniu demokracji w Polsce* (Raport BS/20). Warszawa: Centrum Badania Opinii Społecznej.
- Feliński, M. (2010). *Postawy wobec demokracji, jej rozumienie i oceny* (Raport BS/60). Warszawa: Centrum Badania Opinii Społecznej.
- Fukuyama, F. (2003). Kapitał społeczny. W: L. Harrison, S. Huntington (red.), *Kultura ma znaczenie: jak wartości wpływają na rozwój społeczeństw* (s. 169–187). Poznań: Zysk i S-ka.
- Gliński, P. (2004). Trzeci sektor w Polsce: stan obecny, bariery rozwoju. W: M. Szczepański, A. Śliż (red.), *Obywatel w lokalnej społeczności*. Tychy: Wyższa Szkoła Zarządzania i Nauk Społecznych.
- Goleman, D. (1997). *Inteligencja emocjonalna*. Poznań: Media Rodzina.
- Gouldner, A. (1986). *The two Marxisms. Contradictions and anomalies in the development of theory*. New York: Oxford University Press.
- Grondona, M. (2003). Kulturowa typologia rozwoju społecznego. W: L. Harrison, S. Huntington (red.), *Kultura ma znaczenie* (s. 101–115). Poznań: Zysk i S-ka.
- Growiec, K. (2011). *Kapitał społeczny, zaufanie i aktywność społeczna*. Warszawa: Wydawnictwo SWPS Academica.
- Growiec, K., Growiec, J. (2010). Social capital, well-being and earning: Theory and evidence from Poland. *European Societies*, 12 (2), 231–255.
- Grzelak, J. (2005). Czy stajemy się lepsi? O nieoczekiwanym uspołecznieniu Polaków. W: M. Drogosz (red.), *Jak Polacy przegrywają, jak Polacy wygrywają* (115–126). Gdańsk: Gdańskie Wydawnictwo Psychologiczne.
- Grzelak, J., Zinserling, I. (2004). Aktywność społeczna a wartości i orientacje społeczne. *Studia Psychologiczne*, 3, 75–108.
- Gundlach, P., Siune, K. (red.) (1992). *From voters to participants*. Aarhus: Politica.
- Henne, K. (2008). *Internet – właściwości psychologiczne użytkowników – kapitał społeczny, szczęście: predyktory i konsekwencje korzystania z Internetu*. Nieopublikowana praca doktorska. Warszawa: Szkoła Wyższa Psychologii Społecznej.
- Henne, K., Jasińska-Kania, A., Skarżyńska, K. (2011). Zadowolenie z życia a zaufanie do ludzi w Polsce i różnych regionach Europy. W: A. Jasińska-Kania (red.), *Wartości i zmiany. Przemiany postaw Polaków w jednoczącej się Europie* (s. 78–104). Warszawa: Wydawnictwo Naukowe Scholar.
- Herbst, M. (red.) (2007). *Kapitał ludzki i kapitał społeczny a rozwój regionalny*. Warszawa: Wydawnictwo Naukowe Scholar.
- Herman, J. (1998). *Przemoc. Uraz psychiczny i powrót do równowagi*. Gdańsk: Gdańskie Wydawnictwo Psychologiczne.
- Hobfoll, S. (1989). Zachowanie zasobów. Nowa próba konceptualizacji stresu. *Nowiny Psychologiczne*, 5–6, 24–48.
- Homans, G. (1961). *Social behavior: Its elementary forms*. New York: Harcourt Brace and World.
- Inglehart, R. (2003). Kultura a demokracja. W: L. Harrison, S. Huntington. (red.), *Kultura ma znaczenie* (s. 146–168). Poznań: Zysk i S-ka.
- Inglehart, R., Welzel, Ch. (2005). *Modernization, cultural change and democracy: The human development sequence*. Cambridge: Cambridge University Press.
- Jasińska-Kania, A., Skarżyńska, K. (2009). Zaufanie do ludzi i instytucji w Polsce: uwarunkowania psychologiczne i społeczno-polityczne. W: M. Zahorska, E. Nasalska (red.), *Wartości, polityka, społeczeństwo* (s. 60–79). Warszawa: Wydawnictwo Naukowe Scholar.
- Jennings, M. (1996). Political knowledge over time and generations. *Public Opinion Quarterly*, 60, 228–252.
- Jost, J., Banaji, M., Nosek, B. (2004). A decade of System Justification Theory: Accumulated evidence of conscious and unconscious bolstering of the status quo. *Political Psychology*, 25, 881–919.
- Jost, J., Hunyady, O. (2003). Antecedents and consequences on system-justifying ideologies. *Current Directions in Psychological Science*, 14, 260–265.
- Kay, A., Jost, J. (2003). Complementary justice: Effects of “poor but happy” and “poor but honest” stereotype exemplars on system justification and implicit activation of the justice motive. *Journal of Personality and Social Psychology*, 85, 823–837.

- Kennedy, M. D. (1991). *Professionals, power and solidarity in Poland. A critical sociology of soviet-type society*. Cambridge: Cambridge University Press.
- Kennedy, K. J. (2006). Towards a conceptual framework of understanding active and passive citizenship. W: J. Nelson, D. Kerr (red.), *Active citizenship in INCA countries: Definitions, policies, practices and outcomes* (s. 9–38). London: Raport INCA.
- Kinowska, Z. (2010). Obywatelki i obywatele – równe i równiejsi? W: M. Jarosz (red.), *Polacy równi i równiejsi* (s. 301–323). Warszawa: Instytut Filozofii i Socjologii PAN.
- Kohn, M., Schooler, C. (1986). *Praca a osobowość. Studium współzależności*. Warszawa: Państwowe Wydawnictwo Naukowe.
- Kolarska-Bobińska, L., Kucharczyk, J. (red.) (2007). *Demokracja w Polsce 2005–2007*. Warszawa: Instytut Spraw Publicznych.
- Koralowicz, J., Ziółkowski, M. (1990). *Mentalność Polaków*. Poznań: Nakom.
- Kuroń, J. (1989). *Wiara i wina*. Londyn: Aneks.
- La Due Lake, R., Huckfeldt, R. (1998). Social capital, social network, and political participation. *Political Psychology*, 19, 567–584.
- Leung, K., Bond, M. H. (2004). A model of social beliefs in multicultural perspective. *Advances in Experimental Social Psychology*, 36, 122–194.
- Leung, K., Bond, M. H. (2008). *Psychological aspects of social axioms*. New York: Springer.
- Lewicka, M. (2011). O prawdziwej roli zaufania w motywowaniu ludzi do aktywności społecznej. W: J. Czarnota-Bojarska, I. Zinserling (red.), *W kręgu psychologii społecznej* (s. 187–207). Warszawa: Wydawnictwa Uniwersytetu Warszawskiego.
- Lifton, R. (1993). Theoretical and conceptual foundations of traumatic stress syndromes. W: J. P. Wilson, R. Raphael (red.), *International handbook of traumatic stress syndromes* (s. 11–23). New York: Plenum Press.
- Lifton, R. (2003). *Super power syndrome: America's apocalyptic confrontation with the world*. New York: Nation Books.
- Martin, P. (2000). *Umysł, który szkodzi. Mózg, zachowanie, odporność i choroba*. Poznań: Dom Wydawniczy Rebis.
- McCrae, R. (1996). Social consequences of experiential openness. *Psychological Bulletin*, 120, 323–337.
- Mikiewicz, A., Wojciszke, B. (2007). Delegitymizacja bogactwa materialnego. *Czasopismo Psychologiczne*, 13, 101–108.
- Miszalska, A. (1996). O apatii politycznej Polaków. *Kultura i Społeczeństwo*, 2, 210–223.
- Mokrzycki, E. (2001). *Bilans niesentymalny*. Warszawa: Instytut Filozofii i Socjologii PAN.
- Nielsen, H. J. (1992). Basic question and utopian goal. W: P. Gundelach, K. Siune (red.), *From voters to participants*. Aarhus: Politica.
- Ost, D. (1990). *Solidarity and the politics of anti-politics: Opposition and reform in Poland since 1968*. Filadelfia: Temple University Press.
- Ost, D. (1991). The crisis of liberalism in Poland. *Telos*, 89, 91–92.
- Perez-Diaz, V. (1992). Civil society and the state: Rise and fall of the state and the bearer of a moral project. *La Revue Tocqueville*, 2, 5–30.
- Putnam, R. (1995). *Demokracja w działaniu. Tradycje obywatelskie we współczesnych Włoszech*. Kraków–Warszawa: Znak.
- Putnam, R. (2008). *Samotna gra w kregle. Upadek i odrodzenie wspólnot lokalnych w Stanach Zjednoczonych*. Warszawa: Wydawnictwa Akademickie i Profesjonalne.
- Radkiewicz, P., Skarżyńska, K. (2006). Dobro bliskich czy ogółu? *Studia Psychologiczne*, 44 (3), 207–214.
- Rahn, W., Transue, J. (1998). Social trust and value change: The decline of social capital in American youth, 1976–1999. *Political Psychology*, 3, 545–565.
- Reykowski, J. (red.) (1995). *Potoczne wyobrażenia o demokracji. Psychologiczne uwarunkowania i konsekwencje*. Warszawa: Wydawnictwo Instytutu Psychologii PAN.
- Rotter, J. (1980). Interpersonal trust, trustworthiness and gullibility. *American Psychologist*, 35 (1), 1–7.
- Schatz, R., Staub, E., Lavine, H. (1999). On the varieties of national attachment: Blind versus constructive patriotism. *Political Psychology*, 1, 151–174.
- Seligman, A. (1992). *The idea of civil society*. New York: The Free Press.
- Siemieńska, R. (1990). *Płeć, zawód, polityka. Kobiety w życiu publicznym w Polsce*. Warszawa: Wydawnictwa Uniwersytetu Warszawskiego.
- Siemieńska, R. (2006). Citizens and democratic politics. W: H. D. Klingemann, D. Fuchs, J. Zielonka (red.), *Democracy and political culture in Eastern Europe* (s. 203–234). London, New York: Routledge.
- Simlat, M. (2008). Niektórzy obywatele nie są Obywatelami. Robert A. Dahl o przyczynach braku partycypacji publicznej. W: K. Łabędź (red.), *Bariery aktywności publicznej* (s. 12–29). Toruń: Wydawnictwo Adam Marszałek.
- Skarżyńska, K. (1991). *Konformizm i samokierowanie jako wartości*. Warszawa: Wydawnictwo Instytutu Psychologii PAN.
- Skarżyńska, K. (1995). Potoczna percepcja a ewaluacja rzeczywistości społeczno-politycznej. W: J. Reykowski (red.), *Potoczne wyobrażenia o demokracji. Psychologiczne uwarunkowania i konsekwencje* (s. 67–100). Warszawa: Wydawnictwo Instytutu Psychologii PAN.
- Skarżyńska, K. (1997). Demokracja w ocenach młodych dorosłych: uwarunkowania sympatii i niechęci. *Psychologia Wychowawcza*, 3, 193–202.
- Skarżyńska, K. (2002). Zaufanie, więzi społeczne i poczucie skuteczności a życie w demokracji. *Kolokwia Psychologiczne*, 10, 197–212.
- Skarżyńska, K. (2004). Poszukiwać przyjaciół, czy zdobywać majątek? *Roczniki Psychologiczne*, 1, 7–31.
- Skarżyńska, K. (2005a). *Człowiek a polityka. Zarys psychologii politycznej*. Warszawa: Wydawnictwo Naukowe Scholar.
- Skarżyńska, K. (2005b). Kto działa w demokracji? Kapitał społeczny aktywistów. W: U. Jakubowska, K. Skarżyńska (red.), *Demokracja w Polsce. Doświadczenie zmian* (s. 56–64). Warszawa: Wydawnictwo SWPS Academica.

- Skarżyńska, K. (2006). Dlaczego jest tak źle, skoro jest tak dobrze? Psychologiczne uwarunkowania słabej legitymizacji społecznej systemu politycznego. W: A. Bronowicka (red.), *Wyzwania i zagrożenia demokracji w Polsce w obliczu wyborów 2005* (s. 21–36). Opole: Wydawnictwo Uniwersytetu Opolskiego.
- Skarżyńska, K. (2009). Doświadczenia a przekonania o świecie społecznym. *Studia Psychologiczne*, 47, 105–122.
- Skarżyńska, K. (2011). Zawiedzione zaufanie i deficyt pozytywnych doświadczeń a negatywna wizja świata społecznego. W: J. Czarnota-Bojarska, I. Zinserling (red.), *W kręgu psychologii społecznej* (s. 239–252). Warszawa: Wydawnictwa Uniwersytetu Warszawskiego.
- Skarżyńska, K. (2012). *Dla kogo Polska jest najlepszym krajem do życia?* Referat na konferencji: „Kreatywność i innowacyjność. Jakiego ładu społeczno-gospodarczego potrzebują Polacy?”, Mądralin.
- Skarżyńska, K., Gientka, J. (1999). Czy autorytaryzm jest formą kolektywizmu? Autorytaryzm a postawy i zachowania społeczne studentów. *Studia Psychologiczne*, 37, 115–131.
- Skarżyńska, K., Henne, K. (2007). Szkoła, media, kapitał społeczny. Jak korzystanie z mediów różnicuje kapitał społeczny różnych środowisk szkolnych. *Przegląd Psychologiczny*, 50 (1), 65–95.
- Skarżyńska, K., Henne, K. (2008). Wiara w człowieka, poczucie szczęścia i legitymizacja systemu politycznego. W: R. Derbis (red.), *Studia nad jakością życia* (s. 15–36). Częstochowa: Wydawnictwo AJD.
- Skarżyńska, K., Kulesza, W. (2005). Co daje ludziom wykształcenie? *Studia psychologiczne a kapitał społeczny studentów. Zamojskie Studia i Materiały*, 1, 51–59.
- Skarżyńska, K., Radkiewicz, P. (2007). Zakres zaufania do ludzi a przekonania o świecie i doświadczenia społeczne. *Kolokwia Psychologiczne*, 16, 54–72.
- Skarżyńska, K., Radkiewicz, P. (2009). Style przywiązania do ludzi u osób dorosłych. Psychologiczny realizm konstruktów w świetle jego związków z wybranymi właściwościami osobowości i psychologicznej mentalności jednostki. W: P. Radkiewicz, R. Siemińska (red.), *Społeczeństwo w czasach zmiany* (s. 122–144). Warszawa: Wydawnictwo Naukowe Scholar.
- Skarżyńska, K., Radkiewicz, P. (2011). Co wzmacnia/osłabia społeczny darwinizm? O roli doświadczeń z ludźmi, osobowości, wartości osobistych i przywiązania do wspólnoty. *Psychologia Społeczna*, 1, 7–23.
- Skarżyńska, K., Radkiewicz, P. (2012). *System justification in Poland: The role of ideological and social beliefs* (w druku).
- Słomczyński, M., Janicka, K., Mach, B., Zaborowski, W. (1996). *Struktura społeczna a osobowość. Psychologiczne funkcjonowanie jednostki w warunkach zmiany systemowej*. Warszawa: Instytut Filozofii i Socjologii PAN.
- Staub, E. (2003). *The psychology of good and evil*. New York: Cambridge University Press.
- Staub, E. (2005). The roots of goodness: The fulfillment of basic human needs and the development of caring, helping and nonaggression, inclusive caring, moral courage, active bystanderships, and altruism born of suffering. W: G. Carlo, C. Edwards (red.), *Moral motivation through the life span* (s. 33–72). Lincoln: University of Nebraska Press.
- Steel, P., Ones, D. (2002). Personality and happiness: A national-level analysis. *Journal of Personality and Social Psychology*, 3, 767–781.
- Strelau, J. (2000). Osobowość jako zespół cech. W: J. Strelau (red.), *Psychologia. Podręcznik akademicki* (t. 2, s. 525–560). Gdańsk: Gdańskie Wydawnictwo Psychologiczne.
- Sulek, A. (2004). Stan społeczeństwa obywatelskiego w Polsce. W: J. Czapiński, T. Panek (red.), *Diagnoza społeczna 2003* (s. 198–206). Warszawa: Wydawnictwo Szkoły Wyższej Finansów i Zarządzania.
- Sulek, A. (2009). Doświadczenia i kompetencje obywatelskie Polaków. W: J. Czapiński, T. Panek (red.), *Diagnoza społeczna 2009* (s. 265–270). Warszawa: Rada Monitoringu Społecznego.
- Szacki, J. (1994). *Liberalizm po komunizmie*. Kraków: Znak.
- Sztompka, P. (2007). *Zaufanie*. Kraków: Znak.
- Trzebiński, J., Zięba, M. (2003). Nadzieja, strata i rozwój. *Psychologia Jakości Życia*, 2, 5–35.
- Uslaner, E. (1998). Social capital, television, and the “mean world”: Trust, optimism, and civil participation. *Political Psychology*, 19, 441–467.
- Verba, S., Scholzman, K., Brady, H. (1995). *Voice and equality: Civil voluntarism in American politics*. Cambridge: Harvard University Press.
- Vollhardt, J. (2009). Altruism born of suffering and prosocial behavior following adverse life events: A review and conceptualization. *Social Justice Research*, 22, 53–97.
- Wciórka, B. (2008). *Społeczeństwo obywatelskie 1998–2008*. (seria: Opinie i Diagnozy, t. 8). Warszawa: Centrum Badania Opinii Społecznej.
- Wnuk-Lipiński, E. (2005). *Socjologia życia publicznego*. Warszawa: Wydawnictwo Naukowe Scholar.
- Wojciszke, B. (2007). Przekonania delegitymizujące porządek społeczny w Polsce. W: J. Brzeziński (red.), *Psychologia. Między teorią, metodą a praktyką* (s. 317–332). Poznań: Wydawnictwo Naukowe Uniwersytetu Adama Mickiewicza.
- Yamagishi, L., Yamagishi, M. (1994). Trust and commitment in the United States and Japan. *Motivation and Emotion*, 18, 129–166.
- Zawadzki, B., Strelau, J., Szczepaniak, P., Śliwińska, M. (1998). *Inwentarz Osobowości Neo-FFI Costy i McCrae. Podręcznik do polskiej adaptacji*. Warszawa: Pracownia Testów Psychologicznych PTP.
- Ziółkowski, M. (2010). Jednostka i wspólnota. Jakie „razem” Polaków na początku XXI wieku? W: J. Szomburg (red.), *Jaka wspólnotowość Polaków w XXI wieku* (s. 31–43). Gdańsk: Instytut Badań nad Gospodarką Rynkową.

## PRZYPISY

1. Serwis Qlabo.eu jest internetową platformą badawczą dedykowaną badaniom psychologicznym i socjologicznym, spełniającą standardy Międzynarodowej Komisji ds. Testów

w zakresie badań prowadzonych za pośrednictwem internetu. Platforma pozwala na stosowanie dowolnych (autorskich i profesjonalnych) ankiet, testów i kwestionariuszy

on-line i jest rekomendowana (m.in. przez Pracownię Testów Psychologicznych) jako wiarygodna i rzetelna metoda badawcza.

## Students as citizens: Human and social capital as sources of acceptance for political and economical order and social activity

Krystyna Skarżyńska<sup>1</sup>, Kamil Henne<sup>2</sup>

<sup>1</sup> *Polish Academy of Sciences, Institute of Psychology*

<sup>2</sup> *Warsaw School of Social Sciences and Humanities*

### Abstract

Civic activity in democratic societies is understood as participation in prosocial activities, organizational engagement, and political activity. This paper presents results of a questionnaire research conducted on-line with students, representatives of different Polish universities ( $N = 197$ ). The regression analysis and linear-structural modelling showed that such factors of human capital as: personality traits (openness to experience and agreeableness), positive world view (rejection of social Darwinism), and acceptance of political and economical *status quo* – support greater civic activity. Individual social capital (social relations with others) did not affect directly the level of civic activity, but was a predictor of the attitude towards democracy and capitalism.

*Key words:* human capital, social capital, civic activity, political and economical system, research online

Złożono: 21.12.2011

Złożono poprawiony tekst: 13.06.2012

Zaakceptowano do druku: 17.06.2012