

Osobowość makiaweliczna i jej czynniki w porównaniach międzypłciowych: znaczenie inteligencji emocjonalnej i lęku

Anna Siwy-Hudowska¹, Anna Kieszkowska-Grudny²

¹ Szkoła Wyższa Psychologii Społecznej, Warszawa

² Europejskie Centrum Zdrowia Otwock

Makiawelizm (Mach) to zespół cech wyrażany przez brak empatii, brak troski o innych, instrumentalne traktowanie innych i ograniczoną moralność. Inteligencja emocjonalna (IE) obejmuje zdolność rozumienia siebie i własnych emocji, kontrolowania i kierowania nimi, umiejętność samomotywacji, a także empatię i umiejętności społeczne. Lęk to stan psychiczny związany z poczuciem zagrożenia, w sytuacji gdy nie możemy tego zagrożenia namacalnie określić. Celem badania było sprawdzenie, czy istnieją różnice międzypłciowe w zakresie poziomu makiawelizmu i jego czynników: cynizmu, niemoralności, pochlebstwa i oszustwa oraz odpowiedź na pytanie o rolę inteligencji emocjonalnej i cechy lęku w różnicowaniu poziomu makiawelizmu. W badaniu, mającym charakter kwestionariuszowy, uczestniczyło 114 mężczyzn i 137 kobiet w wieku od 18 do 69 lat. Wykorzystano w nim Skalę MACH IV, Kwestionariusz do Badania Inteligencji Emocjonalnej i Kwestionariusz STAI.

Badanie potwierdziło wcześniejsze doniesienia, iż makiawelizm jest wyższy u mężczyzn niż u kobiet (skala ogólna i podskale, z wyjątkiem podskali oszustwo). Wykazano również, że wysoki poziom makiawelizmu idzie w parze z niską inteligencją emocjonalną oraz wysokim poziomem lęku, a wysoki cynizm, oszustwo i niemoralność towarzyszy niskiej umiejętności kierowania własnymi emocjami. Ponadto zanotowano występowanie interakcji między płcią i wymiarami IE: poziom cynizmu wyższy jest u mężczyzn niż u kobiet, o ile jednocześnie mają oni niską umiejętność motywowania się i empatii, natomiast w przypadku niemoralności podobna zależność występuje w odniesieniu do wysokiej umiejętności nawiązywania kontaktów z innymi ludźmi. Dowiedziono również, że lęk niezależnie od płci jest dodatnio związany ze wszystkimi czynnikami makiawelicznymi.

Słowa kluczowe: makiawelizm, cecha lęku, inteligencja emocjonalna, różnice międzypłciowe

Wprowadzenie

Makiawelizm to zespół względnie stałych cech osobowości, który obejmuje takie elementy, jak specyficzny obraz świata (zły, niesprawiedliwy); ustosunkowania wobec innych (nieufność, lekceważenie, manipulowanie innymi); system norm, w którym cel uświęca środki; na-

stawienie motywacyjne (najważniejsze są własny sukces i własne cele) oraz odporność emocjonalna (przewaga orientacji poznawczej nad emocjonalną). To określony syndrom cech psychicznych, który przejawia się w instrumentalnym podejściu do ludzi, zachowaniach rywalizacyjnych, skłonności do kontroli sytuacji społecznej i wykorzystywaniu wiedzy o innych ludziach. W hierarchii celów najważniejszy jest sukces w rozgrywkach z innymi ludźmi, najmniej ważne są natomiast cele związane z potrzebami innych ludzi. Makiawelizm oznacza także brak zaangażowania w relacje osobiste, wyrażony między innymi przez traktowanie innych osób bez empatii i bez przyjmowania ich perspektywy (Christie i Geis, 1970). Według Christiego i Geis (1970) makiawelistę charakte-

Anna Siwy-Hudowska, Szkoła Wyższa Psychologii Społecznej,
ul. Chodakowska 19/31, 03-815 Warszawa,
e-mail: anna.siwy@swps.edu.pl
Anna Kieszkowska-Grudny, Europejskie Centrum Zdrowia Ot-
wock, ul. Borowa 14/18, 05-400 Otwock.
Korespondencję w sprawie artykułu prosimy kierować na adres
anna.siwy@swps.edu.pl

ryzuje „chłód emocjonalny”, natomiast osobę o niskim poziomie makiawelizmu cechuje syndrom „miękkiego, czulego kontaktu”. Podczas gdy ten pierwszy nastawiony jest na poznawczą ocenę sytuacji z wyłączeniem zaangażowania emocjonalnego, drugi skoncentrowany jest na partnerze interakcji, uwzględnia jego punkt widzenia oraz jego uczucia, pragnienia i oczekiwania. Badania eksperymentalne przeprowadzone przez Christiego i Geis (1970) pozwoliły postawić wniosek, że makiawelista to manipulator charakteryzujący się dużą odpornością na wpływ społeczny, zorientowany na poznanie, inicjujący i kontrolujący struktury grupowe oraz osiągający dobre rezultaty w sytuacjach luźno ustukturalizowanych, wymagających dużej improwizacji. Wspólną cechą makiawelistów jest to, że negatywnie oceniają innych ludzi. Uważają ich za niegodnych zaufania, ale także leniwych, nieuczciwych, tchórzliwych i egoistycznych. Makiawelista nie tylko nie widzi nic niestosownego w prezentowanej wobec innych nieufności, lekceważeniu i braku lojalności, ale wręcz uważa, że w związku z takimi cechami osobowości innych, manipulowanie ludźmi jest w pełni uzasadnione (Pilch, 2008).

W badaniu z 1998 roku opartym na metodzie narracyjnej (opowiadanie w pierwszej osobie „Ja”), sędziowie kompetentni obu płci, na podstawie historii napisanych przez osoby o niskim i wysokim poziomie makiawelizmu, określali, jakimi typami relacji z autorami tychże opisów byłiby zainteresowani. Analiza tych historii wykazała, iż osoby o wysokim poziomie makiawelizmu częściej stosują strategie wykorzystujące innych, zaś osoby o niskim poziomie tej cechy – strategie kooperatywne. Z badania wynika także, że w relacji z osobami o wysokim poziomie makiawelizmu unikamy i nie wykazujemy chęci do nawiązywania współpracy biznesowej, wspólnego wynajmowania mieszkania czy dzielenia się sekretami. Ponadto autorzy tych historii, którzy zostali określani jako osoby o wysokim poziomie makiawelizmu, nie byli ani chętnie widziani jako bezpośredni szefowie, ani jako osoby, którym gotowi byłibyśmy pożyczyć pieniądze. Okazało się jednocześnie, że jedyny rodzaj relacji z makiawelistami, który wydawał się interesujący, to włączenie tych osób do zespołów debatujących, czyli podjęcie niezobowiązującej rozmowy, dyskusji czy barwnej konwersacji (Wilson, Near i Miller, 1998). Inne badania, które dotyczyły umiejętności kooperacji, potwierdzają wyżej opisane wyniki dotyczące stylów komunikowania się makiawelistów. Z badań Paala i Bereczkeia (2007) wynika, że makiawelizm nie tylko ujemnie koreluje z ogólnymi wynikami dotyczącymi umiejętności kooperacji społecznej, lecz również ze wszystkimi podskalami dotyczącymi takich obszarów, jak współczucie, kierowanie się zasadami mo-

ralnymi, akceptacja społeczna, empatia i uczynność. Na podstawie wyników tej pracy można scharakteryzować osoby o wysokim poziomie makiawelizmu jako niezainteresowane emocjami i pomocą innym, kierujące się swoimi korzyściami, nietolerancyjne, a nawet mściwe.

W literaturze istnieją dwa modele makiawelizmu. Pierwszym z nich jest model wolicjonalny, w którym uznaje się, że osoba o cechach makiawelicznych decyduje o tym, że chce manipulować. Pogląd ten, uznający makiawelistę za świadomie i umyślnie używającego innych do osiągnięcia egoistycznych celów, dominuje w wiedzy potocznej i literaturze. Stanowisko to jest jednak krytykowane. Alternatywny model przedstawia makiawelistę jako osobę, której brak kontaktu z własnymi i cudzymi emocjami. Wyniki badań dowiodły, że makiawelizm jest wysoce skorelowany z aleksytymią, w szczególności zaś jest pozytywnie skorelowany z myśleniem zorientowanym na zewnątrz i z trudnościami w identyfikowaniu uczuć (Wastell i Booth, 2003).

W badaniach nad tzw. Ciemną Triadą (*Dark Triad*), na którą składają się trzy cechy osobowości: narcyzm, makiawelizm i subkliniczna postać psychopatii, okazało się, że makiawelizm dorosłych istotnie koreluje z trzema czynnikami Wielkiej Piątki: ujemnie z ugodowością i sumiennością (Austin, Farelly, Black i Moore, 2007; Lee i Asthon, 2005; Paulhus i Williams, 2002; Vernon, Villani, Vickers i Harris, 2008) oraz dodatnio z neurotyzmem (Austin i in., 2007; Vernon i in., 2008). Badania wykazały także, że w przypadku makiawelizmu 31% wariancji jest wyjaśniana przez czynniki dziedziczne, zaś 39% wariancji tłumaczą czynniki środowiskowe (Vernon i in., 2008). Podobne wyniki zaprezentowano w innej pracy (Jakobwitz i Egan, 2006), w której również wykazano dodatnią korelację makiawelizmu z neurotyzmem oraz ujemną z ugodowością i sumiennością. Ponadto w badaniu pojawił się dodatni związek pomiędzy pierwotnym i wtórnym psychotyzyzmem a poziomem makiawelizmu.

W badaniach, w których poszukiwano związku między wiekiem a poziomem makiawelizmu (Christie i Geis, 1970; Mudrack, 1989), wykazano, że poziom makiawelizmu narasta do siedemnastego roku życia, a następnie, zwykle po trzydziestym siódmym, czterdziestym roku życia zaczyna się obniżać. Badacze tłumaczą to zjawisko przede wszystkim tym, iż osoby w starszym wieku najczęściej zajmują już wyższe stanowiska i pozycje, a zatem nie mają potrzeby sięgania po makiaweliczne zachowania, by osiągnąć swoje cele. Poza tym uważa się, że z wiekiem ludzie stają się bardziej konwencjonalni i tolerancyjni, jednocześnie łagodząc swoje sądy o innych, a więc ich postawa może być mniej makiaweliczna niż w młodości.

Badania nad makiawelizmem uwzględniające różnice międzypłciowe nie są jednoznaczne, jednak większość z nich dowodzi, że zachowania charakterystyczne dla makiawelistów częściej występują u mężczyzn niż u kobiet (Allsopp, Eysenck i Eysenck, 1991; Andrew, Cooke i Muncer, 2008; Krampen, Effertz, Jostock i Müller, 1990; McHoskey, 2001; Webster i Harmon, 2002), a różnice te można zauważyć już nawet u dzieci w wieku 9–12 lat (Sutton i Keogh, 2001). Podobne wyniki wcześniej uzyskali Steininger i Eisenberg (1976), którzy w grupie 195 studentów dowiedli wyższego poziomu makiawelizmu u mężczyzn. Są także znane prace, w których wykazano, iż kobiety charakteryzują się wyższym makiawelizmem niż mężczyźni (Burnett, Hunt i Chonko, 1986; Okanes i Murray, 1980; Rayburn i Rayburn, 1996). Co ciekawe, badania te przeprowadzono w grupie, w której kobiety piastowały stanowiska menedżerskie lub zajmowały się marketingiem, a więc w obu wypadkach związane były z biznesem. Jednak w pracy Tanga i Chena (2008) zanotowano wyniki odmienne: to właśnie studenci (a nie studentki) uczelni biznesowych częściej sięgali po nieetyczne zachowania, które pozostawały w dodatnim związku z poziomem makiawelizmu. Zachowania te wynikały z „miłości do pieniędzy” oraz chęci ich zdobycia. Warto uzupełnić, że w grupie badaczy znajdują się i tacy (Wilson i in., 1998), którzy twierdzą, iż kobiety manipulują nie mniej niż mężczyźni, lecz zdecydowanie inaczej. Wniosek ten jest spójny z rezultatami badania przeprowadzonego przez Domelsmitha i Dietcha (1978), w którym udowodniono, że makiawelizm u mężczyzn koreluje ujemnie z chęcią do ujawniania informacji o sobie, natomiast w przypadku kobiet zależność ta jest odwrotna.

Z dostępnych prac wyłania się wiele koncepcji postrzegania i opisywania makiawelizmu. W pracy Huntera, Gerbinga i Bostera (1982) wyróżniono dwa odmienne modele makiawelizmu na podstawie przekonań i cech osobowości charakteryzujących makiawelistów. Pierwszy model zakłada, że osobowość makiaweliczna powstaje w przyczynowym procesie pomiędzy rozwojem makiawelicznych przekonań, będących logicznym następstwem makiawelizmu, a zmiennych osobowościowych, które z kolei są w sposób bezpośredni z makiawelizmem związane. W tej wersji makiawelizm jest centralną częścią modelu, będąc czynnikiem pośredniczącym między przekonaniami a zmiennymi osobowościowymi. Taka konstrukcja modelu powoduje, iż korelacje pomiędzy makiawelizmem a cechami osobowości są zawsze wyższe, niż pomiędzy przekonaniami a tymi cechami. W drugim modelu przekonania makiawelistów są czynnikiem pośredniczącym w korelacji między poziomem makiawelizmu a cechami osobowościowymi. Przykładowo,

model ten wyróżnia dogmatyzm związany przyczynowo z cynizmem, ale już niezwiązany z oszustwem, jako cechami charakteryzującymi makiawelizm.

Zauważono, że w zależności od modelu stworzyć można różnej mocy skale do pomiaru makiawelizmu. Skala wielowymiarowa ma wiele korelatów, lecz związki te są słabe i często bez znaczenia, natomiast skala składająca się z poszczególnych wymiarów danego składnika ma mniej korelatów, ale związki, które istnieją, wydają się silniejsze i stwarzają lepsze możliwości interpretacyjne (Hunter i in., 1982).

W stosunku do wyżej opisanych zależności między poziomem makiawelizmu a innymi cechami osobowości makiawelistów, które stanowią między innymi o ilości i jakości ich relacji interpersonalnych, interesujące wydaje się odniesienie makiawelizmu i jego wymiarów do popularnej we współczesnych badaniach koncepcji inteligencji emocjonalnej oraz jednocześnie do powiązanej zarówno z makiawelizmem, jak i z inteligencją emocjonalną cechy lęku.

Termin inteligencji emocjonalnej (IE) wprowadził do psychologii Daniel Goleman (1997), który traktuje ją jako konstrukt złożony, obejmujący zdolność rozumienia siebie i własnych emocji, kontrolowania i kierowania nimi, umiejętność samomotywacji, a także empatię i umiejętności społeczne. Inne definicje określają inteligencję emocjonalną bądź w czterech wymiarach: spostrzeganie emocji, wspomaganie myślenia za pomocą emocji oraz rozumienie i kierowanie emocjami; bądź pięciowymiarowo: poprzez inteligencję intra- i interpersonalną, ogólny nastrój, radzenie sobie ze stresem, jak również zdolności adaptacyjne (Matthews i in., 2004; Mayer, Salovey i Caruso, 2004). Niektóre badania wskazują na różnice w poziomie inteligencji emocjonalnej w zależności od płci i wieku. I tak, Mayer, Salovey i Caruso (2004) zauważyli, że poziom IE jest wyższy u dorosłych niż u nastolatków, a także wyższy u kobiet niż u mężczyzn. Inne badania przyniosły podobne wyniki zarówno w stosunku do płci (Goldenberg, Matheson i Manthler, 2006; Schutte i in., 1998; Van Rooy, Alonso i Viswesvaran, 2005), jak i wieku (Van Rooy, Alonso i Viswesvaran, 2005). Z kolei badania związane z makiawelizmem i IE wskazują, że osoby o wysokim poziomie inteligencji emocjonalnej mają słabą tendencję do zachowań i przekonań makiawelicznych. Natomiast niski poziom umiejętności związanych z rozpoznawaniem i kierowaniem emocjami związany jest z niskim poziomem IE, wykazując także słaby, ale istotny statystycznie związek z makiawelizmem (Austin i in., 2007). Inne badania potwierdziły ujemną korelację między poziomem empatii a makiawelizmem (Wastell i Booth, 2003) i jednocześnie dowiodły, że poziom em-

patii jest znacząco wyższy w grupie kobiet niż mężczyzn. Ponadto Joliffe i Farrington (2004) wykazali, że niski poziom empatii idzie w parze z zachowaniami przestępczymi, przy czym relacja ta występuje w przypadku przestępczości z przemocą, natomiast nie została zaobserwowana w przypadku przestępczości na tle seksualnym. Ujemne korelacje dały się także zaobserwować między podskalamami dotyczącymi reaktywności emocjonalnej i umiejętności społecznych a ogólnym poziomem makiawelizmu (Andrew i in., 2008).

Metaanaliza prac badających związek inteligencji emocjonalnej ze zdrowiem wykazała, że istnieje dodatnia zależność między IE a zdrowiem umysłowym oraz zdrowiem psychosomatycznym (Schutte, Malouff, Thorsteinsson, Bhullar i Rooke, 2007). Niewykluczone że takie zależności mogą być wyjaśnione m.in. tym, iż osoby o wyższym poziomie poszczególnych cech IE oceniają sytuacje trudne (np. sesja egzaminacyjna) jako mniej stresujące, dając sobie większe szanse na ich przezwyciężenie (np. zdanie egzaminu) (Mikolajczak, Luminet i Menil, 2006). Do podobnych wniosków doszli autorzy w pracy z roku 2007, w której dowiedziono, że osoby charakteryzujące się wysokim poziomem cech IE traktują wydarzenia trudne jako wyzwanie, osoby zaś o niskim poziomie cech IE – jako zagrożenie. Tym samym osoby o wysokim poziomie cech IE wyżej oceniają swoją skuteczność w takich właśnie sytuacjach (Mikolajczak i Luminet, 2008). Jednocześnie warto zauważyć, że nie znaleziono korelacji między cechami IE i IQ (Mikolajczak, Luminet, Leroy i Roy, 2007). Z drugiej strony – znane są wyniki badań, które wskazują na to, że niektóre zaburzenia osobowości korelują z wybranymi aspektami inteligencji emocjonalnej. I tak np. wykazano znaczącą ujemną korelację między rozumieniem emocji, a wszystkimi dwunastoma zaburzeniami osobowości diagnozowanymi za pomocą kwestionariusza PDQ – 4+ (*The Personality Diagnostic Questionnaire – 4+*), czyli 12 zaburzeniami osobowości w oparciu o DSM-IV: osobowość paranoidalna, schizoidalna, schizotypowa, histrioniczna, narcystyczna, antyspołeczna, borderline, unikająca, zależna, obsesyjno-kompulsywna, bierno-agresywna czy w końcu depresyjna. Podobne ujemne korelacje zauważono między wymienionymi zaburzeniami osobowości (z wyjątkiem osobowości histrionicznej) a umiejętnością regulowania emocji. Dodatkowo badania te wykazały, że istnieje znacząca ujemna korelacja pomiędzy wysokim poziomem jednej z cech charakteryzujących IE (monitorowanie własnych emocji) a takimi zaburzeniami osobowości, jak osobowość schizoidalna i antyspołeczna, jak również dodatnia korelacja z osobowością histrioniczną (Leible i Snell, 2004).

Inne badania potwierdzają, że inteligencja emocjonalna ujemnie koreluje z poziomem depresji oraz lęku (Fernandez-Berrocal, Alcaide, Extremera i Pizarro, 2006). Mandal (2007) w pracy weryfikującej związek między makiawelizmem a szczególnym rodzajem lęku – lękiem przed sukcesem – dowiodła, że zarówno płeć (mężczyźni), jak i wysoki poziom makiawelizmu są predyktorami tegoż lęku. Wspomniane badania potwierdzają, że uzasadnione staje się włączenie lęku jako zmiennej, która oprócz inteligencji emocjonalnej może pomóc w charakterystyce osobowości makiawelicznej.

Pojęcie „lęk” jest często używane w literaturze przedmiotu zamiennie z pojęciem „strach”. Podstawowe różnice między tymi pojęciami związane są z występowaniem lub nieobecnością bezpośredniego zagrożenia. Lęk powstaje wtedy, gdy nie potrafimy dokładnie tego zagrożenia określić, a zatem jest bardziej stanem psychicznym związanym z poczuciem zagrożenia, co jednak namacalnie zagrożeniem nie jest (Carson, Butcher i Mineka, 2005). W opinii Barlowa (1991) lęk jest złożoną mieszaniną emocji i myśli o znacznym rozproszeniu, wiążącą się ze złym nastrojem, obawami o przyszłość, poczuciem niemożności przewidzenia zagrożeń i zapanowania nad nimi. Lęk okazuje się pozytywnie skorelowany z makiawelizmem (Christie i Geis, 1970), co może mieć związek z wykazaną w innym badaniu pozytywną korelacją między makiawelizmem a poziomem neurotyzmu (Jakobwitz i Egan, 2006). Ponadto poziom lęku w relacjach społecznych związany jest negatywnie z poziomem inteligencji emocjonalnej (Summerfeldt, Kloosterman, Anthony i Parker, 2006). Wspomniany już wcześniej poziom neurotyzmu koreluje w sposób istotny również z inteligencją płynną, ale tylko wówczas, gdy mamy do czynienia z osobami o wysokim poziomie lęku, nie zaś gdy osoba badana ma niski poziom lęku (Moutafi, Furnham i Tsaousis, 2006).

Biorąc pod uwagę wyniki badań dotyczące makiawelizmu, lęku, cech osobowości czy inteligencji emocjonalnej, zasadne wydaje się przyjrzenie się tym zmiennym w odrębnym badaniu. Podjęcie tego badania jest tym istotniejsze, że do tej pory nie zajmowano się relacjami między wyżej wymienionymi zmiennymi w stosunku do struktury czynnikowej makiawelizmu, dodatkowo przy uwzględnieniu płci osób badanych.

W niniejszej pracy podjęto próbę weryfikacji następujących hipotez badawczych:

Hipoteza 1. Mężczyźni charakteryzują się wyższym poziomem makiawelizmu niż kobiety.

Hipoteza 1a. Czynniki płci w interakcji z czynnikiem inteligencji emocjonalnej różnicuje nasilenie makiawelizmu.

Hipoteza 2. Osoby o wysokim poziomie makiawelizmu mają niski poziom inteligencji emocjonalnej.

Hipoteza 3. Wraz z nasileniem cechy lęku wzrasta makiawelizm.

Podjęto także próbę szczegółowego wyjaśnienia tych zależności, biorąc pod uwagę wieloczynnikowe rozumienie struktury makiawelizmu, składającego się z elementów takich, jak cynizm, pochlebstwo, niemoralność i oszustwo (por. Christie i Geis, 1970; Hunter, Gerbing i Boster, 1982).

Opis badanej grupy, procedura i narzędzia badawcze

W badaniu wzięło udział 114 mężczyzn i 137 kobiet w wieku od 18 do 69 lat ($M = 40,29$, $SD = 13,65$; $M_K = 38,09$, $SD_K = 13,39$; $M_M = 42,93$, $SD_M = 13,55$). Grupa ta była zróżnicowana ze względu na wykształcenie (podstawowe – 10%, zawodowe – 15%, średnie – 38%, wyższe – 24%, podyplomowe – 3%, nie podało – 10%), status materialny (dochód netto na członka rodziny: do 600 zł – 17%, 600–1000 zł – 30%, 1000–2000 zł – 18%, powyżej 2000 zł – 12%, nie podało – 23%) oraz zawód i rodzaj zatrudnienia (zmienne jakościowe – stanowiska fizyczne i umysłowe). Badanie, będące częścią większego projektu badawczego dotyczącego makiawelizmu w rodzinach biologicznych, przeprowadzono na terenie Polski, głównie województw mazowieckiego, śląskiego, łódzkiego i lubelskiego, a osoby badane pochodziły zarówno z miast wojewódzkich, jak i mniejszych miasteczek czy wsi (rozkład zbliżony do rzeczywistego dla ludności Polski). Uczestnicy zostali wybrani metodą kuli śnieżnej; umawiani byli telefonicznie lub e-mailowo na termin badania. Każdy uczestnik miał bezpośredni kontakt z badaczem, który przedstawiał im naukowy cel badania (poznanie występujących zależności między cechami osobowościowymi), poinformował o anonimowym charakterze pomiaru, zapoznawał z zestawem kwestionariuszy oraz prosił o pisemne wyrażenie zgody na udział w badaniu. Jedynym podawanym przez badanych powodem odmowy udziału w badaniu był „brak czasu na wypełnienie kwestionariuszy” (15% respondentów). Jeśli osoba badana taką zgodę wyraziła, przystępowała do wypełniania arkuszy badawczych. Badanie odbywało się w domach osób badanych, w obecności badacza lub jednego z trzech jego pomocników (ankieterów). Po zakończeniu osoba badana wkładała wypełnione kwestionariusze do koperty, którą samodzielnie zaklejała i oddawała badaczowi.

Dla celów niniejszej pracy z kompletnej bazy danych wyodrębniono wyniki pomiaru trzema kwestionariuszami badawczymi – Skalą MACH IV (Christie i Geis, 1970), Kwestionariuszem do Badania Inteligencji Emocjonalnej

(Przybylska, 2003) oraz Kwestionariuszem STAI (Spielberger, Gorsuch i Lushene, 1970).

Skale: MACH IV i MACH V są jedynymi ogólnie dostępnymi kwestionariuszami pozwalającymi na pomiar makiawelizmu u dorosłych. Ponieważ Skala MACH V jest metodą szeroko krytykowaną w literaturze ze względu na procedurę konstrukcji oraz niską rzetelność (Drwal, 1995; Fehr, Samsom i Paulhus, 1992), w niniejszym badaniu zdecydowano się na zastosowanie Skali MACH IV, mającej bardziej satysfakcjonujące wskaźniki psychometryczne (α Cronbacha $> 0,70$) (por. Pilch, 2008). Zawiera ona 20 stwierdzeń zaczerpniętych z dzieł Machiavellego, odnoszących się do stosowania pochlebstw, oszustw, jak też cynicznych i tradycyjnie niemoralnych poglądów. Stwierdzenia te są punktowane zgodnie ze skalą: od 7 (całkowita zgoda) przez 4 (nie mam zdania) do 1 (całkowity brak zgody), gdy potwierdzają postawę makiawelistyczną. Mimo że skala ta według założeń autorów skonstruowana była z trzech kategorii stwierdzeń (poglądy, taktyka, moralność), wykorzystywano jedynie jej sumaryczny wynik. Prace kolejnych autorów wykazały jednak wieloczynnikowość tej skali (por. Pilch, 2008). W niniejszym badaniu, oprócz ogólnego rozumienia makiawelizmu, postanowiono przyjrzeć się bliżej jego strukturze czteroczynnikowej (Corral i Calvette, 2000; Hunter i in., 1982), identyfikując związki między poszczególnymi składnikami makiawelizmu (oszustwo, pochlebstwo, niemoralność, cynizm), a inteligencją emocjonalną i lękiem w odniesieniu do różnic międzyplciowych. Czynniki „oszustwo” określa brak szczerości i uczciwości w relacjach społecznych; „pochlebstwo” wyznacza zachowania polegające na mówieniu innym ludziom tego, co chcą usłyszeć; czynnik „niemoralność” wskazuje na wyznawanie poglądów, że ludzie ogólnie są źli i nie postępują zgodnie z powszechnie przyjętymi zasadami moralnymi; „cynizm” zaś jest zespołem poglądów określających ludzi jako niegodnych zaufania i o skłonnościach przestępczych.

Kwestionariusz do Badania Inteligencji Emocjonalnej składa się z 50 stwierdzeń, które zostały ujęte w 5 podskal, zgodnie z założeniami konstruktów inteligencji emocjonalnej Saloveya i Sluytera (za: Goleman, 1997), który obejmuje następujące zdolności: (1) znajomość własnych emocji, świadomość emocjonalna (ekspresja i werbalizacja emocji); (2) kierowanie własnymi emocjami, regulacja emocji (kontrola emocji negatywnych, wzbudzanie emocji pozytywnych); (3) rozpoznawanie emocji innych osób (empatia, uwzględnianie emocji innych ludzi w działaniu); (4) zdolność motywowania się (automotywacja do pracy, wykorzystanie swoich emocji do mobilizowania siebie, orientacja na sukces i osiągnięcia); (5) nawiązywa-

nie i podtrzymywanie kontaktów społecznych (tworzenie satysfakcjonujących relacji z innymi, umiejętność pracy w grupie). Osoby badane ustosunkowują się do stwierdzeń, zaznaczając odpowiedź na pięciopunktowej skali – od 4 (zawsze) przez 3 (często), 2 (czasami), 1 (rzadko) do 0 (nigdy). Trafność i rzetelność kwestionariusza została zweryfikowana statystycznie i uznana za satysfakcjonującą (Przybylska, 2003). α Cronbacha obliczona dla tego kwestionariusza wyniosła 0,79.

Poziom lęku oceniono za pomocą Inwentarza do pomiaru lęku jako stanu i jako cechy (*State-Trait Anxiety Inventory* – STAI) opracowanego przez Spielbergera, Gorsucha i Lushene'a (za: Sosnowski, 1977). Autorami polskiej wersji tego kwestionariusza są Spielberger, Strelau, Tysarczyk i Wrześniewski (Sosnowski i Wrześniewski, 1983). Inwentarz ten zbudowany jest z dwu oddzielnych 20-itemowych skal: skali X-1, przeznaczonej do pomiaru lęku jako stanu, oraz skali X-2, mierzącej cechę lęku. W niniejszym badaniu wzięto pod uwagę jedynie wyniki drugiej z wymienionych skal, w której kategorii odpowiedzi dotyczą częstości występowania u badanego odczuć związanych z cechą lęku, opisanych w zdaniach twierdzących. Badany ma do wyboru odpowiedzi: „prawie nigdy”, „rzadko”, „często”, „prawie zawsze”. Z przeprowadzonych badań nad rzetelnością polskiej wersji kwestionariusza uzyskano wysokie współczynniki zgodności wewnętrznej: od 0,84 do 0,94, oraz stabilności bezwzględnej: 0,79. Ocena trafności inwentarza, wykonana poprzez korelowanie jego wyników z innymi kwestionariuszami mierzącymi cechę lęku, również dostarczyła wyników zgodnych z oczekiwaniami badaczy (zob. Sosnowski i Wrześniewski, 1983).

Wyniki

W celu weryfikacji postawionych hipotez badawczych wykonano serię dwuczynnikowych, jednozmiennowych analiz wariancji (UNIANOVA). Jako zmienne zależne włączone zostały do modelu kolejno makiawelizm oraz jego czynniki: cynizm, pochlebstwo, niemoralność i oszustwo. Zmienną niezależną obecną we wszystkich testowanych modelach była płeć. Pozostałe czynniki włączane w kolejnych modelach, to: inteligencja emocjonalna, znajomość własnych emocji, kierowanie własnymi emocjami, zdolność motywowania się, rozpoznawanie emocji u innych, umiejętność nawiązywania kontaktów oraz cecha lęku. Zmienne niezależne o charakterze ciągłym przekształcono według percentyli na zmienne kategoryjne (3 poziomy).

Testy efektów międzyobiektowych dla zmiennej zależnej makiawelizm zawarto w Tabeli 1.

Tabela 1.

Wyniki analiz UNIANOVA dla ogólnego wymiaru makiawelizmu: Testy F

Zmienne niezależne	Makiawelizm
Inteligencja emocjonalna	6,416**
Płeć	7,186**
Inteligencja emocjonalna \times płeć	0,171
Znajomość własnych emocji	0,280
Płeć	8,966**
Znajomość własnych emocji \times płeć	1,436
Kierowanie własnymi emocjami	9,600**
Płeć	11,004**
Kierowanie własnymi emocjami \times płeć	0,603
Zdolność motywowania się	3,731*
Płeć	9,234**
Zdolność motywowania się \times płeć	2,832 [^]
Rozpoznawanie emocji u innych	1,641
Płeć	4,485*
Rozpoznanie emocji u innych \times płeć	0,804
Umiejętność nawiązywania kontaktów	0,255
Płeć	7,514**
Umiejętność nawiązywania kontaktów \times płeć	2,190
Cecha lęku	13,014**
Płeć	13,605**
Cecha lęku \times płeć	0,723

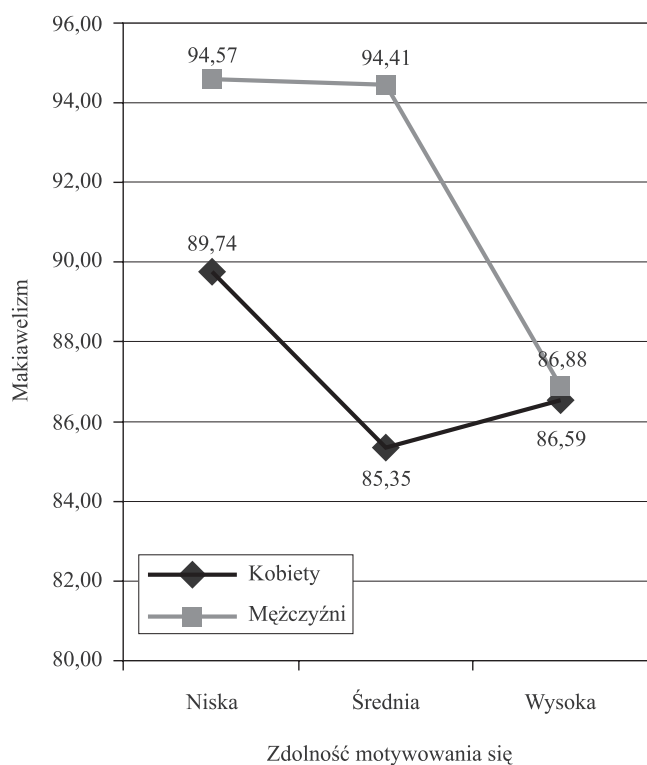
* $p < 0,05$; ** $p < 0,01$; [^] $p = 0,06$

Rezultaty analiz, w których zmienną zależną był ogólny makiawelizm, potwierdziły istotne znaczenie czynnika „płeć”, pozwalając na przyjęcie Hipotezy 1. W każdym z analizowanych modeli wykazano istotny efekt tego czynnika: mężczyźni wykazali się wyższym makiawelizmem niż kobiety ($M_M = 91,61$; $M_K = 87,02$; wyniki analiz kontrastów na poziomie $p < 0,01$). Dalsze analizy nie pozwoliły jednak potwierdzić Hipotezy 1a, zakładającej, że płeć w interakcji z inteligencją emocjonalną różnicuje nasilenie makiawelizmu: wśród testowanych modeli zaobserwowano występowanie tylko jednej interakcji, w dodatku istotnej na poziomie tendencji statystycznej (zob. Rysunek 1). Za jej pomocą opisać można zmienną „makiawelizm” jako zależną od płci, ale wyłącznie w stosunku do niskiej i średniej zdolności motywowania się. W obu wypadkach mężczyźni charakteryzują się istotnie

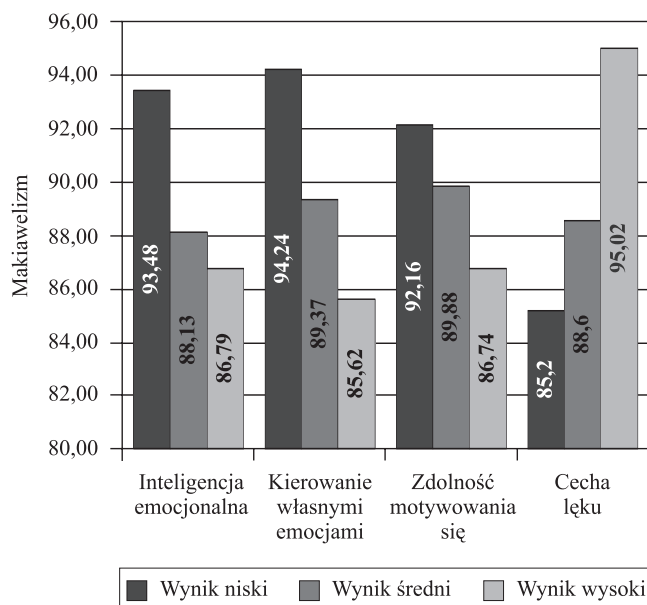
($p < 0,01$) wyższym poziomem makiawelizmu niż kobiety. Dodatkowo zauważyć należy, że istotne statystycznie ($p < 0,01$) są różnice między średnimi makiawelizmu obliczonymi dla wysokiej i średniej zdolności motywowania się w grupie mężczyzn, jak i różnice między średnimi makiawelizmu obliczonymi dla niskiej i średniej zdolności motywowania się w grupie kobiet.

Na podstawie otrzymanych wyników przyjąć można Hipotezę 2, która zakładała, że wysokiemu makiawelizmowi towarzyszy niski poziom inteligencji emocjonalnej. Zanotowano istotne zależności w odniesieniu do ogólnej inteligencji emocjonalnej ($p < 0,01$) oraz dwóch jej wymiarów: kierowania własnymi emocjami ($p < 0,01$) i zdolności motywowania się ($p < 0,05$). Odminną, istotną statystycznie ($p < 0,01$) zależność zaobserwowano w przypadku cechy lęku: wraz z jej wzrostem rośnie poziom makiawelizmu. Potwierdzono tym samym także Hipotezę 3. Wykresy średnich dla wymienionych czynników (efekty główne) zobrazowano na Rysunku 2.

W dalszych analizach wzięto pod uwagę także poszczególne czynniki makiaweliczne, włączając je kolejno do modeli uwzględniających interakcje płci i wymiarów inteligencji emocjonalnej. Wyniki tych analiz przedstawiono w Tabeli 2.



Rysunek 1. Średnie dla zmiennej „makiawelizm” w zależności od czynnika „płeć” i zdolności motywowania się.



Rysunek 2. Porównanie średnich dla istotnych efektów głównych zmiennej zależnej „makiawelizm”.

Otrzymane rezultaty pozwoliły na wnioskowanie o następujących interakcjach zachodzących między analizowanymi zmiennymi: umiejętność nawiązywania kontaktów w interakcji z czynnikiem płci różnicuje poziom niemoralności ($p < 0,05$, por. Rysunek 3), zdolność motywowania się w interakcji z czynnikiem płci różnicuje poziom cynizmu ($p = 0,06$, por. Rysunek 4) oraz rozpoznawanie emocji u innych w interakcji z czynnikiem płci różnicuje poziom cynizmu ($p = 0,06$, por. Rysunek 5).

W przypadku interakcji zaprezentowanej na Rysunku 3 zanotowano efekt prosty płci: mężczyźni mają istotnie ($p < 0,05$) wyższy poziom niemoralności niż kobiety, jednak zależność ta jest istotna statystycznie wyłącznie w grupie osób o wysokiej umiejętności nawiązywania kontaktów.

W odniesieniu do interakcji przedstawionej na Rysunku 4 także zanotowano efekt prosty płci: mężczyźni mają wyższy poziom cynizmu niż kobiety, jednak pod warunkiem, że osoby te jednocześnie charakteryzują się niską lub średnią zdolnością motywowania się.

Rysunek 5 prezentuje interakcję, dla której również wykazano istnienie efektu prostego płci: mężczyźni cechują się wyższym poziomem cynizmu niż kobiety, jednak zależność ta istotna jest wyłącznie w grupie osób o niskim poziomie rozpoznawania emocji u innych.

Tabela 2.
Wyniki analiz UNIANOVA dla czynników makiawelicznych: Testy *F*

Zmienne niezależne	Zmienne zależne			
	cynizm	pochlebstwo	niemoralność	oszustwo
Inteligencja emocjonalna	6,248**	0,607	2,066	6,265**
Płeć	6,318**	4,789*	2,773	0,127
Inteligencja emocjonalna × płeć	1,492	0,553	0,333	0,043
Znajomość własnych emocji	1,075	0,048	0,125	1,859
Płeć	6,270**	5,159*	2,970	0,026
Znajomość własnych emocji × płeć	1,765	1,136	0,051	0,507
Kierowanie własnymi emocjami	5,370**	1,185	5,393**	6,290**
Płeć	8,501**	4,938*	4,517*	0,210
Kierowanie własnymi emocjami × płeć	0,300	0,203	0,369	2,246
Zdolność motywowania się	1,689	1,441	1,520	1,357
Płeć	7,924**	6,625**	2,723	0,001
Zdolność motyw. się × płeć	2,751^	0,830	2,401	0,787
Rozpoznawanie emocji u innych	0,666	0,138	0,141	1,411
Płeć	4,760*	3,414^	3,038	0,520
Rozpoznawanie emocji u innych × płeć	2,778^	1,966	1,804	1,219
Umiejętność nawiąz. kontaktów	1,424	0,177	0,332	1,074
Płeć	7,024**	6,597**	3,785*	0,094
Umiejętność nawiązywania kontaktów × płeć	0,093	0,847	3,762*	0,815
Cecha lęku	8,578**	6,486**	3,985*	4,743**
Płeć	11,489**	6,743**	4,636*	0,071
Cecha lęku × płeć	0,936	2,293	0,253	2,095

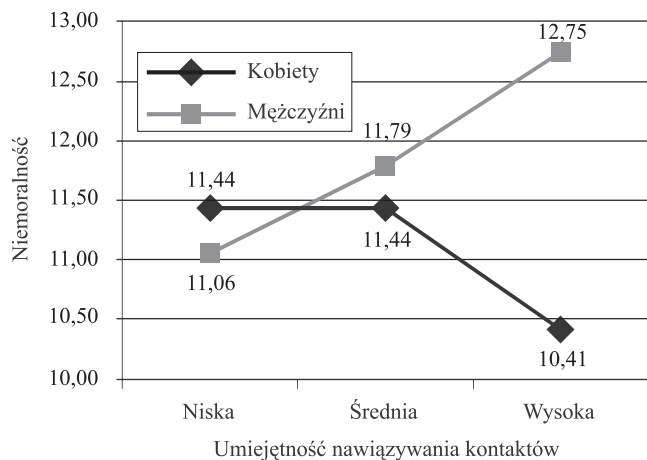
* $p < 0,05$; ** $p < 0,01$, ^ $p = 0,06$

Co do dwóch zmiennych zależnych: cynizmu i oszustwa, zaobserwowano występowanie następujących efektów głównych: czynnika lęku, kierowania własnymi emocjami i ogólnego wyniku inteligencji emocjonalnej (zob. Rysunki 6 i 7). Czynniki różnicującymi poziom niemoralności są: kierowanie własnymi emocjami i cecha lęku (zob. Rysunek 8), zaś w przypadku zmiennej „pochlebstwo” jedynym czynnikiem wpływającym istotnie na jej poziom jest cecha lęku (zob. Rysunek 9).

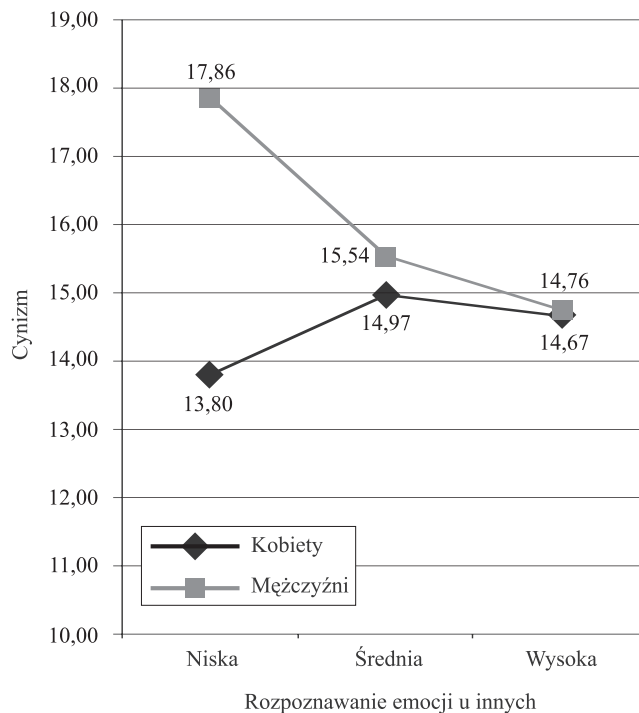
Testy *post hoc* przeprowadzone w modelach zawierających zmienną zależną „cynizm” (por. Rysunek 6) wykazały wiele istotnych ($p < 0,05$) zależności. Po pierwsze, osoby o niskiej inteligencji emocjonalnej cechują się wyższym cynizmem niż te o średniej i wysokiej IE. Po drugie, osoby o niskiej zdolności kierowania własnymi

emocjami cechują się wyższym poziomem cynizmu niż te o wysokiej zdolności w tym zakresie; podobna zależność występuje między osobami o średnim i wysokim poziomie tej zdolności. Po trzecie, osoby o wysokim poziomie lęku mają jednocześnie wyższy poziom cynizmu niż osoby o niskim poziomie lęku.

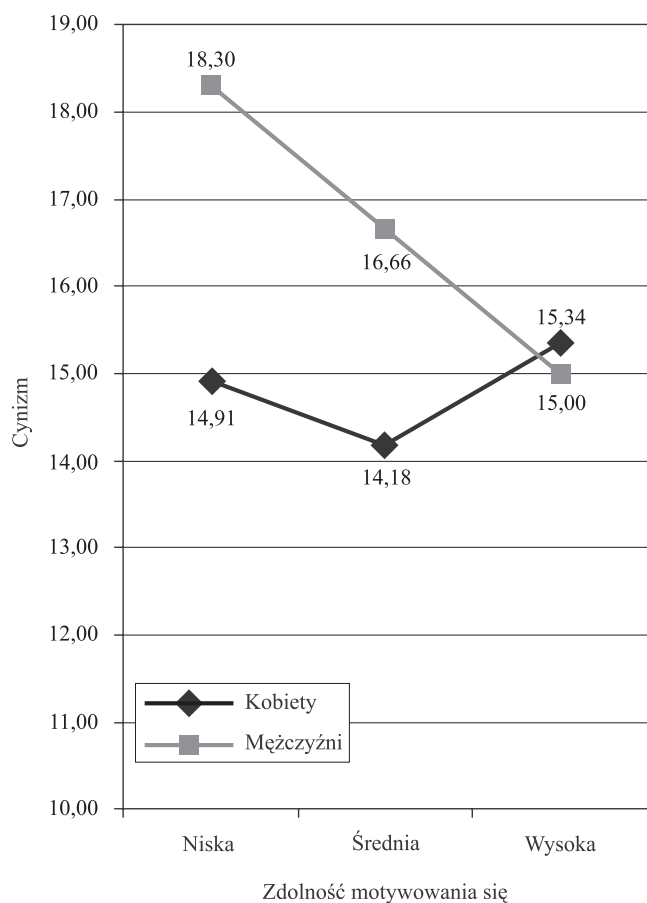
Testy *post hoc* przeprowadzone w modelach zawierających zmienną zależną „oszustwo” (por. Rysunek 7) wskazały na kolejne istotne ($p < 0,05$) zależności. Osoby o niskiej inteligencji emocjonalnej cechują się wyższym poziomem zmiennej „oszustwo” niż te o średniej i wysokiej IE, osoby o niskiej zdolności kierowania własnymi emocjami cechują się wyższym poziomem oszustwa niż te o średniej i wysokiej zdolności w tym zakresie, natomiast osoby o średnim poziomie lęku charakteryzują się



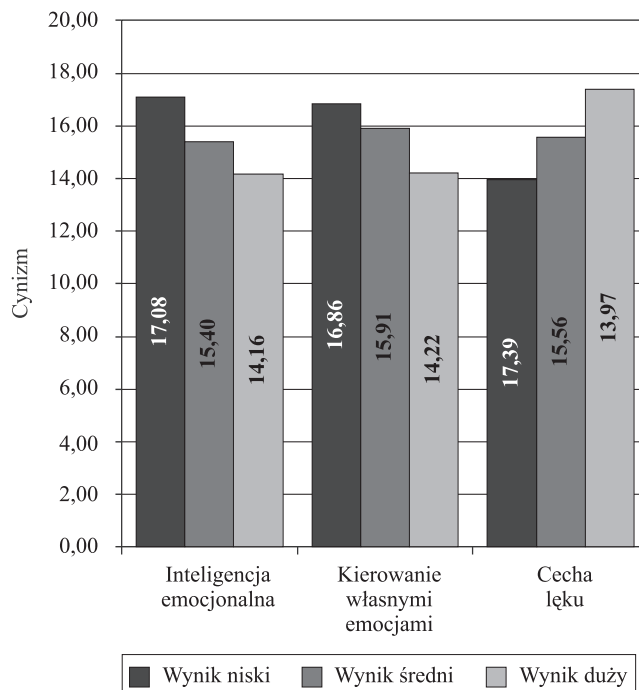
Rysunek 3. Średnie dla zmiennej „niemoralność” w zależności od czynnika „płeć” i umiejętności nawiązywania kontaktów.



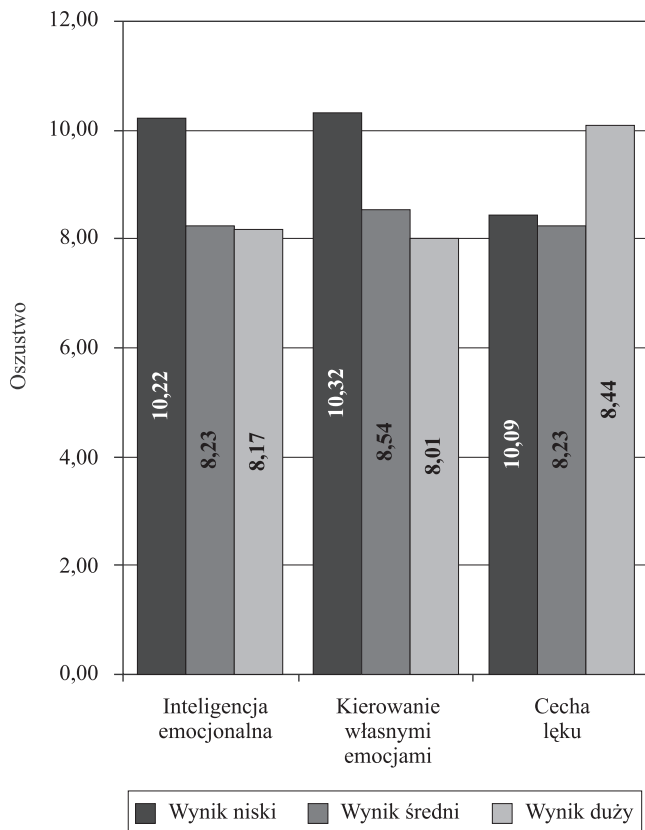
Rysunek 5. Średnie dla zmiennej „cynizm” w zależności od czynnika „płeć” i rozpoznawania emocji u innych.



Rysunek 4. Średnie dla zmiennej „cynizm” w zależności od czynnika „płeć” i zdolności motywowania się.



Rysunek 6. Porównanie średnich dla istotnych efektów głównych zmiennej zależnej „cynizm”.



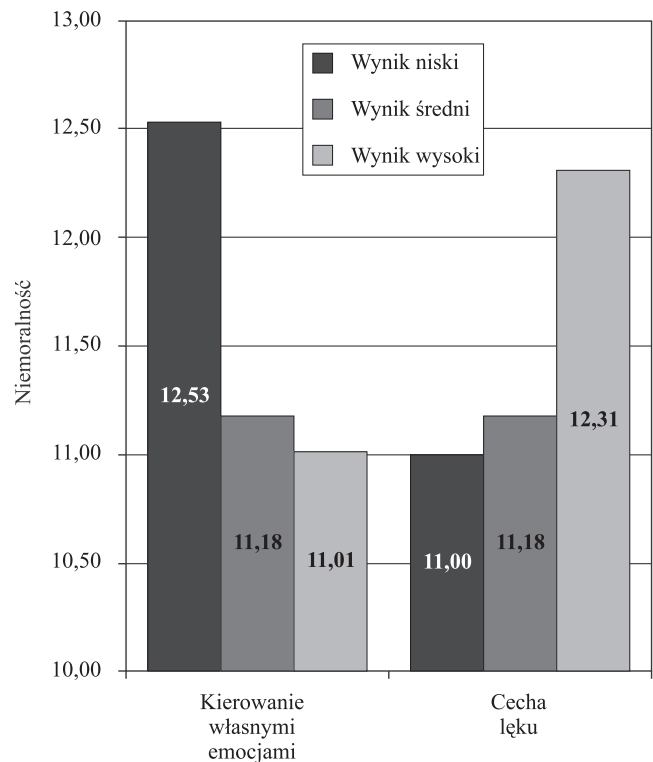
Rysunek 7. Porównanie średnich dla istotnych efektów głównych zmiennej zależnej „oszustwo”.

niższym poziomie oszustwa niż osoby o wysokim poziomie lęku.

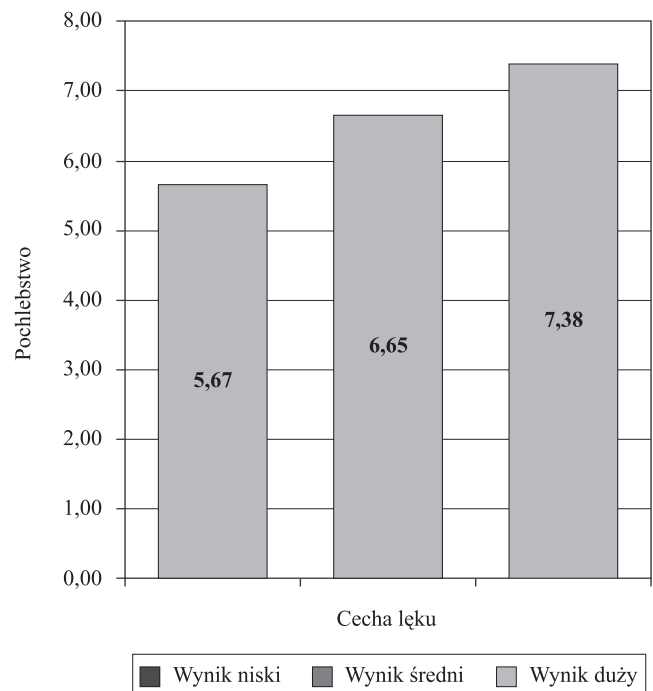
Testy *post hoc* przeprowadzone w modelach zawierających zmienną zależną „niemoralność” (por. Rysunek 8) wskazały na następujące istotne ($p < 0,05$) zależności: osoby o niższej zdolności kierowania własnymi emocjami cechują się wyższym poziomem niemoralności niż osoby o średnim i wysokim natężeniu tej zdolności, a osoby o niskim poziomie lęku mają niższe natężenie niemoralności niż te o wysokim poziomie lęku.

Testy *post hoc* przeprowadzone w modelach zawierających zmienną zależną „pochlebstwo” (por. Rysunek 9) i czynnik „lęk” wykazały, że osoby o niskim poziomie lęku charakteryzują się istotnie ($p < 0,01$) niższym natężeniem zmiennej „pochlebstwo” niż osoby o wysokim poziomie lęku.

Oprócz wyżej opisanych efektów prostych czynnika „płeć”, zmienna ta różnicuje (efekt główny) także poziom cynizmu i pochlebstwa w pozostałych testowanych modelach. W każdym modelu zanotowano wyższe wyniki



Rysunek 8. Porównanie średnich dla istotnych efektów głównych zmiennej zależnej „niemoralność”.



Rysunek 9. Porównanie średnich dla istotnych efektów głównych zmiennej zależnej „pochlebstwo”.

w grupie mężczyzn w zakresie obu zmiennych zależnych. Istotny statystycznie efekt główny płci stwierdzono także w modelach zmiennej zależnej „niemoralność”, gdzie zmiennymi niezależnymi były: kierowanie własnymi emocjami i cecha lęku. Również w tym wypadku mężczyźni charakteryzowali się wyższym niż kobiety poziomem zmiennej zależnej. W modelach dotyczących zmiennej „oszustwo” nie zaobserwowano żadnych istotnych efektów płci.

Dyskusja

Podsumowując wyniki niniejszego badania, w pierwszej kolejności warto zwrócić uwagę na istotne różnice międzyplciowe, jakie odnotowano dla ogólnego makiawelizmu oraz jego czynników: cynizmu, pochlebstwa i niemoralności (por. Tabele 1 i 2): potwierdzono, że mężczyźni charakteryzują się wyższym poziomem cech makiawelicznych niż kobiety (Hipoteza 1).

Porównując ze sobą zachowania społeczne kobiet i mężczyzn, można ogólnie powiedzieć, że kobiety bardziej niż mężczyźni przywiązują wagę do tego, co wiąże się z życiem osobistym i kontaktami między ludźmi, lepiej nadają i odbierają sygnały społeczne, szczególnie te przekazywane za pomocą komunikatów niewerbalnych, utrzymują bliższe, dłuższe i regularniejsze kontakty z przyjaciółmi, dzieląc się z nimi przede wszystkim swoimi uczuciami, podczas gdy świat mężczyzn, to głównie „świat przedmiotów” (Moir i Jessel, 1997, s. 142). Społeczeństwo ma także odmienne oczekiwania wobec każdej z płci: podczas gdy kobiety nagradzane są za opiekuńczość, uległość i pasywność, rola mężczyzny utożsamiana jest raczej z sukcesem i rywalizacją zawodową. Biorąc pod uwagę cechę makiawelizmu, uzasadnione więc wydaje się to, że jej niskie natężenie idzie w parze szczególnie z kobiecym charakterem związków z innymi ludźmi i umiejętnościami w tym obszarze. Od kobiet często wręcz oczekuje się interpersonalnego ciepła, zrozumienia cudzych potrzeb i wychodzenia im naprzeciw, zdolności analizowania i rozumienia problemów międzyludzkich, a pojawienie się u nich zachowań makiawelicznych w relacjach, czy osiąganie sukcesów zawodowych, bywa gorzej oceniane niż te same zachowania przejawiane przez mężczyzn. W badaniach Mandal (2004) respondenci obojga płci, oceniając tak zwane kobiety sukcesu, wyrażali głębokie przekonanie, że sukces zawodowy odbywa się kosztem funkcjonowania rodzinnego. Ponadto mężczyźni wskazywali na miejsce, jakie powinna zajmować kobieta w społeczeństwie, w tym także na jej podporządkowanie względem mężczyzn. Także sama kobieta, dokonując oceny własnych zdolności interpersonalnych, umiejętności nawiązywania kontaktów, porównuje je raczej do

umiejętności innych podobnych do niej kobiet, nie zaś do „chłodnych emocjonalnie” mężczyzn. Jak wykazała Mandal (2004) dążenie do sukcesu często traktowane jest przez kobiety jako zagrożenie dla ich kobiecości.

Innym problemem może być fakt, że zgodnie z otrzymanymi w tym badaniu wynikami, wysokiemu makiawelizmowi (zarówno u kobiet, jak i u mężczyzn) towarzyszy wysoki poziom lęku, co potwierdza Hipotezę 3. Zależność ta w dodatku dotyczy nie tylko ogólnego makiawelizmu, lecz także wszystkich jego wymiarów. Nawiązując do wspomnianych na wstępie badań (Mandal, 2007), w których zachowania makiaweliczne okazały się pozytywnie związane z lękiem przed sukcesem, relację tę wyjaśnić można m.in. tym, że mimo silnego dążenia makiawelisty do sukcesu ma on dużą świadomość możliwych negatywnych konsekwencji jego osiągnięcia, jak choćby zazdrości innych ludzi. Przewidywania te z kolei mogą się wiązać z naturalną u makiawelistów nieufnością względem innych, zachowywaniem dystansu czy podejrzliwością. Zgodnie z badaniami (Endler, 1975; Mothersill, Dobson i Neufeld, 1986), cecha lęku mierzona kwestionariuszem STAI jest związana z występowaniem poczucia braku bezpieczeństwa przede wszystkim w sytuacjach interpersonalnych, gdy pojawia się zagrożenie *ego*. Biorąc pod uwagę to, że makiawelizm stanowi zespół poglądów na naturę ludzką, zgodnie z którymi ludzie są źli (czynnik „niemoralność”) i nie powinno się im ufać (czynnik „cynizm”), a więc stanowią rodzaj antycypowanego zagrożenia, współwystępujący z makiawelizmem lęk może być czynnikiem decydującym o nienawiązywaniu relacji z innymi ludźmi lub wycofywaniu się z nich. Odnosząc się do rezultatów badań, które wskazują na dodatnią korelację makiawelizmu z neurotycznością, której lęk jest istotnym składnikiem, można także wnioskować o istnieniu innego rodzaju zależności: neurotykom nie tylko trudno nawiązywać i utrzymywać relacje z innymi ludźmi, ale także innym trudno zrozumieć i zaakceptować zróżnicowane i nieprzewidywalne reakcje emocjonalne neurotyka, zwłaszcza w relacjach długotrwałych. Jak piszą Christie i Geis (1970), makiaweliści nierzadko oceniani są jako „czarujący”, jednak dotyczy to wyłącznie kontaktów krótkotrwałych, podobnie jak to bywa w wypadku neurotyków opisywanych przez Horney (1994) – przestają być atrakcyjni w momencie, gdy odrzucają początkową bezpieczną fasadę i zaczynają wyrażać swoje nieakceptowane społecznie potrzeby (Pilch, 2008). Powyższe rozważania można dodatkowo uzupełnić innym stwierdzeniem Horney (1982, s. 56–57): „Każdy impuls ma potencjalną moc wywołania lęku, jeżeli tylko odkrycie lub zaspokojenie go wiązałoby się z naruszeniem innych żywotnych interesów lub potrzeb jednostki

i jeżeli jest on wystarczająco silny lub gwałtowny. (...) Głównym źródłem lęku są różnego rodzaju wrogie impulsy”. Występowanie wysokiego poziomu lęku u makiawelistów dałoby się więc także wytłumaczyć – zgodnie z koncepcją Horney – obecnością uczucia wrogości czy złości wobec innych, które to impulsy są jednak nieświadomie wypierane lub projektowane na otoczenie po to, by zachować dobre mniemanie o sobie lub utrzymać akceptację innych ludzi, czego konsekwencją jest przekonanie makiawelisty o tym, że to nie on sam jest nadawcą wrogich impulsów, ale ludzie, z którymi ma kontakt. Procesy te są nieświadome, a więc człowiek nie ma nad nimi kontroli, nie kontroluje także samej możliwości wyrażania niechcianych emocji. „Funkcją uboczną projekcji jest zaspokojenie potrzeby uzasadniania własnych zachowań. To nie jednostka chce oszukiwać, kraść, wykorzystywać czy poniżać, ale to inni chcą tak postępować w stosunku do niej” (Horney, 1982, s. 61). Otrzymane w tym badaniu wyniki analiz (zob. Tabela 2) wydają się potwierdzać to założenie, gdyż cecha lęku zarówno u kobiet, jak i u mężczyzn słabo, ale istotnie różnicuje poziom cynizmu, który oznacza przekonanie, iż ludzie mają skłonności do popełniania przestępstw i nie należy im ufać.

W odniesieniu do relacji między makiawelizmem a inteligencją emocjonalną (zob. Tabela 1) zauważyć można, że poziom makiawelizmu jest różnicowany przez ogólną inteligencję emocjonalną oraz jej wymiary: kierowanie własnymi emocjami i zdolność motywowania się (zob. Rysunek 2), przy czym drugi z wymiarów wchodzi w interakcję z płcią (zob. Rysunek 1). W każdym wypadku wystąpiła negatywna zależność – makiawelizm jest wyższy wśród osób o niskich wynikach czynników IE. Wnioskować więc można, że – zgodnie z przypuszczeniem (Hipoteza 2) – wysokiemu makiawelizmowi towarzyszy niska samoświadomość emocjonalna, rzadkie i mało intensywne doświadczanie przeżyć emocjonalnych, myśli i zachowań z nimi związanych. Interesujące jest, że w przypadku zdolności motywowania się zanotowano występowanie różnic między płciowych wpływających na poziom makiawelizmu, ale wyłącznie w stosunku do niskiego i średniego natężenia tegoż czynnika IE. Oznacza on m.in. zdolność do odkładania w czasie zaspokajania pragnień, co ma ułatwiać osiąganie zamierzonych celów. Umiejętność ta może się wyrażać na przykład wyższą koncentracją uwagi, samoopanowaniem czy samoaktywacją. Brak takiej zdolności może sprzyjać uciekaniu się do innych, natychmiastowych sposobów realizacji swoich pragnień, tak aby bez względu na okoliczności móc osiągnąć zamierzony sukces. Jak już wspomniano, taka determinacja jest bardziej akceptowalna społecznie u mężczyzn niż u kobiet, stąd być może częściej jest przez nich

przejawiana. Kobiety w dążeniu do osiągania własnych celów mogą korzystać z innych metod manipulacyjnych, mniej bezpośrednich, bardziej akceptowalnych i tym samym skutecznych, na przykład z umiejętności afiliacyjnych, których wyrazem jest otwartość umożliwiająca budowanie bliskich relacji (Domelsmith i Dietch, 1978).

Przypuszczenia te zdają się potwierdzać inne interakcje pojawiające się w wynikach tego badania (zob. Tabela 2). Poziom cynizmu u mężczyzn wyższy jest niż natężenie tego czynnika u kobiet, ale pod warunkiem, że dokonujemy porównań w obrębie niskiej lub średniej zdolności motywowania się (zob. Rysunek 4) oraz niskiej empatii (zob. Rysunek 5). Ponadto bez względu na płć, wyższym cynizmem charakteryzują się osoby o niskiej IE (w szczególności samoregulacji emocjonalnej) oraz wysokim poziomie lęku (zob. Rysunek 6). Jak dowodzą Hunter i współpracownicy (1982) cynizm jest także silnie dodatnio skorelowany z dogmatyzmem, czyli sztywnymi, fanatycznymi poglądami na życie. Biorąc pod uwagę wspomniane we wstępie zależności między IE i radzeniem sobie ze stresem, zaryzykować można stwierdzenie, że cyniczna, sztywna ocena innych ludzi i zgeneralizowana nieufność mogą być sposobem na radzenie sobie z emocjami, które trudno jest kontrolować. Badania Carvera, Scheier i Weintrauba (1989) wykazały, że kobiety zwykle próbują radzić sobie ze stresem poprzez wyrażanie swoich emocji i poszukiwanie wsparcia społecznego, podczas gdy mężczyźni preferują strategie zadaniowe oraz unikowe, na przykład picie alkoholu, a także reagują częściej odrętwieniem emocjonalnym niż ekspresją (por. także Matud, 2004). Zachowania te wzmacniają kulturowe wzorce ról kobiecych i męskich. Od mężczyzn oczekuje się działania w odpowiedzi na sytuację stresową, kobietom zaś zezwala się na radzenie sobie emocjonalne. Jednak jeśli mimo takich oczekiwań mężczyzna nie potrafi zareagować zadaniowo, nie umie opanowywać własnych impulsów emocjonalnych, nie jest wytrwały w dążeniu do celu, czy nie rozumie punktów widzenia innych osób, a całość składa się na niską inteligencję emocjonalną, jedynym dostępnym i nietrudnym sposobem poradzenia sobie z niesprzyjającymi okolicznościami i wysokim lękiem może być usprawiedliwienie, że inni postępują podobnie.

Także czynnik „niemoralność” jest zróżnicowany w zależności od umiejętności kierowania własnymi emocjami i cechy lęku (zob. Rysunek 8). Dodatkowo okazało się, że kobiety różnią się istotnie od mężczyzn natężeniem tej cechy tylko wówczas, gdy analizujemy ją w kontekście wysokiej umiejętności nawiązywania kontaktów (zob. Rysunek 3). Przypuszczalnie istotny w tym wypadku jest cel nawiązywania relacji z innymi ludźmi – podczas

gdy wśród kobiet wysokie umiejętności w tym zakresie mogą służyć przede wszystkim kontaktom o charakterze towarzyskim czy rozrywkowym, wśród mężczyzn takie zdolności mogą być wykorzystywane głównie po to, by osiągnąć określony cel (na przykład awans zawodowy) bez względu na obowiązujące normy moralne.

Oszustwo okazało się nie różnicować kobiet i mężczyzn, dowiedziono jednak, że mniej szczerzy i uczciwi w kontaktach interpersonalnych są ludzie o niskiej ogólnej inteligencji emocjonalnej (w szczególności niskiej samoregulacji) oraz wysokim poziomie lęku (zob. Rysunek 7). Wysoki lęk charakteryzuje także osoby często stosujące pochlebstwo (zob. Rysunek 9). Niska samoregulacja emocji oznacza częste, trudne do opanowania występowanie frustracji, niepanowanie nad złością i/lub nieumiejętność wyrażania złości, autodestrukcyjne zachowania, negatywne uczucia względem własnej osoby, nieradzenie sobie ze stresem oraz niepokój w stosunkach z innymi ludźmi i wynikające z tego poczucie osamotnienia. Współwystępująca z takim zespołem zachowań cecha lęku powodować może obniżoną samoocenę, a ta z kolei może mieć znaczenie dla szczerości w relacjach, obejmującej choćby ujawnienie tego, jakim się jest naprawdę, zachowanie poczucia własnej wartości. Zmiennej „samoocena” nie wzięto pod uwagę w niniejszym badaniu, jednak jej związku z oszustwem w relacjach dowiedli inni badacze (Hunter i in., 1982).

Dotychczasowe badania, w tym badanie tu opisywane, potwierdzają, że makiawelizm jest złożonym zespołem cech, na który ostateczny wpływ mogą mieć zarówno uwarunkowania genetyczne, w tym płeć, jak i środowiskowe. Obecne badanie potwierdziło po raz kolejny, że makiawelizm w rozumieniu Christiego i Geis (1970) jest wyższy u mężczyzn, co może w dużej mierze wynikać z innej zaobserwowanej zależności – ujemnego związku pomiędzy poziomem makiawelizmu a inteligencją emocjonalną. Poza tym, co również zostało dowiedzione w tym badaniu, makiawelizm wiąże się z wysokim poziomem lęku, co może przejawiać się w unikaniu kontaktów interpersonalnych wymagających emocjonalnego zaangażowania.

Elementem wcześniej niepodejmowanym w badaniach jest próba wykrycia zależności między czynnikami makiawelicznymi a inteligencją emocjonalną, lękiem i płcią. Okazało się, że niski poziom inteligencji emocjonalnej idzie w parze z wysokim cynizmem i oszustwem, a szczególne znaczenie w kształtowaniu tej relacji ma wymiar kierowania własnymi emocjami, wpływający nie tylko na wymienione wyżej czynniki makiaweliczne, lecz także na poziom niemoralności. Ponadto zanotowano istotnie wyższe wyniki wśród mężczyzn w zakresie cynizmu, po-

chlebstwa i niemoralności niż wśród kobiet oraz stwierdzono, że w przypadku cynizmu związek ten jest różnicowany przez umiejętność motywowania się i empatii, natomiast w przypadku niemoralności – przez umiejętność nawiązywania kontaktów z innymi ludźmi. Dowiedziono również, że lęk niezależnie od płci jest dodatnio związany ze wszystkimi czynnikami makiawelicznymi.

Podsumowując, badanie to stanowi kolejny krok w kierunku pełniejszego poznania i scharakteryzowania osobowości makiawelicznej oraz odnoszących się do niej różnic międzyplciowych. Aby jednak móc lepiej wyjaśnić otrzymane wyniki, potrzebne byłyby kolejne badania oparte na bardziej szczegółowej weryfikacji strategii makiawelicznych, jakie stosują mężczyźni i kobiety, wraz z odniesieniem do sfery emocjonalnej obu płci.

LITERATURA CYTOWANA

- Allsopp, J., Eysenck, H. J., Eysenck, S. B. G. (1991). Machiavellianism as a component in psychoticism and extraversion. *Personality and Individual Differences*, 12, 29–41.
- Andrew, J., Cooke, M., Muncer, S. J. (2008). The relationship between empathy and Machiavellianism: An alternative to empathizing-systemizing theory. *Personality and Individual Differences*, 44, 1203–1211.
- Austin, E. J., Farelly, D., Black, C., Moore, H. (2007). Emotional intelligence, machiavellianism and emotional manipulation: Does EI have a dark side? *Personality and Individual Differences*, 43, 179–189.
- Barlow, D. H. (1991). The nature of anxiety: Anxiety, depression, and emotional disorders. W: R. M. Rapee, D. H. Barlow (red.), *Chronic anxiety: Generalized anxiety disorder and mixed anxiety-depression* (s. 1–28). New York: Guilford Press.
- Burnett, J. J., Hunt, S. D., Chonko, L. B. (1986). Machiavellianism across sexes: An examination of marketing professionals. *Psychological Reports*, 59, 991–994.
- Carson, R. C., Butcher, J. N., Mineka, S. (2005). *Psychologia zaburzeń* (t. 1). Gdańsk: Gdańskie Wydawnictwo Psychologiczne.
- Carver, C. S., Scheier, M. F., Weintraub, J. K. (1989). Assessing coping strategies: A theoretically based approach. *Journal of Personality and Social Psychology*, 56, 267–283.
- Christie, R., Geis, F. L. (1970). *Studies in machiavellianism*. New York: Academic Press.
- Corral, S., Calvette, E. (2000). Machiavellianism: Dimensionality of the Mach IV and its relation to self-monitoring in a Spanish sample. *The Spanish Journal of Psychology*, 3, 3–13.
- Domelsmith, D. E., Dietch, J. T. (1978). Sex differences in the relationship between Machiavellianism and self-disclosure. *Psychological Reports*, 42, 715–721.
- Drwal, R. (1995). *Adaptacja kwestionariuszy osobowości*. Warszawa: Wydawnictwo Naukowe PWN.
- Endler, N. S. (1975). A person-situation interaction model of anxiety. W: D. C. Spielberger, I. G. Sarason (red.), *Stress and anxiety* (t. 1, s. 145–164). Washington, DC: Hemisphere.

- Fehr, B., Samsom, D., Paulhus, D. L. (1992). The construct of Machiavellianism: Twenty years later. W: C. D. Spielberger, J. N. Butcher (red.), *Advances in personality assessment* (s. 77–116). Hillsdale, NJ: Erlbaum.
- Fernandez-Berrocal, P., Alcaide, R., Extremera, N., Pizarro, D. (2006). The role of emotional intelligence in anxiety and depression among adolescents. *Individual Differences Research*, 4, 16–27.
- Goldenberg, I., Matheson, K., Manthler, J. (2006). The assessment of emotional intelligence: A comparison of performance-based and self-report methodologies. *Journal of Personality Assessment*, 86, 33–45.
- Goleman, D. (1997). *Inteligencja emocjonalna*. Poznań: Media Rodzina.
- Horney, K. (1982). *Neurotyczna osobowość naszych czasów*. Warszawa: Państwowe Wydawnictwo Naukowe.
- Horney, K. (1994). *Nasze wewnętrzne konflikty. Konstruktywna teoria nerwic*. Poznań: Dom Wydawniczy Rebis.
- Hunter, J. E., Gerbing, D. W., Boster, F. J. (1982). Machiavellian beliefs and personality: Construct invalidity of the machiavellianism dimension. *Journal of Personality and Social Psychology*, 43, 1293–1305.
- Jakobwitz, S., Egan, V. (2006). The dark triad and normal personality traits. *Personality and Individual Differences*, 40, 331–339.
- Jolliffe, D., Farrington, D. P. (2004). Empathy and offending: A systematic review and meta-analysis. *Aggression and Violent Behavior*, 9, 441–476.
- Krampen, G., Effertz, B., Jostock, U., Müller, B. (1990). Gender differences in personality: Biological and/or psychological? *European Journal of Personality*, 4, 303–317.
- Lee, K., Ashton, M. C. (2005). Psychopathy, machiavellianism, and narcissism in the Five-Factor Model and the HEXACO model of personality structure. *Personality and Individual Differences*, 38, 1571–1582.
- Leible, T. L., Snell, W. E. Jr. (2004). Borderline personality disorder and multiple aspects of emotional intelligence. *Personality and Individual Differences*, 37, 393–404.
- Mandal, E. (2004). *Podmiotowe i interpersonalne konsekwencje stereotypów związanych z płcią*. Katowice: Wydawnictwo Uniwersytetu Śląskiego.
- Mandal, E. (2007). Machiavellianism, study major, and fear of success. *Polish Psychological Bulletin*, 38, 40–49.
- Matthews, G., Zeinder, M., Roberts, R. D. (2004). *Emotional intelligence: Science and myth*. Cambridge: MIT Press.
- Matud, M. P. (2004). Gender differences in stress and coping styles. *Personality and Individual Differences*, 37, 1401–1415.
- Mayer, J. D., Salovey, P., Caruso, D. R. (2004). Emotional intelligence: Theory, findings, and implications. *Psychological Inquiry*, 15, 197–215.
- McHoskey, J. W. (2001). Machiavellianism and sexuality: On the moderating role of biological sex. *Personality and Individual Differences*, 31, 779–789.
- Mikolajczak, M., Luminet, O., Menil, C. (2006). Predicting resistance to stress: Incremental validity of trait emotional intelligence over alexithymia and optimism. *Psicothema*, 18, 79–88.
- Mikolajczak, M., Luminet, O., Leroy, C., Roy, E. (2007). Psychometric properties of the trait emotional intelligence questionnaire: Factor structure, reliability, construct, and incremental validity in a French-speaking population. *Journal of Personality Assessment*, 88, 338–353.
- Mikolajczak, M., Luminet, O. (2008). Trait emotional intelligence and the cognitive appraisal of stressful events: An exploratory study. *Personality and Individual Differences*, 44, 1445–1453.
- Moir, A., Jessel, D. (1997). *Płeć mózgu*. Warszawa: Państwowy Instytut Wydawniczy.
- Mothersill, K. J., Dobson, K. S., Neufeld, R. W. J. (1986). The interactional model of anxiety: An evaluation of the differential hypothesis. *Journal of Personality and Social Psychology*, 51, 640–648.
- Moutafi, J., Furnham, A., Tsaousis, I. (2006). Is the relationship between intelligence and trait Neuroticism mediated by test anxiety? *Personality and Individual Differences*, 40, 587–597.
- Mudrack, P. E. (1989). Age-related differences in Machiavellianism in an adult sample. *Psychological Reports*, 64, 1047–1050.
- Okanes, M. M., Murray, L. W. (1980). Achievement and Machiavellianism among men and women managers. *Psychological Reports*, 46, 783–788.
- Paal, T., Bereczkei, T. (2007). Adult theory of mind, cooperation, Machiavellianism: The effect of mindreading on social relations. *Personality and Individual Differences*, 43, 541–551.
- Paulhus, D. L., Williams, K. (2002). The Dark Triad of personality: Narcissism, Machiavellianism, and psychopathy. *Journal of Research in Personality*, 36, 556–563.
- Pilch, I. (2008). *Osobowość makiawelisty i jego relacje z ludźmi*. Katowice: Wydawnictwo Uniwersytetu Śląskiego.
- Przybylska, I. (2003). *Inteligencja emocjonalna a zdolności twórcze i funkcjonowanie szkolne młodzieży szkół ogólnokształcących (Emotional intelligence, creative abilities and school functioning of high school youth)*. Niepublikowana rozprawa doktorska. Uniwersytet Śląski.
- Rayburn, J. M., Rayburn, L. G. (1996). Relationship between Machiavellianism and Type A personality and ethical-orientation. *Journal of Business Ethics*, 15, 1209–1219.
- Schutte, N. S., Malouff, J. M., Hall, L. E., Heggerty, J. T., Cooper, J. T., Golden, C. J., Dornheim, L. (1998). Development and validation of a measure of emotional intelligence. *Personality and Individual Differences*, 25, 167–177.
- Schutte, N. S., Malouff, J. M., Thorsteinsson, E. B., Bhullar, N., Rooke, S. E. (2007). A meta-analytic investigation of the relationship between emotional intelligence and health. *Personality and Individual Differences*, 42, 921–933.
- Sosnowski, T. (1977). Lęk jako stan i jako cecha w ujęciu Charlesa D. Spielbergera. *Przegląd Psychologiczny*, 20, 349–360.
- Sosnowski, T., Wrześniewski, K. (1983). Polska adaptacja Inwentarza STAI do badania stanu i cechy lęku. *Przegląd Psychologiczny*, 26, 393–411.

- Spielberger, C. D., Gorsuch, R. L., Lushene, R. E. (1970). *Manual for the State-Trait Anxiety Inventory*. Palo Alto: Consulting Psychologists Press.
- Steininger, M., Eisenberg, E. (1976). On different relationships between dogmatism and machiavellianism among male and female college students. *Psychological Reports*, 38, 779–782.
- Summerfeldt, L. J., Kloosterman, P. H., Anthony, M. M., Parker, J. D. (2006). Social anxiety, emotional intelligence, and interpersonal adjustment. *Journal of Psychopathology & Behavioral Assessment*, 28 (1), 57–68.
- Sutton, J., Keogh, E. (2001). Components of machiavellian beliefs in children: Relationships with personality. *Personality and Individual Differences*, 30, 137–148.
- Tang, T. L., Chen, Y. (2008). Intelligence vs. wisdom: The love of money, Machiavellianism, and unethical behavior across college major and gender. *Journal of Business Ethics*, 82, 1–26.
- Van Rooy, D. L., Alonso, A., Viswesvaran, C. (2005). Group differences in emotional intelligence test scores: Theoretical and practical implications. *Personality and Individual Differences*, 38, 689–700.
- Vernon, P. A., Villani, V. C., Vickers, L. C., Harris, J. A. (2008). A behavioral genetic investigation of the Dark Triad and the Big 5. *Personality and Individual Differences*, 44, 445–452.
- Wastell, C., Booth, A. (2003). Machiavellianism: An alexithymic perspective. *Journal of Social and Clinical Psychology*, 22, 730–744.
- Webster, R. L., Harmon, H. A. (2002). Comparing levels of Machiavellianism of today's college students with college students of the 1960s. *Teaching Business Ethics*, 8, 435–445.
- Wilson, D. S., Near, D. C., Miller, R. R. (1998). Individual differences in Machiavellianism as a mix of cooperative and exploitative strategies. *Evolution and Human Behavior*, 19, 203–212.

Machiavellian personality and its factors in gender comparisons: The role of emotional intelligence and anxiety

Anna Siwy-Hudowska¹, Anna Kieszkowska-Grudny²

¹ *Warsaw School of Social Sciences and Humanities*

² *European Health Centre Otwock*

Abstract

Machiavellianism (Mach), is a set of traits expressed through lack of empathy, lack of concern for others, instrumental use of others, and doubtful morality. Emotional Intelligence (EI) is the ability to understand, control and manage own emotions, to self-motivate, and to be endowed with empathy and social skills. Anxiety is a psychological state associated with sense of threat, when one cannot identify its tangible source. The goal of the study was to test the hypothesis predicting gender differences in the level of Mach and its factors such as cynicism, flattery, immorality, and fraud. The additional purpose was to check the role of emotional intelligence and anxiety as a trait in individual differences in Machiavellianism.

The study included 114 men and 137 women aged 18- 69. MACH IV scale, questionnaire for emotional intelligence and the STAI questionnaire were used.

The study confirmed previous findings that Machiavellianism is higher in males than in women (total scale and subscales, except subscale flattery). High level of Machiavellianism was associated with low level of emotional intelligence and high level of anxiety. High level of cynicism, flattery, and immorality were accompanied by the low level of management of emotions. A set of interactions between gender and EI factors revealed that cynicism was higher in men than women, if they also had a low self-motivation and empathy; and immorality was higher in men than women, if they had high interpersonal skills. Anxiety, irrespective of gender, was positively associated with all factors of Machiavellianism.

Key words: Machiavellianism, anxiety as a trait, emotional intelligence, gender-differences

Złożono: 25.10.2009

Złożono poprawiony tekst: 14.10.2010

Zaakceptowano do druku: 24.10.2010