

Wpływ wstrętu na uprzedzenia etniczne kobiet i mężczyzn

Edyta Sinacka-Kubik

Institut Psychologii, Uniwersytet Gdański

Autorka podejmuje zagadnienie roli wstrętu w generowaniu uprzedzeń etnicznych. W przeprowadzonym eksperymencie zmierzono (za pomocą zmodyfikowanej metody symulowanego dążenia–unikania autorstwa A. Fili-Jankowskiej i K. Jankowskiego) dystans psychologiczny wobec osób z wybranych grup etnicznych powstały pod wpływem manipulacji wstrętem, lękiem, smutkiem oraz bodźcami neutralnymi. Wyniki wskazują, że wstręt powoduje reakcję odsunięcia od zdjęć przedstawiających twarze osób z wybranych grup etnicznych, a dystans zarejestrowany wobec tych grup pod wpływem wstrętu jest największy w porównaniu z pozostałymi warunkami eksperymentu. Ponadto badania wskazują, że reakcja odsunięcia powstaje tylko wobec członków grupy obcej (dystans wobec pięciu wybranych grup etnicznych), natomiast wobec grupy własnej badani nie zmieniają reakcji początkowej (nie zbliżają się ani nie oddalają od zdjęcia przedstawiającego twarze Europejczyków). Okazuje się również, że dystans psychologiczny wobec grup etnicznych z głęboko zakorzenionym negatywnym stereotypem w społeczeństwie jest większy niż wobec grup nieobciążonych takim stereotypem. Na podstawie uzyskanych rezultatów można stwierdzić, że kobiety, w porównaniu z mężczyznami, z większą surowością dokonują ocen zdjęć osób należących do wybranych grup etnicznych, co przejawia się odsunięciem na większą odległość wobec reprezentantów grupy obcej.

Słowa kluczowe: wstręt, uprzedzenia, różnice płciowe

Wprowadzenie

Uprzedzenia są nie tylko zjawiskiem szeroko rozpowszechnionym w niemal wszystkich społeczeństwach świata, ale także niebezpiecznym. Nawet osoby przekonane o swej obiektywności często wykazują utajoną negatywną postawę wobec ludzi innych ras. Uprzedzenia polegają na przyjęciu wrogiej postawy wobec osób należących do danej grupy wyłącznie na podstawie grupowej przynależności (Macrae, Stangor i Hewstone, 1999). Niechęć przejawiana do danej grupy rodzi często nienawiść, a w sytuacjach ekstremalnych może prowadzić do stosowania przemocy wobec jej członków.

Najważniejszą rolę w generowaniu uprzedzeń grają emocje, jako że wpływają na sposób przetwarzania informacji odnoszących się do grup społecznych i jej członków (Cottrell i Neuberg, 2005; DeSteno, Dasgupta, Bartlett i Cajdric, 2004; Forgas, 1990; Taylor, 2007).

W badaniach z zakresu psychologii społecznej pojawiają się różne przewidywania co do emocji, jakie dominują w kontekście uprzedzeń. Większość emocji wyzwalanych w sytuacjach międzygrupowych, w których ma miejsce aktywizacja stereotypów, to emocje negatywne, w związku z tym zainteresowanie badaczy koncentruje się głównie na wpływie negatywnych stanów afektywnych na oceny społeczne innych grup rasowych (Cottrell i Neuberg, 2005; Nelson, 2003; Pelzer, 2005). Jednak czy wszystkie emocje negatywne działają tak samo?

Zgodnie z koncepcją *Integrated Threat Theory* (Corenbloom i Stephan, 2001) uprzedzenia pojawiają się w kontaktach międzygrupowych, gdy zagrożone jest poczucie bezpieczeństwa grupy, do której należy jednostka, stąd lęk i złość są dominującymi emocjami biorącymi udział w powstawaniu uprzedzeń, natomiast typowymi reakcjami są ucieczka lub atak.

Z kolei gniew pojawia się zazwyczaj, gdy jednostka napotyka przeszkodę w osiągnięciu postawionego przez siebie celu, zatem w sytuacjach międzygrupowych może być wyzwalany, kiedy grupa spostrzegana przez jednostkę

Edyta Sinacka-Kubik, Studium Doktoranckie, Instytut Psychologii, Uniwersytet Gdański, ul. Pomorska 68, 80-343 Gdańsk, e-mail: edytka.sinacka@wp.pl

jako obca będzie próbowała uzyskać dostęp do zasobów ekonomicznych, przejąć lub zniszczyć własność materialną, ograniczać wolność i prawa członków grupy, łamać zasady grupowe i zakłócać współdziałanie społeczne czy zdradzać zaufanie grupy, z którą identyfikuje się jednostka (Cottrell i Neuberg, 2005).

Smutek natomiast, jako emocja uruchamiająca systematyczny tryb przetwarzania informacji, osłabia myślenie stereotypowe (Lambert, Khan, Lickel i Fricke, 1997). Zdaniem badaczy (DeSteno i in., 2004), smutek rzadko występuje w relacjach międzygrupowych, dlatego nie ma znaczenia dla powstawania uprzedzeń.

Fiske i współpracownicy (1999; Harris i Fiske, 2007) wskazują, że emocje związane z uprzedzeniami różnią się w zależności od umiejscowienia grupy obcej na dwóch wymiarach: życzliwości i kompetencji. Umiejscowienie grupy wysoko na obydwu wymiarach wywołuje podziw i dumę, z kolei grupy, które uzyskują wysoką pozycję w wymiarze kompetencji, ale niską w życzliwości, wywołują zazdrość. W sytuacji gdy grupa zostanie umiejscowiona wysoko na wymiarze życzliwości, a nisko na wymiarze kompetencji pojawia się uczucie żalu, natomiast niska pozycja na obydwu wymiarach powoduje, że dominującym uczuciem w stosunku do obcej grupy jest wstręt.

W niniejszym artykule przedmiotem zainteresowania jest właśnie rola wstrętu w powstawaniu uprzedzeń etnicznych. Wstręt jest emocją kierowaną w stosunku do ludzi i obiektów, które wydają się odrażające (Rozin i Fallon, 1987). Został wykształcony jako biologiczny mechanizm odrzucenia, w celu uchronienia organizmu człowieka przed nieprzyjemnym smakiem, przyjmowaniem skażonego pożywienia, chorobą, ale również zepsuciem moralnym i pogwałceniem norm społecznych (Rozin, Haidt i McCauley, 1997, 2000; Rozin i Fallon, 1987). Tomkins (1963; za: Rozin, Haidt i McCauley, 2000) rozszerza koncepcję wstrętu, definiując tę emocję jako obronę. Ja przed psychicznym połączeniem się ze źródłem skażenia oraz reakcją związaną z niepożądaną intymnością z odrażającym obiektem.

Zgodnie z hipotezą skażenia społecznego, grupy traktowane jako obce mogą być postrzegane nie tylko jako zagrożenie dla życia oraz zasobów ekonomicznych, lecz także jako nosiciele chorób i niebezpieczeństwo dla integralności i czystości członków grupy własnej (Taylor, 2007). Grupy etniczne, wobec których generowane są uprzedzenia, często bywają oskarżane o naruszanie porządku społecznego, sprzeciwianie się uniwersalnym wartościom, roznoszenie chorób zakaźnych. Ponadto w języku opisującym członków tych grup bardzo często pojawia się słowo wstręt, na co wskazują badania

dotyczące analizy tekstów nawołujących do ekstremalnej nienawiści międzygrupowej (Taylor, 2007).

Wstręt obecny w sytuacji zagrożenia skażeniem wywołuje reakcję usunięcia źródła zagrożenia lub, jeśli to nie jest możliwe, odsunięcie się od budzącego wstręt obiektu (Rozin i Fallon, 1987), zatem gdy poziom wstrętu jest wysoki, usunięcie grupy obcej, stanowiącej źródło zagrożenia, może stać się priorytetem dla grupy zagrożonej (Abrams, 2002). Powyższe wskazania dają podstawę do przypuszczenia, że wstręt jest ważnym czynnikiem w kształtowaniu uprzedzeń.

W kontekście uprzedzeń podkreśla się obecność dystansu fizycznego czy psychologicznego w stosunku do danej osoby czy obiektu (Nelson, 2003). Williams (1964, za: Weaver, 2008) proponuje, by określać dystans społeczny jako uczucie niechęci dla akceptacji intymności w kontakcie z członkami grupy obcej. W badaniach Weavera (2008), dotyczących uprzedzeń wobec różnych grup etnicznych, miarą uprzedzeń jest właśnie dystans społeczny, określany jako stopień intymności w kontakcie fizycznym (badani mieli wskazać, w jakim stopniu akceptują sąsiedztwo osób innej narodowości) lub psychospołecznym (badani mieli wskazać, w jakim stopniu akceptują małżeństwo bliskiego członka rodziny z osobą innej narodowości). Zagadnienie dystansu odnosi się również do uczucia wstrętu, ludzie mają bowiem skłonność do uciekania czy wycofywania się z kontaktu z obiektem, który jest jego źródłem, a nie do atakowania tego obiektu (Rozin, Haidt i McCauley, 2000). Co więcej, intensywność wstrętu wiąże się ze stopniem intymności w kontakcie: im mniejsza odległość od źródła potencjalnego skażenia, tym silniejsza reakcja wstrętu (Angyal, 1941). W badaniach przeprowadzonych przez Rozina, Markwith i McCauley'a (1994) okazało się, iż ludzie reagują uczuciem wstrętu na informację, że odzież, sztucce, pościel, z których korzystają, były używane przez inne osoby. Takie negatywne nastawienie zwiększa się, jeśli wcześniejszy użytkownik był chory lub niepełnosprawny.

Nastawienie na otoczenie jako na źródło potencjalnego skażenia sprzyja zachowaniu hierarchii społecznej, dzielenia grup w kategoriach my–oni i zachowaniu odrębności (Hodson i Costello, 2007). Na tej podstawie można przypuszczać, że wzbudzenie wstrętu może sprzyjać właśnie owej kategoryzacji społecznej i dystansowaniu się od grupy postrzeganej jako obca. W tym momencie rodzi się kolejne pytanie: czy ma znaczenie, jaka to jest grupa, a w kontekście niniejszego artykułu: jaka to jest grupa etniczna, czy może znaczenie ma tylko fakt inności (np. inny kolor skóry)?

Uprzedzenia wynikają często ze stereotypów utrwalonych w społeczeństwie, jak choćby tych dotyczących

osób czarnoskórych, stygmatyzowanych z powodu rzeźkomego lenistwa czy intelektualnych ograniczeń, czy Arabów, których Polacy postrzegają z perspektywy przekazów medialnych o aktach terrorystycznych i wojnie w Iraku. W badaniach przeprowadzonych przez OBOP (1999) sprawdzono poczucie bliskości i dystansu Polaków wobec reprezentantów różnych grup etnicznych i rasowych. Okazało się, że dystans wobec grup odmiennych kulturowo i biologicznie, tj. Cyganów, Murzynów, Arabów i Żydów, jest większy w porównaniu z grupami podobnymi kulturowo i biologicznie, jakimi są np. Rosjanie czy Anglicy. Na temat tych pierwszych grup w społeczeństwie polskim dość powszechnie funkcjonują negatywne stereotypy. Podobne wyniki prezentują sondaże CBOS-u ze stycznia 2010 (Wądołowska, 2010), z których wynika, że Żydzi, Chińczycy, Turcy, Czeczeni, Rumuni, Arabowie i Cyganie są darzeni najmniejszą sympatią przez Polaków. Jeśli zatem wstręt powoduje wzrost uprzedzeń etnicznych, to prawdopodobnie silniej zadziała wobec grup, których negatywny stereotyp jest głęboko zakorzeniony w społeczeństwie polskim.

W podjętych badaniach przedmiotem zainteresowania są także różnice między płciami w reakcji wstrętem na grupy etniczne. Zdaniem wielu badaczy, kobiety opisują swe doświadczenia emocjonalne jako bardziej intensywne (Fujita, Diener i Sandvik, 1991). Skłaniałoby to do postawienia pytania, czy kobiety silniej odczuwają wstręt, a jeśli tak, to czy powoduje to większe dystansowanie się kobiet wobec obiektów postrzeganych jako źródło potencjalnego skażenia? W badaniach przeprowadzonych przy użyciu Skali Wrażliwości na Wstręt (*Disgust Sensivity Scale*) kobiety uzyskały wyższe wyniki w porównaniu z mężczyznami, co rzeczywiście wskazywałoby na silniejszą reakcję wstrętu u kobiet (Haidt, McCauley i Rozin, 1994; Rozin, Haidt, McCauley, Dunlop i Ashmore, 1999). Z kolei w eksperymencie przeprowadzonym przez Simpson, Carter, Anthony i Overton (2006) wielkość reakcji wstrętu u kobiet i mężczyzn różniła się w zależności od kategorii, do której należały prezentowane obrazki: wstręt podstawowy (obrazki prezentujące wydzieliny ludzkie), zwierzęta (karaluchy, larwy, glisty jelitowe), uszkodzenia ciała (lub zaniedbania higieny osobistej) lub wstręt moralny (obrazki przedstawiające zdradę, rasizm, hipokryzję i nielojalność). Uczestnicy badania byli pytani o intensywność doświadczanej emocji generowanej przez prezentowany obrazek, a swoje odpowiedzi zaznaczali na sześciostopniowych skalach strachu, wstrętu, gniewu, szczęścia i smutku. Okazało się, że reakcje kobiet i mężczyzn na bodźce będące źródłem wstrętu moralnego były podobne, natomiast w reakcji na bodźce będące źródłem wstrętu podstawowego kobiety intensywniej

doświadczały emocji wstrętu. Silniejszą reakcję kobiet, w porównaniu z mężczyznami, na bodźce wywołujące wstręt uzyskano również w badaniach czynnościowych rezonansu magnetycznego (Schienle, Schäfer, Stark, Walter i Vaitl, 2005).

Niniejszy artykuł przedstawia wyniki badań dotyczące roli wstrętu w generowaniu uprzedzeń etnicznych oraz dane na temat różnic płciowych w kształtowaniu dystansu psychologicznego wobec wybranych grup etnicznych pod wpływem wstrętu.

Metoda

Celem badania¹ było sprawdzenie, czy wzbudzenie wstrętu powoduje większy dystans psychologiczny wobec osób z wybranych grup etnicznych w porównaniu z manipulacją innymi emocjami negatywnymi oraz bodźcami neutralnymi. W celu ukazania szczególnej roli wstrętu w generowaniu uprzedzeń do porównań wybrano emocję, która w literaturze jest często wymieniana w kontekście generowania uprzedzeń – lęk (Cottrell i Neuberg, 2005; Navarrete i in., 2009), oraz emocję, która zdaniem badaczy nie bierze udziału w powstawaniu uprzedzeń – smutek (DeSteno i in., 2005).

Ponadto w badaniu sprawdzono, czy wstręt powoduje zwiększenie dystansu psychologicznego tylko w stosunku do innych grup etnicznych, czy również w stosunku do własnej grupy. Zwiększony dystans zarówno wobec wybranych grup etnicznych, jak i grupy własnej mógłby sugerować, że wstręt wywołuje reakcję odsunięcia od obiektu bez względu na kategorię, do jakiej ten obiekt należy. W części analiz wybrane grupy etniczne były traktowane równorzędnie, w związku z tym zamiennie z określeniem „wybrane grupy etniczne”, stosowano określenie „grupa obca”.

W badaniu prześledzono również, w jaki sposób wstręt różnicuje dystans do poszczególnych grup: Afroamerykanów, Azjatów, Żydów, Arabów i Meksykanów. Założono, że wobec grup, których negatywny stereotyp jest mocno zakorzeniony w polskim społeczeństwie, czyli wobec Afroamerykanów, Arabów i Żydów, dystans będzie większy niż wobec grup nieskażonych utrwalałym stereotypem negatywnym.

Obiektem zainteresowania autorki badania były także różnice między płciami w zakresie dystansu psychologicznego wobec wybranych grup etnicznych po wcześniejszym wzbudzeniu wstrętu.

Hipotezy badawcze

Hipoteza 1: Dystans psychologiczny wobec osób z wybranych grup etnicznych jest największy pod wpływem manipulacji wstrętem w porównaniu z innymi emocjami

negatywnymi jak lęk czy smutek oraz w porównaniu z manipulacją bodźcami neutralnymi.

Hipoteza 2: Wzbudzenie wstrętu u osób badanych powoduje większy dystans psychologiczny wobec osób z grupy obcej w porównaniu z grupą, do której należy badany.

Hipoteza 3: Wzbudzenie wstrętu powoduje większy dystans psychologiczny wobec Afroamerykanów, Arabów i Żydów niż wobec Meksykanów i Azjatów.

Hipoteza 4: Kobiety w porównaniu z mężczyznami reagują większym dystansem psychologicznym wobec grupy obcej.

Osoby badane

W eksperymencie wzięło udział 96 studentów (48 kobiet i 48 mężczyzn) różnych kierunków studiów Uniwersytetu Gdańskiego w wieku 21–34 lata ($M = 23,9$; $SD = 3,50$). Każda z badanych osób była losowo przydzielana do jednego z warunków eksperymentalnych w zależności od rodzaju zmiennej niezależnej, którą było wzbudzenie określonej emocji:

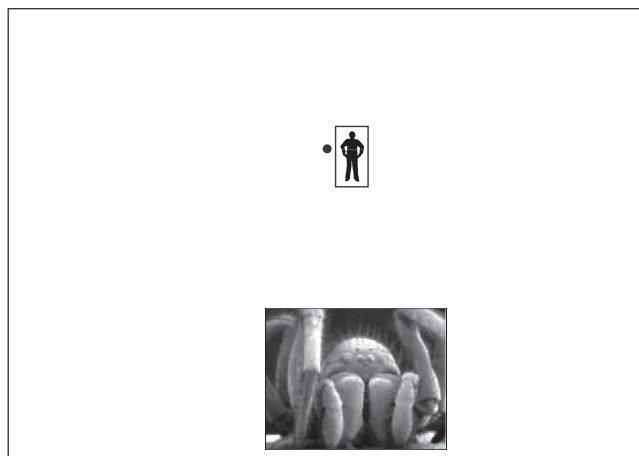
- 1) manipulacja wstrętem,
- 2) manipulacja lękiem,
- 3) manipulacja smutkiem,
- 4) brak manipulacji emocjami – program neutralny.

Udział w badaniu był anonimowy i dobrowolny.

Narzędzie pomiaru

W eksperymencie posłużono się specjalnie skonstruowanym programem komputerowym, modyfikacją metody symulowanego dążenia – unikania (SDU)² (Fila-Jankowska i Jankowski, 2008). Konstrukcja programu opiera się na założeniu, że ocena bodźca może przejawiać się reakcją dążenia do niego lub unikania go oraz że odległość będąca efektem tej reakcji jest miarą odczuć wobec prezentowanego bodźca (Fila-Jankowska i Jankowski, 2008).

Na ekranie komputera o rozdzielczości 600×800 pikseli w punkcie początkowym o współrzędnych (400, 480) umieszczony był „ludzik”, symbolizujący osobę badaną. Poniżej znajdowało się zdjęcie z obiektem o współrzędnych środka zdjęcia (400, 200), do którego miał się ustosunkować badany przez przesunięcie „ludzika” w górę (odsunięcie się od obiektu) lub w dół (przysunięcie się do obiektu), zgodnie z następującą instrukcją: *Jesteś „ludzikiem” na ekranie. Ekran reprezentuje twoją przestrzeń życiową. Będą pojawiały się w niej różne obiekty. Za każdym razem zbliż się do obiektu lub oddal od niego tak bardzo, jak masz ochotę. Po prostu przeciągnij ludzika w górę lub w dół (wcisnij lewy klawisz myszy, trzymaj go, ciągnąc ludzika, i puść w miejscu zatrzymania). Możesz nawet wjeżdżać na obiekty* (Rysunek 1).



Rysunek 1.

Przykładowa prezentacja bodźca na ekranie komputera zastosowana w eksperymencie.

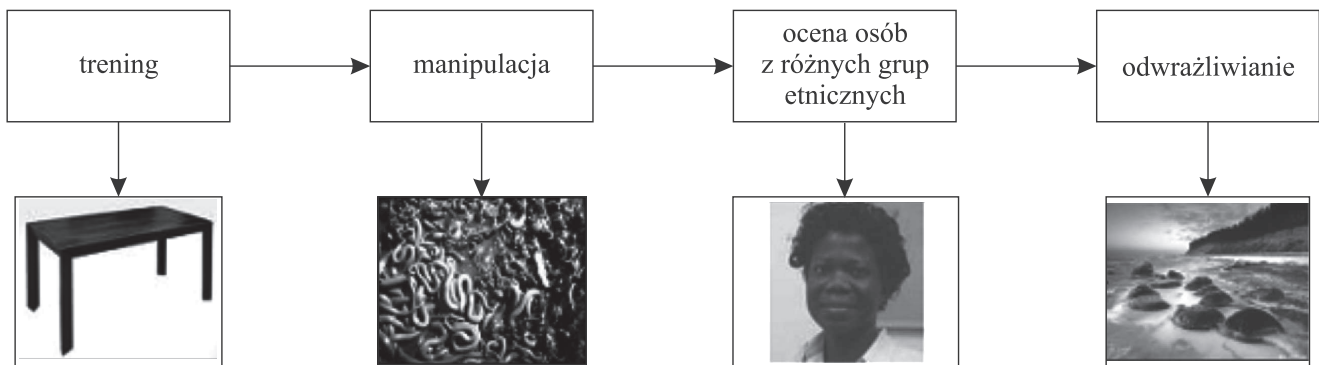
Po każdym ruchu względem obiektu wyświetlał się nowy obiekt, a „ludzik” wracał do punktu początkowego. Obiekty pojawiały się na ekranie w kolejności losowej. Manipulacja zmienną niezależną, jak i pomiar zmiennej zależnej odbywały się przy wykorzystaniu tego samego programu. Zdjęcia wykorzystane do wzbudzenia emocji pochodziły ze zbioru International Affective Picture System (IAPS) (Lang, Bradley i Cuthbert, 1997), natomiast pozostałe zdjęcia pochodzą z prywatnych kolekcji autorów projektu badania.

Przebieg badania i pomiar zmiennej zależnej

W pierwszym etapie eksperymentu osoby badane przechodziły trening posługiwania się programem komputerowym, polegający na ustosunkowaniu się (poprzez zbliżenie się lub oddalenie od zdjęcia za pomocą kursora na ekranie komputera) do ekspozycji sześciu zdjęć, których treść miała charakter neutralny (Rysunek 2).

W kolejnym etapie osoby badane zostały poddane manipulacji jedną z trzech emocji lub bodźcami neutralnymi za pomocą wyżej opisanego programu. Zadaniem badanych było ustosunkowanie się do sześciu zdjęć prezentowanych na ekranie komputera, których treść miała za zadanie wzbudzić określoną emocję. W tym przypadku reakcja badanych na zdjęcia nie miała znaczenia, a wykorzystanie programu komputerowego miało na celu dodatkowy trening w posługiwaniu się nim.

Każdy zestaw zawierał początkowo 12 zdjęć i był oceniany przez trzech sędziów kompetentnych na 5-stopniowej skali. W ramach danej kategorii wybrano sześć zdjęć o najwyższej średniej rang i najwyższym współczynniku zgodności Kendalla.



Rysunek 2.
Schemat organizacyjny badania.

W celu sprawdzenia efektu manipulacji osoby badane zostały poproszone o zaznaczenie na kartce emocji, którą wywołały w nich prezentowane zdjęcia. Badani mieli do dyspozycji następujące kategorie: neutralna, wstręt, lęk, smutek, inna. Efekty manipulacji prezentuje Tabela 1.

Z analiz statystycznych zostały usunięte te przypadki, w których manipulacja emocjami nie powiodła się.

Po manipulacji zmienną niezależną osoby badane miały za zadanie ustosunkowanie się do ekspozycji 10 zdjęć osób o odmiennym od badanego kolorze skóry. Były to zdjęcia kobiet i mężczyzn, przedstawicieli następujących ras oraz grup etnicznych: Azjaci, Afroamerykanie, Arabowie, Żydzi i Meksykanie (do badania wybrano te grupy etniczne, które łatwo zidentyfikować na podstawie zdjęcia twarzy). Badani mieli również ustosunkować się do dwóch zdjęć przedstawiających Europejczyków (kobietę i mężczyznę), reprezentujących grupę własną badanego.

Zmienną zależną był dystans psychologiczny mierzony – w pikselach ekranu – odległością między punktem, w którym zatrzymała się na ekranie komputera badana osoba, a punktem stanowiącym środek przedstawionego zdjęcia osoby należącej do wybranej grupy etnicznej. Odległość początkowa, jaka dzieliła „ludzika” od środka obiektu, wynosiła 280 pikseli. Reakcja badanego wynosząca poniżej 280 pikseli była interpretowana jako

zbliżanie się do obiektu, reakcja powyżej 280 pikseli jako odsunięcie od obiektu, odrzucenie. W celu bardziej przejrzystego przedstawienia wyników, od odległości będącej reakcją badanego odjęto 280 pikseli. W ten sposób dystans równy 0 oznaczał brak reakcji, dystans większy niż 0 oznaczał oddalanie się od obiektu, dystans mniejszy od 0 oznaczał zbliżanie się do obiektu.

Na koniec każdemu uczestnikowi została zaprezentowana ekspozycja zdjęć o charakterze pozytywnym w celu debryfingu.

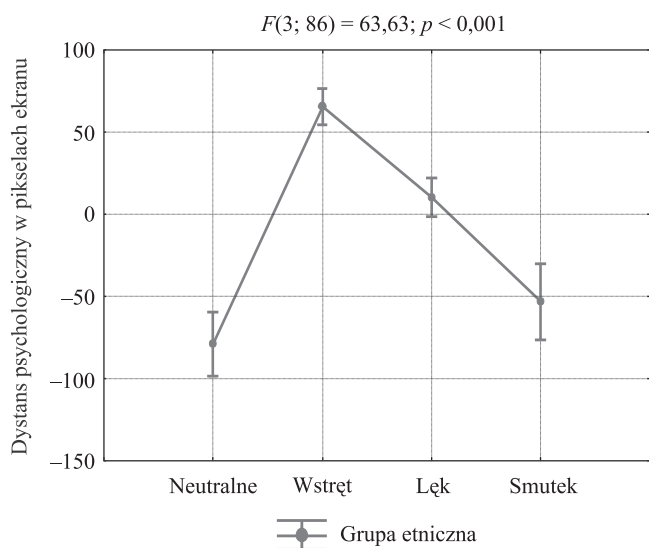
Wyniki badań

Wyniki analizy wariancji wskazują, że dystans psychologiczny wobec osób z wybranych grup etnicznych różni się w zależności od wzbudzonej emocji ($F(3; 86) = 63,63$; $p < 0,001$).

Na podstawie analizy porównań średnich *post hoc*, przeprowadzonej za pomocą Testu RIR Tuckey’a, można zauważyć, że reakcja badanych na wybrane grupy etniczne pod wpływem manipulacji bodźcami neutralnymi różni się istotnie od reakcji pod wpływem wstrętu i lęku ($p = 0,0001$ w obu przypadkach), natomiast nie różni się od reakcji pod wpływem smutku ($p = 0,129$). Dystans psychologiczny badanych pod wpływem wstrętu różni się istotnie w porównaniu z dystansem psychologicznym

Tabela 1.
Rodzaj manipulacji a emocja odczuwana przez osobą badaną

	Emocja odczuwana przez osobę badaną				
	neutralne	wstręt	lęk	smutek	inne
Neutralne	24	0	0	0	0
Wstręt	0	23	1	0	0
Lęk	0	0	22	0	1
Smutek	0	1	0	21	2



Rysunek 3. Dystans psychologiczny wobec osób z wybranych grup etnicznych w zależności od wzbudzonej emocji.

zarejestrowanym po wzbudzeniu lęku, smutku oraz manipulacji bodźcami neutralnymi ($p = 0,0001$ w każdym przypadku). Reakcja na wybrane grupy etniczne zarejestrowana pod wpływem lęku różni się istotnie od reakcji zarejestrowanej pod wpływem smutku, wstrętu i bodźców neutralnych ($p = 0,001$ w każdym przypadku).

Tabela 2. Dystans psychologiczny wobec wybranych grup etnicznych w zależności od wzbudzonej emocji

Emocja	Neutralne	Wstręt	Lęk	Smutek
Neutralne				
Wstręt	0,0001			
Lęk	0,0001	0,0001		
Smutek	0,1285	0,0001	0,0001	

Tabela 3. Dystans psychologiczny wobec wybranych grup etnicznych w zależności od wzbudzonej emocji, statystyki opisowe

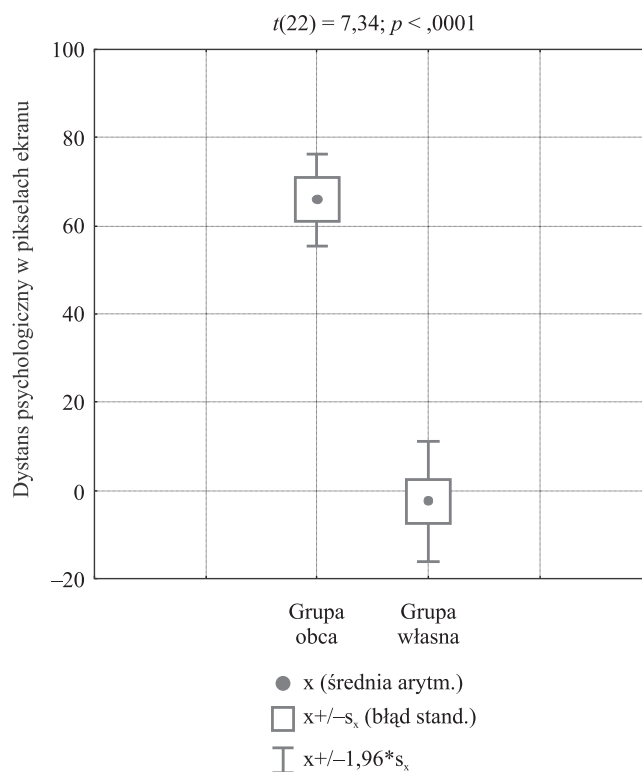
Emocja	M	N	SD
Neutralne	-79,22	24	46,54
Wstręt	65,83	23	25,81
Lęk	10,59	22	26,60
Smutek	-53,28	21	51,62
Ogółem	-14,14	90	69,26

Pod wpływem manipulacji bodźcami neutralnymi i smutkiem osoby badane zbliżyły się do zdjęć z przedstawicielami wybranych grup etnicznych, natomiast manipulacja lękiem i wstrętem powodowała odsuwanie się badanych od zdjęć osób z wybranych grup etnicznych, przy czym dystans psychologiczny pod wpływem wstrętu okazał się istotnie większy od dystansu zarejestrowanego pod wpływem lęku.

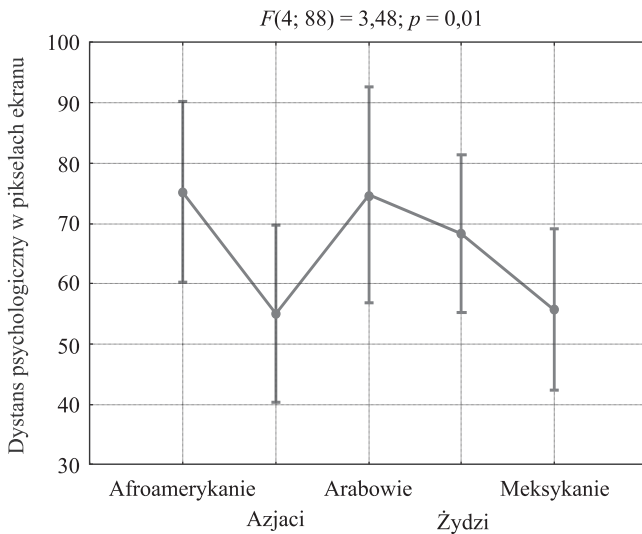
Emocją wywołującą największy dystans psychologiczny u osób badanych w stosunku do przedstawicieli różnych grup etnicznych był wstręt, w związku z czym kolejne analizy dotyczyły wyłącznie wstrętu.

Analiza statystyczna przeprowadzona za pomocą testu t-Studenta dla prób zależnych wykazała, że dystans psychologiczny zarejestrowany pod wpływem manipulacji wstrętem wobec grupy obcej ($M = 65,83; SD = 25,81$) jest istotnie większy w porównaniu z dystansem do grupy własnej ($M = -2,52; SD = 33,14$), na co wskazuje wielkość $t(22) = 7,34; p < 0,001; d = 2,30$.

W stosunku do grupy obcej badani reagowali odsunięciem od zdjęć przedstawiających twarze reprezentantów różnych grup etnicznych. W przypadku reakcji na grupę



Rysunek 4. Dystans psychologiczny pod wpływem manipulacji wstrętem wobec grupy obcej i własnej.



Rysunek 5. Dystans psychologiczny wobec przedstawicieli wybranych grup etnicznych po wzbudzeniu wstrętu.

własną dystans właściwie nie zmienił się w porównaniu z sytuacją początkową. Reakcja ma znak ujemny, co oznacza przysunięcie do zdjęć przedstawiających twarze Europejczyków, natomiast średnia wielkość tego przysunięcia wynosi zaledwie $-2,52$ piksele ekranu.

Ponadto dane uzyskane na podstawie analizy wariancji z powtarzanimi pomiarami dla czynnika grupa etniczna ustalonego na pięciu poziomach pokazują, że dystans psychologiczny pod wpływem wstrętu jest różny w zależności od grupy etnicznej ($F(4; 88) = 3,48; p = 0,01$).

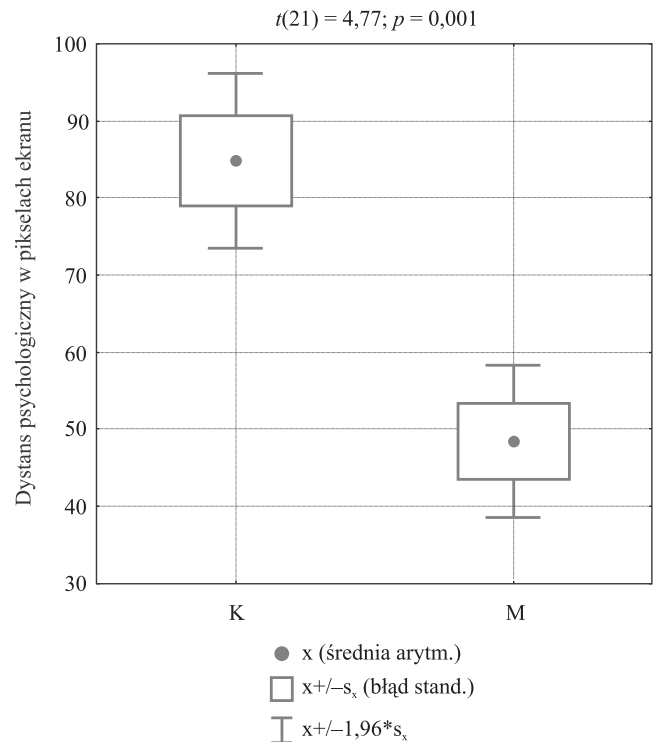
Wyniki uzyskane za pomocą Testu RIR Tuckey'a wykazują różnice na poziomie tendencji w dystansie wobec Azjatów i Afroamerykanów ($p = 0,06$), Meksykanów i Afroamerykanów ($p = 0,08$), Arabów i Azjatów ($p = 0,08$) oraz Arabów i Meksykanów ($0,09$).

Tabela 4.

Różnice w dystansie psychologicznym pomiędzy wybranymi grupami etnicznymi

Grupy etniczne	Afroamerykanie $M = 75,24$ $SD = 34,67$	Azjaci $M = 55,07$ $SD = 34,08$	Arabowie $M = 74,74$ $SD = 41,29$	Izraelczycy $M = 68,39$ $SD = 30,25$	Meksykanie $M = 55,72$ $SD = 30,84$
Afroamerykanie					
Azjaci	0,06 ^A				
Arabowie	1,00	0,08 ^A			
Żydzi	0,89	0,40	0,92		
Meksykanie	0,08 ^A	1,00	0,09 ^A	0,45	

^A – p (poziom tendencji) $< 0,10$



Rysunek 6. Płeć a dystans psychologiczny wobec grupy obcej pod wpływem manipulacji wstrętem.

Wyniki analizy przeprowadzone za pomocą testu t-Studenta dla prób niezależnych wskazują, że kobiety i mężczyźni różnią się istotnie w reakcjach na osoby z wybranych grup etnicznych pod wpływem wstrętu: $t(21) = 4,77; p = 0,001; d = 1,99$. Dystans psychologiczny zarejestrowany u kobiet ($M = 84,85; SD = 19,26; N = 11$) jest znacznie większy w porównaniu z dystansem zarejestrowanym u mężczyzn ($M = 48,39; SD = 17,37; N = 12$), co oznacza, że kobiety odsuwają się od zdjęć poszczególnych

członków grup etnicznych na większą odległość niż mężczyźni.

Dyskusja

Wyniki badań potwierdzają hipotezę, iż wzbudzenie wstrętu powoduje zwiększenie dystansu psychologicznego wobec osób z wybranych grup etnicznych w porównaniu z innymi emocjami negatywnymi, jak lęk czy smutek. Pod wpływem wstrętu badani odsuwają się od zdjęć przedstawiających twarze członków grup innej rasy niż rasa badanego. Smutek powoduje zbliżenie się do zdjęć reprezentujących członków innych ras, natomiast wzbudzenie lęku wywołuje reakcję oddalenia, jednak średnia wielkość reakcji względem punktu początkowego wynosi zaledwie 10 pikseli ekranu. Wyniki badań wskazują zatem specyficzną funkcję wstrętu dla wzrostu dystansu psychologicznego wobec wybranych grup etnicznych. Wyjaśnieniem roli tej emocji w generowaniu uprzedzeń mogą być badania aktywności mózgu studentów podczas oglądania fotografii ludzi z różnych grup społecznych oraz zdjęć przedmiotów przy użyciu funkcjonalnego rezonansu magnetycznego (Harris i Fiske, 2007). Gdy badanym prezentowano fotografie osób cieszących się społecznym uznaniem, na przykład biznesmenów, naukowców czy lekarzy, aktywna była przyśrodkowa kora przedczołowa. Jest to bowiem część mózgu odpowiedzialna za postrzeganie innych ludzi (w odróżnieniu od przedmiotów martwych), przypisywanie intencjonalności poznawanemu podmiotowi oraz za dokonywanie sądów moralnych. Zupełnie inną reakcję mózgu zaobserwowano, gdy studentom pokazywano zdjęcia bezdomnych, narkomanów i ludzi starych. Większą aktywność wykazywało wówczas jedynie jądro migdałowe i wyspa – obszary odpowiadające za uczucie wstrętu. Ten sam obszar mózgu reaguje na widok przedmiotów. Może to świadczyć o procesie infrahumanizacji, jaki zachodzi w podświadomości badanych wobec osób nieakceptowanych społecznie. Pojęcie „infrahumanizacja” odnosi się do postrzegania przedstawicieli grupy obcej jako nie w pełni ludzkich, mimo że w świadomości są postrzegani jako ludzie (Leyens i in., 2000). Prawdopodobnie taki mechanizm zadziałał przy formowaniu reakcji na twarze osób z innych grup etnicznych. Pod wpływem manipulacji wstrętem zostały u osób badanych zaktywizowane obszary w mózgu odpowiedzialne za postrzeganie przedmiotów, a w dalszej kolejności następowała reakcja na zdjęcia osób z grupy obcej. Zwiększenie odległości wobec reprezentantów grupy obcej może świadczyć o nieświadomym procesie ich uprzedmiotowienia. Potwierdzają to wyniki, wskazujące, że wobec grupy własnej badani nie

przejawiali reakcji odrzucenia (nie odsuwali się od obiektu), dotyczyło to jedynie grupy obcej.

W eksperymencie nie uwzględniono innych emocji negatywnych, które mogą mieć znaczenie dla generowania uprzedzeń, takich jak gniew czy żal, jako że nie udało się zebrać materiału, zgodnie z zastosowaną procedurą, wywołującego u osób badanych wspomniane emocje. To z pewnością nakazuje ostrożność w interpretacji wyników dotyczących specyficznej roli wstrętu w generowaniu uprzedzeń, jednakże, porównując dane uzyskane pod wpływem manipulacji wstrętem, lękiem i smutkiem, możemy wnioskować, że to nie afekt negatywny w ogóle, lecz określone emocje decydują o powstawaniu uprzedzeń, a wstręt z pewnością jest jedną z nich.

Ponadto zgodnie z oczekiwaniami częściowo potwierdziła się hipoteza, że dystans psychologiczny wobec grup etnicznych, których negatywny stereotyp jest utrwalony w polskim społeczeństwie, jest większy w porównaniu z grupami nieobciążonymi utrwalonym negatywnym stereotypem. Dystans wobec Afroamerykanów i Arabów był większy niż dystans wobec Azjatów i Meksykanów. W przypadku Żydów nie odnotowano różnic w porównaniu z innymi grupami etnicznymi. Być może jest to wynik spadku negatywnej utajonej postawy wobec Żydów wśród młodych Polaków.

Potwierdziła się również hipoteza, że kobiety reagują większym dystansem na członków grupy obcej niż mężczyźni. Przypuszczalnie jest to związane z faktem, iż kobiety cechuje generalnie wyższa reaktywność emocjonalna niż mężczyźni, co oznacza silniejszą tendencję do intensywnego reagowania na bodźce wywołujące emocje (Zawadzki i Strelau, 1997). Ponadto kobiety w porównaniu z mężczyznami swoje doświadczenia emocjonalne określają jako bardziej intensywne, również w odczuwaniu wstrętu (Rohrmann, Hopp i Quirin, 2008). Różnica między płciami w doświadczeniu emocji może być związana z różnymi rolami, jakie są przypisywane kobietom i mężczyznom w społeczeństwie. Założenie, że kobiety reagują silniejszymi emocjami niż mężczyźni dotyczy uczuć, które wiążą się ze sprawowaniem opieki nad dzieckiem, takimi jak radość, miłość, smutek (Grossman i Wood, 1993). Założenie to może dotyczyć zatem i wstrętu, gdyż jest to emocja związana z ochroną organizmu przed przyjmowaniem skażonego pokarmu czy przed możliwymi czynnikami chorobotwórczymi (Stark, Walter, Schienle i Vaitl, 2005). Jeśli funkcją wstrętu jest oddalenie się od źródła potencjalnego skażenia, to bardziej intensywna reakcja wstrętu u kobiet mogła spowodować większy dystans wobec członków wybranych grup etnicznych.

LITERATURA CYTOWANA

- Abrams, K. (2002). Fighting fire with fire: Rethinking the role of disgust in hate crimes. *Boalt Working Papers in Public Law*, 1, 1423–1462 (online), <http://repositories.cdlib.org/boaltwp/1>, dostęp 11.06.2010.
- Angyal, A. (1941). Disgust and related aversions. *The Journal of Abnormal and Social Psychology*, 36 (3), 393–412.
- Corenblum, B., Stephan, W. G. (2001). White fears and native apprehensions: An integrated threat theory approach to intergroup attitudes. *Canadian Journal of Behavioural Science*, 33 (4), 251–268.
- Cottrell, C. A., Neuberg, S. L. (2005). Different emotional reactions to different groups: A sociofunctional threat-based approach to 'prejudice'. *Journal of Personality and Social Psychology*, 88 (5), 770–789.
- DeSteno, D., Dasgupta, N., Bartlett, M., Caidric, A. (2004). Prejudice from Thin Air: The effect of emotion on automatic intergroup attitudes. *Psychological Science*, 15 (5), 319–324.
- Fila-Jankowska, A., Jankowski, K. (2008). Parametry psychometryczne metody symulowanego dążenia – unikania (SDU). *Psychologia Społeczna*, 2 (7), 109–123.
- Fiske, S. T., Xu, J., Cuddy, A. C., Glick, P. (1999). (Dis)respecting versus (dis)liking: Status and interdependence predict ambivalent stereotypes of competence and warmth. *Journal of Social Issues*, 55, 473–473.
- Forgas, J. P. (1990). Affective influences on individual and group judgments. *European Journal of Social Psychology*, 20 (5), 441–453.
- Fujita, F., Diener, E., Sandvik, E. (1991). Gender differences in negative affect and well-being: The case for emotional intensity. *Journal of Personality and Social Psychology*, 61 (3), 427–434.
- Grossman, M., Wood, W. (1993). Sex differences in intensity of emotional experience: A social role interpretation. *Journal of Personality and Social Psychology*, 65, 1010–1022.
- Haidt, J., McCauley, C., Rozin, P. (1994). Individual differences in sensitivity to disgust: A scale sampling seven domains of disgust elicitors. *Journal of Personal and Individual Differences*, 16, 701–713.
- Harris, L., Fiske, S. T. (2007). Social groups that elicit disgust are differentially processed in mPFC. *Social Cognitive and Affective Neuroscience*, 2 (1), 45–51.
- Hodson, G., Costello, K. (2007). Interpersonal disgust, ideological orientations, and dehumanization as predictors of intergroup attitudes. *Psychological Science*, 18 (8), 691–698.
- Lambert, A. J., Khan, S. R., Lickel, B. A., Fricke, K. (1997). Mood and the correction of positive versus negative stereotypes. *Journal of Personality and Social Psychology*, 72, 1002–1016.
- Lang, P. J., Bradley, M. M., Cuthbert, B. (1997). *International affective picture system (IAPS)*. Gainesville, FL: The Center for Research in Psychophysiology, University of Florida.
- Leyens, J. P., Paladino, P. M., Rodriguez-Torres, R., Vaes, J., Demoulin, S., Rodriguez-Torres, A., Gaunt, R. (2000). The emotional side of prejudice: The attribution of secondary emotions to ingroups and outgroups. *Personality and Social Psychology Review*, 4, 186–197.
- Macrae, C. N., Stangor, Ch., Hewstone, M. (1999). *Stereotypy i uprzedzenia*. Gdańsk: Gdańskie Wydawnictwo Psychologiczne.
- Navarrete, C., Olsson, A., Ho, A., Mendes, W., Thomsen, L., Sidanius, J. (2009). Fear extinction to an out-group face: The role of target gender. *Psychological Science*, 20 (2), 155–158.
- Nelson, T. (2003). *Psychologia uprzedzeń*. Gdańsk: Gdańskie Wydawnictwo Psychologiczne.
- OBOP (1999). *Polacy wobec ludzi innych narodów. Dynamika bliskości i dystansu, 1988–1998*, (online), <http://www.tns-global.pl/archive-report/id/220>, dostęp 12.06.2010.
- Pelzer, P. (2005). The hostility triad: The contribution of negative emotions to organizational (un)wellness. *Culture and Organization*, 11 (2), 111–123.
- Rohmann, S., Hopp, H., Quirin, M. (2008). Gender differences in psychophysiological responses to disgust. *Journal of Psychophysiology*, 22 (2), 65–75.
- Rozin, P., Fallon, A. E. (1987). A perspective on disgust. *Psychological Review*, 94 (1), 23–41.
- Rozin, P., Haidt, J., McCauley, C. (1997). Body, psyche and culture: The relationship between disgust and morality. *Psychology and Developing Societies*, 9, 107–131.
- Rozin, P., Haidt, J., McCauley, C. (2000). Disgust. W: M. Lewis, J. M. Haviland-Jones (red.), *Handbook of emotions*. New York: Guilford Press.
- Rozin, P., Haidt, J., McCauley, C., Dunlop, L., Ashmore, M. (1999). Individual differences in disgust sensitivity: Comparisons and evaluations of paper-and-pencil versus behavioral measures. *Journal of Research in Personality*, 33, 330–351.
- Rozin, P., Markwith, M., McCauley, C. (1994). Sensitivity to indirect contacts with other persons: AIDS aversion as a composite of aversion to strangers, infection, moral taint, and misfortune. *Journal of Abnormal Psychology*, 103 (3), 495–505.
- Schienze, A., Schäfer, A., Stark, R., Walter, B., Vaitl, D., (2005). Gender differences in the processing of disgust- and fear-inducing pictures: an fMRI study. *Neuroreport*, 16 (3), 277–280.
- Simpson, J., Carter, S., Anthony, S. H., Overton, P. G. (2006). Is disgust a homogeneous emotion? *Motivation and Emotion*, 30 (1), 31–41.
- Stark, R., Walter, B., Schienze, A., Vaitl, D. (2005). Psychophysiological correlates of disgust and disgust sensitivity. *Journal of Psychophysiology*, 19 (1), 50–60.
- Taylor, K. (2007). Disgust as a factor in extreme prejudice. *British Journal of Social Psychology*, 46, 597–617.
- Wądołowska, K. (2010). *Stosunek Polaków do innych narodów. Komunikat CBOS nr 4251 z dn. 20.01.2010*, (online), <http://badanie.cbos.pl/details.asp?q=a1&id=4251>, dostęp 11.06.2010.
- Weaver, Ch. N. (2008). Social distance as a measure of prejudice among ethnic groups in the United States. *Journal of Applied Social Psychology*, 38 (3), 779–795.

Zawadzki, B., Strelau, J. (1997). *Formalna Charakterystyka Zachowania – Kwestionariusz Temperamentu (FCZ-KT)*. Podręcznik. Warszawa: Pracownia Testów Psychologicznych PTP.

PRZYPISY

1. Projekt badania powstał w ramach Studium Doktoranckiego Psychologii Uniwersytetu Gdańskiego, a jego autorami są: Dominika Kurpiel, Katarzyna Leokajtis, Edyta Łapkiewicz i Edyta Sinacka-Kubik.

2. Program został udostępniony przez autorów w fazie jego tworzenia, w związku z tym niektóre jego parametry (współrzędne położenia zdjęć) różnią się od parametrów programu prezentowanego jako metoda symulowanego dążenia–unikania (SDU). Ponadto udostępniona przez autorów wersja została zmodyfikowana dla celów niniejszego badania (instrukcja, czas ekspozycji zdjęć).

The influence of disgust on ethnic prejudice of women and men

Edyta Sinacka-Kubik

Institute of Psychology, University of Gdańsk

Abstract

The article explores the role of disgust in generating ethnic prejudice. The study investigated the effects of experimentally induced emotions (disgust, fear, sadness and neutral mood) on psychological distance taken towards pictures of people with different skin color (a modified Approach-Avoidance Simulation method of A. Fila-Jankowska and K. Jankowski was used). Disgust made participants withdraw from pictures presenting faces of ethnic groups different from own group. The psychological distance taken under influence of disgust was the largest in comparison with remaining conditions of experiment. Participants withdrew from faces of members of the out-group only but not members of the in-group (European faces). The psychological distance was larger in case of groups that are targets of stereotypes in the society than in case of those who are not subject to stereotypization. The results also showed that women judged the pictures of the out-group members more harshly than men, as manifested in larger distances taken.

Key words: disgust, prejudice, sex difference

Złożono: 18.09.2009

Złożono poprawiony tekst: 25.06.2010

Zaakceptowano do druku: 27.09.2010